



# D'Pëtschter *Vorricht*

INFORMATIONUNSBLAT VUN DER GEMENG PËTSCHENT

SEPTEMBER 2020





## **Léif Lieser vun der Pëtschter Noriicht,**

Déi grouss Vakanz ass eriwuer an d'Rentrée ass lancéiert. An trotzdeem ass dëst Joer alles anescht wéi gewinnt. 2020 ass e Joer wat sécher an Erënnerung bleiwen wäert, an och seng Spueren op villen Niveau'en hannerléisst.

Ech schwätzen natierlech déi Kris un déi eis zënter dem Mäerz vun dësem Joer fest am Grëff huet: D'Korona-Pandemie. Wéi am Dezember d'Lescht Joer éischt Nouvelles aus China koumen dass en neie Virus ënnert de Leit wier, huet kee domat gerechent dass dat sech zu enger weltwäiter Pandemie entwéckelen, an och eis hei zu Lëtzebuerg treffe kéint. Mir goufen enges bessere beléiert: Ugangs Mäerz huet eis Regierung eng Réi vun drastesche Moossnamen ergräife missen, fir d'Ausbreedung vum Virus an eisem Land ënner Kontroll ze halen. Lo am September, also sechs Méint méi spéit gesäit sou aus wéi wann mir déi lo schonn zweeten Infektiounswell sou lues iwerstan hunn, awer de Virus ass nach ëmmer present a mir mussen weider gutt oppassen.

Mir hunn eng Zäit hannert eis déi sech kee virdu konnt virstellen. Während dem strengen Confinement huet dir alleguer eng exemplaresch Disziplin gewisen, och wann et fir munchen eng grouss Belaaschtung war. Ech denken do virun allem un eis Kanner an déi eeler Leit.

An dëser schwéierer Zäit huet et mir awer besonnesch Freed gemaach fir ze gesinn, dass Zesummenhalt an den perséinlechen Engagement fir de Matmënsch, keng eidel Wieder an eiser Gemeng sinn. Initiative sinn opkomm fir Masken ze bitzen (eng Ronn 240 Stéck sinn der verdeelt ginn), Leit hunn sech uginn fir anerer ze kachen; Kommissiounen si fir vulnerabel Leit gemaach ginn. Ech hunn lo bestëmmt net alles opgezielt, well munches gouf och einfach gemaach ouni vill dervun ze schwätzen. Iech alleguer e groussen Merci fir ären Asaz.

Och op wirtschaftlechem Plang hannerléisst des Kris hier Spueren. Laut enger Schätzung vum Finanzministère ginn d'Recetten fir d'Gemengen dëst Joer dramatesch erof. Fir dëst Joer rechnen mir mat engem Minus vun 24,8% op der Gewerbesteier an déi staatlech Zouwendungen ginn em 17,4% erof. Vir d'Gemeng Pëtschent bedeit dat dat mir vir d'Joer 2020 750 bis 800.000€ manner vum Staat iwwerwisen kréien, obwuel eisen Budget vum Joer 2020 des ausweisen.

Fir dat anert Joer gëtt zwar mat enger Relance gerechent, awer et heescht weider virsiichteg ze bleiwen. Lo mécht et sech bezuelt dass d'Pëtschter Gemeng an de leschten Joren eng responsabel Finanz an Investitiounspolitik bedriwwen huet.

Een gesonden Iwwerschoss an eise Haushalt erlaabt et nämlech eis geplangten Projet'en och an Zukunft wéi virgesinn weider ze féieren. Ënner anerem hoffen mir dat elo am spéiden Hierscht no laangen prozeduralen Hürden de Chantier vun der Duerferneierung zu Mierschent endlech lass geet. Och gëtt weider an eis Kläranlagen kräfteg investéiert. No Nuechtmanscht gëtt elo am Ausgang vun Pëtschent eng nei Zentralkläranlach vir déi zwou Uertschaften Pëtschent an Weller gebaut. Op der « Platz fir eis all » géintiwuer vun der Gemeng gëtt dësen Hierscht mam Bau vun eise « Centre de Rencontre » ugefaangen. Dann wäert mam Bau vun enger Buvette, engem Manifestatiounssall an engem Versammlungssall vir Jugend, souwéi ëffentlech Toiletten dësen Projet ofgeschloss sinn, grad wéi en an den Biergerversammlungen duerchdiskutéiert an geplangt ginn ass.

Dir gesitt, d'Gemeng Pëtschent kuckt och weider optimistesesch an d'Zukunft.

An dem Sënn, vill Spaass beim liesen, a bleift gesond a monter

Rosch Zanter



Waassertuerm zu Mierschent



## **Sëtzung vum Gemengerot vu Pötschent vum 11. September 2019**

Et waren do: Roger Zanter, Buergermeeschter  
Conny Hermes-Kanivé, Fabienne Sinnes-Huberty, Schäffinnen;  
Nico Jacobs, Carlo Birchen, Bernard Greischer, Christian Junk, Sylvain Feidert, Marc  
Schleich, Conseilleren

Jean Trausch, Gemengesekretär

Et huet kee gefeelt.

### **1) Geneemegung vum Decompte vun den Aarbechten am Kader vum Terrain multisport op der Plaz fir all vis-à-vis vun der Gemeng**

An der Sëtzung vum 07.02.2018 hat de Gemengerot gréng Luucht ginn fir d'Uleeën vun engem Terrain Multisport op der Plaz fir all vis-à-vis vun der Gemeng zu Pötschent mat engem devis vun 117.000.- Euro. De Schäfferot presentéiert déi definitiv Ofrechnung vum Projet vun 122.968,- Euro. De ganze Projet gëtt vum Sport- an Tourismusministère ënnerstëtzt mat engem Gesamtbetrag vun 55.742.- Euro.

### **2) Geneemegung vum Devis fir ekologesch Mesuren an der Gemeng ëmzesetzen**

Eestëmmeg geneemegt de Gemengerot de Projet mat Devis vun der biologescher Statioun vum Naturpark Our vun 45.000.- Euro fir d'Ëmsetzen vum Programm mat ekologeschen Moosnamen an der Gréngzon an der Pötschter Gemeng. Am Kader vun dësem Programm kennen interesséiert Leit Uebstbeem an einheimesch Hecken an der Gréngzon zu 100% finanziert kréien.

Doniewent geneemegt de Gemengerot e Budget vun 2.000 Euro fir d'Uplanzen vun einheimesche Beem a Planzen innerhalb vum Bauperimeter mat 50% ze finanzéieren.

### **3) Geneemegung vun der Konventioun 2019 vum Club Senior « Club Haus op der Heed »**

Eestëmmeg geneemegt de Gemengerot d'Konventioun vum 21.05.2019 zwëschen dem Staat, de Gemengen Klierf, Kiischpelt, Parc Housen, Ëlwen, Wäiswampech a Wëntger an dem Gestionnaire « Foyer Seniors » fir de Finanzement an d'Gestioun vum Zenter fir eeler Leit « Club Senior « Haus op der Heed » zu Hëpperdang.

### **4) Verschiddenes**

De Gemengerot geneemegt e Subside vun 150.- Euro fir d'Associatioun « Friends of Patton's 26th Infantry Division Luxembourg fir d'Organisatioun vun der Zeremonie « Night Vigil 2019 » als Gedenken un den Ufank vun der Ardennenoffensiv de 16. Dezember 1944.



## Réunion du conseil communal de la commune de Putscheid en date du 11 septembre 2019

Présences : Roger Zanter, bourgmestre ;  
Conny Hermes-Kanivé, Fabienne Sinnes-Huberty, échevines ;  
Nico Jacobs, Carlo Birchen, Greischer Bern, Christian Junk, Sylvain Feidert, Marc Schleich,  
conseillers communaux

Absent : Jean Trausch, secrétaire communal  
./.

### 1) **Approbation d'un décompte de travaux en rapport avec la réalisation d'un terrain multisport dans la zone de loisir « Eng Plaatz vir all » vis-à-vis de la mairie**

Dans sa séance du 07.02.2018 le conseil communal a donné son aval pour l'aménagement d'un terrain multisport sur le site de la zone de loisir vis-à-vis de la mairie de Putscheid avec un devis approximatif de 117.000.- euro. Le décompte final dudit projet présenté par le collège échevinal se chiffrait à 122.968,- euro. Le projet de réalisation d'un terrain multisport bénéficie une aide financière de la part du Ministère des Sports et le Ministère du Tourisme avec un montant de 55.742.- euro.

### 2) **Approbation du devis relatif à la mise en pratique de mesures écologiques sur le territoire de la commune de Putscheid**

A l'unanimité des voix le conseil communal approuve le projet-devis élaboré par la station biologique du parc Naturel de l'Our pour un montant total de 45.000.- euro portant la mise en pratique d'un programme de mesures écologiques en zone verte sur le territoire de la commune de Putscheid. Il va sans dire que les plantations d'arbres fruitiers ainsi que de haies indigènes en zone verte sont plantés à titre gratuit pour les parties intéressées.

En prime le conseil communal approuve un budget de 2.000.- euro qui prévoit le financement à concurrence de 50% les plantations indigènes à l'intérieur du PAG.

### 3) **Approbation de la convention 2019 relative au Club Senior « Club Haus op der Heed »**

Avec toutes les voix le conseil communal ratifie la convention conclue le 21.05.2019 entre l'Etat, les communes participantes de Clervaux, Kiischpelt, Parc Hosingen, Troisvierges, Weiswampach et Wincrange et l'organisme gestionnaire « Foyer Seniors » pour le financement et la gestion d'un centre régional d'animation et de guidance pour personnes âgées « Club Senior « Haus op der Heed » à Hupperdange.

### 4) **Divers**

Le conseil communal accorde un subside de 150.- euro à l'association « Friends of Patton's 26th Infantry Division Luxembourg pour l'organisation de la cérémonie « Night Vigil 2019 » qui commémore le début de la bataille des Ardennes le 16 décembre 1944.



## Sätzung vum Gemengerot vu Pötschent vum 15. November 2019

Et waren do: Roger Zanter, Buergermeeschter  
Conny Hermes-Kanivé, Fabienne Sinnes-Huberty, Schäffinnen;  
Nico Jacobs, Carlo Birchen, Bernard Greischer, Christian Junk, Sylvain Feidert, Marc  
Schleich, Conseilleren

Jean Trausch, Gemengesekretär

Et huet kee gefeelt.

### 1) Geneemegung vum Budget rectificié 2019 a vum Budget 2020 vum RESONORD

No den Explikatiounen vum Bern Greischer als Verrieder vun der Gemeng Pötschent am Resonord geneemegen d'Memberen vum Gemengerot eestëmmeg de Budget rectificié an de Budget 2020 vum Office social régional Resonord.

Déi finanziell Bedeelegung vun der Gemeng Pötschent am Resonord beleeft sech op 32.749.- Euro fir d'Joer 2020.

### 2) Revisioun vun den Taxen fir Dréink- an Ofwaasser vun der Gemeng Pötschent

Gemäss den Artikelen 12 an 13 vum Waassergesetz vum 19. Dezember 2008 mussen d'Käschten vum Dréinkwaasser an Ofwaasser nom Prinzip vum utilisateur-payeur a pollueur-payeur un d'Benotzer weider verrechent ginn.

Well déi lescht Upassung vun de Präisser den 19. Mäerz 2014 war, huet de Gemengerot an Ofsprooch mat deene Responsablen vum Waasserwirtschaftsamt Decisioun geholl, fir Taxen folgendermoossen unzepassen:

- mat 7 Stëmmen dofir an 2 dogéint ginn Taxen fir Dréinkwaasser ab dem 01.01.2020 esou festgeluecht:

#### a) – Fixen Deel op den Duerchmiesser vum Uschloss :

<u>Secteur vun den Haushalter:</u>	9,00 €/mm/Joer ouni TVA 3%
<u>Secteur vun der Landwirtschaft:</u>	20,00 €/mm/Joer ouni TVA 3%
<u>Secteur Horeca:</u>	12,00 €/mm/Joer ouni TVA 3%

#### b) – Variablen Deel pro m3 verbrauchten Waasser:

<u>Secteur vun den Haushalter:</u>	3,30 €/m <sup>3</sup> ouni TVA 3%
<u>Secteur vun der Landwirtschaft:</u>	2,00 €/m <sup>3</sup> ouni TVA 3%
<u>Secteur Horeca :</u>	3,00 €/m <sup>3</sup> ouni TVA 3%

- mat 7 Stëmmen dofir an 2 Stëmmen dogéint ginn Taxen fir d'Ofwaasser ab dem 01.01.2020 esou festgeluecht :

a) – Fixen Deel pro Uschluss un de Kanal:

Secteur vun den Haushalter an der Landwirtschaft:

13 € pro EHm (Einwohnerglaichwäert) / Joer

Secteur Horeca

27 € pro EHm (Einwohnerglaichwäert) / Joer

b) – Variabelen Deel pro m3 Ofwaasser :

a) Secteur vun den Haushalter an der Landwirtschaft

3,50 € / m<sup>3</sup> Frëschwaasser fir de mënschleche Gebrauch

b) Secteur Horeca :

3,00 € / m<sup>3</sup> Frëschwaasser fir de mënschleche Gebrauch.

**3) Geneemegung vun engem Mietkontrakt mam CGDIS fir d'Infrastrukturen (Gebaier a Gefierer/Maschinen) am Zesammenhang vum Pompjeesbau vu Weller/Pëtschent**

D'Gesetz vum 27. Mäerz 2018 iwwer d'Organisatioun vum neie Rettungswiesen gesäit vir, dass d'Pompjeesgebaier, déi am Besetz sinn vun de Gemengen dem CGDIS kennen zu Verfügung gestallt ginn iwwer e Mietkontrakt.

De Gemengerot geneemegt dëse Kontrakt, den 8. Oktober 2019 zwëschen deene Responsabelen vum CGDIS an dem Schäfferot vun der Gemeng Pëtschent ënnerschriwwen ginn ass fir de Pompjeesbau vu Weller/Pëtschent.

De Loyer setzt sech ausser enger funktioneller Entschieedegung, eng Ënnerhaltsentschieedegung an eng järelech Entschieedegung zesummen:

Zäitraum	Funtionnell Entschieedegung	Ënnerhaltsentschieedegung	Järelech Entschieedegung
1.7.2018-31.12.2018	7.926,93	8.250,00	16.176,93
1.1.2019- 1.12.2035	15.853,86	16.500,00	32.353,86
Ab 1. Januar 2036	5.181,00	18.500,00	21.681,00

**4) Geneemegung vun enger Konventioun fir d'Infrastruktur Arbechten am PAP « rue de Gralingen » zu Mierschent**

De Gemengerot geneemegt d'Konventioun vum 04. November 2019 zwëschen dem Schäfferot, der Madame Christine Schinnert-Schmoetten an der Firma MEVI iwwer d'Modalitéiten an de Finanzement vun den Infrastruktuuarbechten fir de PAP an der rue de Gralingen zu Mierschent.

**5) Geneemegung vun engem Projet mat Devis fir Duerferneierung vu Mierschent**

D'Pläng an den Devis fir Duerferneierung vun der rue de Gralingen an der rue de Hoscheid zu Mierschent, an enger neier Strooss a Richtung Nuechtmanesch gouf vun den Techniker vun der Ponts&Chaussées vun Dikrech ausgeschafft.

Den detailléierten Devis ass den 23. September 2019 vum Minister vun der Mobilitéit an den Travaux publics geneemegt ginn a gesäit eng Gesamtausgab vun 1.570.190,02.- Euro inklusiv TVA vir. D'Käschten setzen sech folgendermoossen zesummen:

**Deel fir de Staat:**

a)	Ariichten vum Chantier, Terrassementer allgemeng Evakuatioun vum Waasser, Drainagen, Reseaux'en	73.382,40.- Euro TTC
b)	Strooss CR 320 « rue de Hoscheid »	305.877,20.- Euro TTC
c)	Strooss CR 320A « rue de Gralingen »	504.782,75.- Euro TTC

**Deel fir d'Gemeng:**

a)	Ariichten vum Chantier, Preparatiounen	15.210,00.- Euro TTC
b)	Waasserleitung – Uschlëss Post, Creos, a.s.w.	64.718,55.- Euro TTC
c)	Waasserleitung – privat Uschlëss	51.360,66.- Euro TTC
d)	Waasserleitung – Stéck Leitung Richtung Grootjeun	28.934,10.- Euro TTC
e)	Trottoiren CR 320 « rue de Hoscheid »	125.339,18.- Euro TTC
f)	Trottoiren CR 320A « rue de Gralingen »	138.475,35.- Euro TTC
g)	Gemengeweeg a Richtung Nuechtmanesch	212.134,46.- Euro TTC
h)	Waasserleitung a Richtung Nuechtmanesch	33.589,53.- Euro TTC
i)	Strooss 320A “rue de Gralingen” Strooss an Trottoir fir de PAP	16.385,85.- Euro TTC

De Projet vun der Duerferneiering Mierschent dréit och schonn dem zukünftigen PAP an der rue de Gralingen Rechnung, den jo laanscht den CR 320A an der rue de Gralingen zu Mierschent leit.

Et ass natierlech selbstverständlech, dass all déi Käschten, déi am Zesammenhang mam PAP sinn, och vun den Lotisseuren mussen gedroen ginn, sou wéi dat an der Konventioun virgesinn ass, déi ënner Punkt 5 vun dëser Dagesuerdnung haut guttgeheescht ginn ass.

No allen Erklärungen zum Projet geneemegt de Gemengerot eestëmmeg de Projet mat Devis vun der Duerferneiering, mat enger virausiichtlecher Ausgab fir d'Gemeng vun 686.147,67.- Euro ttc.

**6) Subsiden fir déi lokal Veräiner**

De Gemengerot léist d'Krittären onverännert fir e Gemengesubsidie ze kréien. Dëst sinn :

1. *De Veräin muss säi Sëtz an der Gemeng Pëtschent hunn.*
2. *De Veräin muss op mannst emol am Joer eng öffentlech Veranstaltung organiséieren oder en Service ubidden fir d'Awunner aus der Gemeng*
3. *Et gött kee Subsidie ausbezuelt un eng gewerkschaftlech an/oder politesch Organisatioun.*
4. *Fir an de Genoss vum Subsidie ze kommen mussen d'Veräiner en Aktivitéitsbericht an e finanzielle Bilan virum 31. Mäerz dem Schäfferot virleeën.*



Wann all Konditiounen erfëllt sinn leet de Gemengerot folgend Subsiden fir déi lokal Veräiner fir 2019 fest :

<b>Numm vum Veräin</b>	<b>Budgetsartikel</b>	<b>Betrag vum Subside</b>
4-Stonnen Vëlo Grouljen	3/825/648110/99001	425.- Euro
Association sportive SEO	3/825/648110/99001	425.- Euro
Weller Turnsclappen	3/825/648110/99001	425.- Euro
Pëtschter Beachfrënn	3/825/648110/99001	425.- Euro
Amicale vun de Pompjeeën Weller/Pëtschent	3/340/648110/99001	750.- Euro
Chorale Stolzebuerg	3/836/648110/99002	675.- Euro
Chorale St. Hubert Mierschend	3/836/648110/99002	675.- Euro
Club des Jeunes, Grouljen	3/250/648110/99001	425.- Euro
Club des Jeunes, Weller	3/250/648110/99001	425.- Euro
Club des Jeunes, Nuechtmanscht	3/250/648110/99001	425.- Euro
Syndicat d'initiative Stolzebuerg	3/430/648110/99001	425.- Euro
Bivelscher Duerfrënn	3/890/648110/99001	425.- Euro
Di Miirschter	3/890/648110/99001	425.- Euro
Amicale Grouljen	3/890/648110/99001	425.- Euro
LRCF (Letzeb. Rasicross Federation asbl)	3/890/648110/99001	425.- Euro
Amicale des pensionnés SEO	3/890/648110/99001	425.- Euro
Larifari Fuesveräin	3/890/648110/99001	425.- Euro

Vum Joer 2019 un kritt d'Chorale St. Hubert vu Mierschent en aussergewéinleche Subside vun 2.500.- Euro fir en Deel vun den Onkäschten fir en neien Dirigent. Dësen aussergewéinleche Subside fält ewech wann de Veräin des Onkäschten fir den Dirigent och net méi huet.

Alleguer d'Veräiner mussen e Rapport d'activités an e Bilan vum lafenden Joer bis spëttstens den 31. Mäerz 2020 eraginn, sos gëtt fir d'Joer 2019 kee Subside ausbezuel.

Niewent deene Subsiden fir déi lokal Veräiner gëtt de Gemengerot och nach e Subside u folgend Organisatiounen:

- 1.000.- Euro fir d'Organisatioun « Partage Afrique »
- 130.- Euro fir d'Elterevereinigung vun der Schoul Parc Hosingen
- 500.- Euro fir Nordlicht TV
- 100.- Euro un d'Sektioun LASEP vum SISPOLO



Pompjeeskär vum CGDIS zu Weller

## 7) Geneemegung vu verschidden Akten

De Gemengerot geneemegt

- den administrativen Akt N°044 vum 18. September 2019 den de Schäfferot mam Här Marco Nosbusch vu Stolzebuerg gemach huet fir en Terrain N° 26/2287, lieu-dit « rue principale, vun 3 Ar a 17 Centiar fir e Präis vun 10.000.- Euro (zéng Dausend Euro) pro Ar, wat e Gesamttotal mécht vun 3 Ar 17 Centiar \* 10.000 = 31.700.- Euro (enandresseg Dausend siwen honnert Euro).  
D'Gemeng Pëtschent huet des Parzell kaaft fir e Reeniwwerlafbaséng mat Pompelstatioun fir Duerf Stolzebuerg ze bauen.
- den administrativen Akt N°045 vum 05. November 2019 den de Schäfferot mat der Famill Roger Theis-Majerus vun Eesbich ënnerschriwwen huet fir eng Parzell N° 22/1769, lieu-dit « rue du Lac », vun 90 Zentiar fir e Präis vun 700.- Euro (siewenhonnert Euro) den Ar, wat e Gesamttotal mécht vun 0,90 Ar \* 700 = 630.- Euro (sechshonnert drësseg Euro)  
Des Parzell ass kaaft ginn fir Emprisen ze regulariséieren, déi deemols wéi den CR355 zu Bivels gemach ginn ass warscheinlech vergees ginn ass.

## 8) Geneemegung vun zwee Pachtverträg

De Gemengerot geneemegt

- e Pachtvertrag vum 04. November 2019 mam Här Nico Deisges, duerch den d'Gemeng Pëtschent ab dem 01.02.2020 en Terrain vun 141,29 Ar fir e järeleche Pacht vun 565,16 Euro verpacht.
- e Pachtvertrag vum 31. Oktober 2019 mam Här Roger Schirtz Roger duerch den d'Gemeng ab dem 01.01.2020 en Terrain vun 20,91 Ar fir e järeleche Pacht vun 62,73.- Euro verpacht.



Ourschleif zu Bivels



## Réunion du conseil communal de la commune de Putscheid en date du 15 novembre 2019

Présences : Roger Zanter, bourgmestre ;  
Conny Hermes-Kanivé, Fabienne Sinnes-Huberty, échevines ;  
Nico Jacobs, Carlo Birchen, Bernard Greischer, Christian Junk, Sylvain Feidert, Marc Schleich, conseillers communaux

Jean Trausch, secrétaire communal

Absent : ./.

### 1) Approbation du budget rectifié 2019 et du budget 2020 du RESONORD

Après avoir entendu les explications de Monsieur Bern Greischer représentant de la commune de Putscheid au Resonord les membres du conseil communal unanimement approuvent le budget rectifié et le budget 2020 de l'office social régional.

La participation financière de la commune de Putscheid à l'office social régional s'élève à 32.749.- euro pour l'exercice 2020.

### 2) Révision des taxes en rapport avec l'eau destinée à la consommation humaine et l'assainissement des eaux usées

En vertu des dispositions de l'article 12 et 13 de la loi du 19 décembre 2008, les coûts des services liés à l'utilisation de l'eau, y compris les coûts pour l'environnement et les ressources sont supportés par les utilisateurs en tenant compte des principes de l'utilisateur-payeur et pollueur-payeur. Etant donné que la dernière adaptation du prix d'eau destinée à la consommation et l'assainissement des eaux usées date du 19 mars 2014 les édiles communaux en concertation avec les responsables de l'administration de la gestion de l'eau ont pris la décision

- avec 7 voix pour et deux voix contre de fixer à partir du 01.01.2020 la redevance assise sur l'eau destinée à la consommation humaine fournie par notre réseau de distribution publique comme suit:

#### c) – Partie fixe par raccordement à la conduite d'eau :

<u>secteur des ménages :</u>	9,00 €/mm/an hors TVA 3%
<u>secteur agricole :</u>	20,00 €/mm/an hors TVA 3%
<u>secteur Horeca :</u>	12,00 €/mm/an hors TVA 3%

#### d) – Partie variable par m3 consommé :

<u>secteur des ménages :</u>	3,30 €/m <sup>3</sup> hors TVA 3%
<u>secteur agricole :</u>	2,00 €/m <sup>3</sup> hors TVA 3%
<u>secteur Horeca :</u>	3,00 €/m <sup>3</sup> hors TVA 3%

- avec sept voix pour et deux voix contre de fixer la redevance relative à l'assainissement assise sur l'eau destinée à la consommation humaine ayant fait l'objet d'une utilisation et déversée dans le réseau de collecte des eaux usées et ce à partir du 1<sup>er</sup> janvier 2020, comme suit :

**c) – Partie fixe par raccordement à la canalisation :**

**Pour le secteur des ménages et agricoles**

**13 € par EHm (équivalent habitant moyen) / an**

**Pour le secteur Horeca**

**27 € par EHm (équivalent habitant moyen)/ an**

**d) – Partie variable par m3 assaini :**

**c) secteur des ménages et agricoles**

**3,50 € / m<sup>3</sup>** d'eau provenant de la distribution publique d'eau destinée à la consommation humaine.

**d) secteur Horeca :**

**3,00 € / m<sup>3</sup>** d'eau provenant de la distribution publique d'eau destinée à la consommation humaine.

**3) Approbation d'un contrat de louage portant la mise à disposition de biens immeubles et meubles du centre d'incendie et de secours de Weiler-Putscheid**

La loi du 27 mars 2018 portant organisation de la sécurité civile stipule que les casernes pour sapeurs-pompiers appartenant aux communes peuvent être mises à disposition du CGDIS moyennant un contrat de louage.

Partant le conseil communal approuve le contrat de louage signée le 8 octobre 2019 entre les responsables du CEGEDIS et le collège échevinal de la commune de Putscheid portant la mise à disposition du Corps grand-ducal d'incendie et de secours (CGDIS) du centre d'incendie et de secours de Weiler/Putscheid ;

Les montants de l'indemnité fonctionnelle, de l'indemnité d'entretien et de l'indemnité annuelle ont été fixés comme suit :

Période	Indemnité fonctionnelle	Indemnité d'entretien	Indemnité annuelle
1.7.2018-31.12.2018	7.926,93	8.250,00	16.176,93
1.1.2019- 1.12.2035	15.853,86	16.500,00	32.353,86
à partir du 1 <sup>er</sup> janvier 2036	5.181,00	18.500,00	21.681,00

**4) Approbation d'une convention destinée à parachever le remembrement conventionnel « rue de Gralingen » à Merscheid**

Le conseil communal approuve la convention signée le 04 novembre 2019 entre parties, à savoir : le collège échevinal de la commune de Putscheid, Madame Christine Schinnert-Schmoetten et la société MEVI réglant les modalités relatives à la réalisation des travaux d'infrastructures ainsi que la participation financière des lotisseurs aux frais découlant de ces travaux.

## 5) Approbation du projet et du devis en rapport avec le réaménagement du village de Merscheid

Les plans et le devis en rapport avec le réaménagement de la rue de Gralingen, la rue de Hoscheid et l'aménagement d'une nouvelle voie publique direction Nachtmanderscheid ont été élaborés par les responsables de l'Administration des Ponts et Chaussées de et à Diekirch.

Le devis détaillé y relatif a été approuvé en date du 23 septembre 2019 par le Ministre de la Mobilité et des Travaux publics prévoit une dépense totale de 1.570.190,02.- € TVA comprise et dont les coûts sont répartis comme suit :

### Partie ETAT :

a)	Installation de chantier, terrassement généraux-particuliers Evacuation des eaux, drainage, réseaux divers	73.382,40.- euro TTC
b)	Voirie CR 320 « rue de Hoscheid »	305.877,20.- euro TTC
c)	Voirie CR 320A « rue de Gralingen »	504.782,75.- euro TTC

### Partie COMMUNE :

a)	Installation de chantier et travaux préalables	15.210,00.- euro TTC
b)	Conduite d'eau – réseaux locaux -	64.718,55.- euro TTC
c)	Conduite d'eau – branchements particuliers -	51.360,66.- euro TTC
d)	Conduite d'eau - conduite d'alimentation de Gralingen -	28.934,10.- euro TTC
e)	Voirie CR 320 « rue de Hoscheid » trottoirs	125.339,18.- euro TTC
f)	Voirie CR 320A « rue de Gralingen » trottoir	138.475,35.- euro TTC
g)	Aménagement chemin communal direction Nachtmanderscheid	212.134,46.- euro TTC
h)	Conduite d'eau direction Nachtmanderscheid	33.589,53.- euro TTC
i)	CR 320A "rue de Gralingen" réaménagement voirie trottoir PAP	16.385,85.- euro TTC

Le projet de réaménagement du village de Merscheid prend également en considération les dispositions du projet de PAP situé le long de la voirie étatique CR 320A dans la rue de Gralingen à Merscheid.

Il va sans dire les frais qui sont en relation avec la réalisation du nouveau PAP « rue de Gralingen » vont être récupérés auprès des lotisseurs conformément à la convention qui a été approuvée aujourd'hui sous le point 5 de l'ordre du jour.

En conséquence le conseil communal à l'unanimité des voix approuve le projet et le devis relatif au réaménagement du CR 320 et du CR 320A à Merscheid avec une dépense totale estimée pour le compte de la commune de Putscheid au montant de 686.147,67.- € ttc.

## 6) Allocation des subsides aux associations locales

Le conseil communal maintient les critères actuels d'allocation d'un subside communal pour les associations locales, à savoir :

1. *L'association doit avoir son siège dans la commune de Putscheid.*
2. *L'association doit organiser annuellement au moins une manifestation publique dans la commune respectivement doit offrir un service pour les citoyens de la commune.*
3. *Aucun subside ne sera alloué pour les associations à vocation politique et/ou syndicale.*

Avec toutes les voix les membres du conseil communal sont d'accord de fixer les subsides ordinaires 2019 pour les associations locales conformément au relevé ci-après :

<b>Nom de la société</b>	<b>Article budgétaire</b>	<b>Montant du subside</b>
4-Stonnen Velo Grootjen	3/825/648110/99001	425.- euros
Association sportive SEO	3/825/648110/99001	425.- euros
Weiler Turnschlappen	3/825/648110/99001	425.- euros
Pëtschter Beachfrënn	3/825/648110/99001	425.- euros
Amicale des Sapeurs-Pompiers Weiler/Putscheid	3/340/648110/99001	750.- euros
Chorale Stolzembourg	3/836/648110/99002	675.- euros
Chorale St. Hubert Merscheid	3/836/648110/99002	675.- euros
Club des Jeunes, Gralingen	3/250/648110/99001	425.- euros
Club des Jeunes, Weiler	3/250/648110/99001	425.- euros
Club des Jeunes, Nachtmanderscheid	3/250/648110/99001	425.- euros
Syndicat d'initiative Stolzembourg	3/430/648110/99001	425.- euros
Bivelsers Duerffrenn	3/890/648110/99001	425.- euros
Di Miirschter	3/890/648110/99001	425.- euros
Amicale Gralingen	3/890/648110/99001	425.- euros
LRCF (Letzeb. Rasicross Federation asbl)	3/890/648110/99001	425.- euros
Amicale des pensionnés SEO	3/890/648110/99001	425.- euros
Larifari Fuesverain	3/890/648110/99001	425.- euros

À partir de l'exercice 2019 un subside extraordinaire de 2.500.- Euro est accordé à la chorale St. Hubert de Merscheid afin de couvrir une partie des frais qui sont en relation avec l'engagement d'un nouveau dirigeant de chant. Il va sans dire que le subside extraordinaire ne sera plus accordé si les frais en relation avec le dirigeant de chant disparaissent.

Les sociétés susmentionnées sont obligées d'introduire un rapport d'activité ainsi qu'un bilan de fin d'année de l'année écoulé avant le 31 mars 2020, sinon le subside ne sera pas liquidé.

À part les subsides alloués aux associations locales le conseil communal alloue également les subsides suivants :

- 1.000.- euro à l'organisation de bienfaisance « Partage Afrique »
- 130.- euro l'association des parents d'élèves Parc Hosingen
- 500.- euro à Nordlicht TV
- 100.- euro à la section LASEP du SISPOLO

## 7) Approbation de différents actes notariés et administratifs

Le conseil communal approuve

- l'acte administratif de vente N°044 du 18 septembre 2019 entre le collège échevinal de la commune de Putscheid et Monsieur Nosbusch Marco demeurant à L-9463 Stolzembourg 3 rue principale aux termes duquel ce dernier vend la parcelle cadastrale N° 26/2287 qui se trouve à l'intérieur du périmètre d'agglomération, lieu-dit « rue principale, contenant 3 ares 17 centiares pour le prix de 10.000.- euros (dix mille euros) par are, soit un total de : 3 ares 17 centiares \* 10.000 = 31.700.- euros (trente et un mille sept cents euros) à la commune de Putscheid. La parcelle susmentionnée a été achetée par la commune de Putscheid en vue d'installer un bassin d'orage avec station de pompage dans la sortie du village de Stolzembourg.
- l'acte administratif de vente N°045 du 05 novembre 2019 entre le collège échevinal de la commune de Putscheid et Monsieur et Mme Theis-Majerus Roger demeurant ensemble à Eisenbach aux termes duquel ces derniers vendent la parcelle cadastrale N° 22/1769, lieu-dit « rue du Lac », contenant 90 centiares pour le prix de 700.- euros (sept cent euros) par are, soit un total de : 0,90 are \* 700 = 630.- euros (six cent trente euros) à la commune de Putscheid. La parcelle susmentionnée a été vendue par les époux Theis-Majerus Roger à la commune de Putscheid en vue de permettre une régularisation des emprises dans le cadre de la mise en état du CR 355 dans la traversée de Bivels.

## 8) Approbation de deux contrats de fermage

Le conseil communal approuve

- un contrat de bail du 04 novembre 2019 avec Monsieur Nico Deisges louant à partir du 01.02.2020 des parcelles appartenant à la commune avec une superficie totale de 141,29 ares au prix annuel de 565,16 euro.
- un contrat de bail du 31 octobre 2019 avec Monsieur Schirtz Roger louant à partir du 01.01.2020 une parcelle de 20,91 ares appartenant à la commune au prix annuel de 62,73.- euro.



Am „Stronckewee“ zu Pëtschent



## Sëtzung vum Gemengerot vu Pötschent vum 17. Dezember 2019

Et waren do: Roger Zanter, Buergermeeschter  
Conny Hermes-Kanivé, Fabienne Sinnes-Huberty, Schäffinnen;  
Nico Jacobs, Carlo Birchen, Bernard Greischer, Christian Junk, Sylvain Feidert, Marc Schleich, Conseilleren

Jean Trausch, Gemengesekretär

Et huet kee gefeelt.

### 1) Geneemegung vum Compte administratif a vum Compte de gestion vum Exercice 2018

Nodeem de Gemengerot de Finanzrapport vum Service de Contrôle de la Comptabilité vum Inneministère op de Leescht geholl huet, geneemegen d'Memberen vum Gemengerot eestëmmeg de Kont vum Joer 2018.

De Kont 2018 ass folgendermoossen zesummegeesat:

Boni vum Kont 2017	1.285.456,54.- Euro
Gewéinlech Einnamen	4.344.243,31.- Euro
Gewéinlech Ausgaben	2.915.412,71.- Euro
Boni vum Exercice	1.428.830,60.- Euro
Aussergewéinlech Einnamen	329.415,65.- Euro
Aussergewéinlech Ausgaben	1.866.572,50.- Euro
Mali vum aussergewéinlechen Exercice	1.537.156,85.- Euro
Transfert vum gewéinlechen op den aussergewéinlechen	1.537.156,85.- Euro
Definitive BONI 2018	1.177.130,29.- Euro
Definitive MALI 2018	0.- Euro

### 2) Geneemegung vun de Konventiounen fir d'Kierchen vu Mierschent a Stolzebuerg gemäss dem Gesetz vum 13 Februar 2018 iwwer d'Gestioun vun de Kierchegebaier

Gemäss dem Gesetz vum 13. Februar 2018 iwwer d'Gestioun vun de Kierchegebaier verlount d'Gemeng Pötschent dem neie Kierchefong d'Kierchen vu Mierschent a Stolzebuerg fir eng järelech Entschiedegung vun 1.000.- Euro pro Kierch.

De Bail leeft vum 01.01.2020 bis den 31.12.2024, a verlängert sech dono automatesch fir 5 Joer wa keng vun de Parteien de Kontrakt kënnegt.

Während der ganzer Periode ass de Kierchefong gehalen, fir d'Käschten fir den Ënnerhalt an de Fonctionnement vun deenen zwou Kierchen ze garantéieren.

Eestëmmeg geneemegt de Gemengerot déi zwou Konventiounen, déi och schonn den 2. Dezember 2019 vum Bistum ënnerschriwwen gi sinn.



### 3) Geneemegung vum Gemengereglement iwwer d'Offallgestioun

De Gemengerot geneemegt d'Reglement iwwer d'Offallgestioun, dat vum Comité vum SIDEC ausgeschafft ginn ass.

Dëst Reglement, dat vun alle Membersgemengen vum SIDEC guttgeheescht gëtt, ass dann déi juristesche Basis fir den neien System vum Sammelen an Entsuerge vum Reschtoffall, Pabeier a Glas, den fir d'Gemeng Pëtschent ab Métt Juli 2020 a Kraaft soll sinn.

### 4) Geneemegung vum Budget rectificié 2019 a vum Budget 2020

Déi staatlech Allocatiounen sinn fir 2020 ganz villversprechend. Sou schreift den Inneministère an der Budgetscirculaire, dass d'Gemengen am gewéinleche Budget 2020 eng Erhéijung vun den Einnamen vun 13,8% rechnen kënnen am Verglach zu 2018.

Hei ass e kuerze Resume vun der aussergewéinleche Projeten fir 2020 :

#### Duerferneierung vu Mierschent

De Schäfferot rechnet domat, dass de Projet vun der Duerferneierung vu Mierschent an de Stroosseninfrastrukturen an der rue de Gralingen an an der rue de Hoscheid dann endlech Enn 2020 wäerten ugoen.

Deemnächst sollen d'Infrastrukturearbechten fir de PAP an der rue de Wahlhausen ugoen. Hei huet d'Firma Kisch vu Miedernach den Zouschlag kritt, an d'Arbechten sollen am Mäerz ufänken.

#### Renovatioun a Vergréisserung vum Gemengenhaus zu Pëtschent

D'Ëmbaurearbechten um éischte Stack mat neiem Sëtzungssall, Schäfferotszëmmer, Büro fir de Buergermeeschter an de Service technique sinn ofgeschloss zur vollster Zufriedenheet vum ganze Gemengerot.

Fir d'Joer 2020 ass elo virgesinn, fir den alen Sëtzungssall ëmzebauen als Zeremoniesall fir Hochzäiten zum Beispill, an déi dréi Büroen vum Sekretariat, der Recette an dem Passbüro ginn och komplett renovéiert.

#### Neibau vun engem Sall op der Plaz fir all vis-à-vis vun der Gemeng

Gemäss dem Masterplang, de jo mat der lokaler Bevëlkerung ausgeschafft ginn ass, ass am Budget 2020 virgesinn, fir e Gebai op der Plaz fir all opzeriichten.

Dëst Gebai, dat komplett am Holz gebaut soll ginn, kritt e grouse Sall fir Fester ze feieren, eng Buvette mat Lager, öffentlech Toiletten an e Versammlungsraum fir déi Jonk.

#### Neibau vun Kläranlagen fir verschidden Dierfer

De Budget 2020 gesäit ganz grouss Investissementer vir, fir nei Kläranlagen, Reeniwwerlafbecken, Pompelstatiounen a Kollektoren ze bauen, dest fir eis Dierfer Nuechtmanescht, Stolzebuerg, Pëtschent a Weller.

De Bau vun der neier Kläranlag fir Nuechtmanescht ass sou weit fäerdeg, et feelt elo nach déi elektromechanesch Anlagentechnik. D'Kläranlagen fir Pëtschent a Weller sinn an der Ausschreiwung.

Déi verschidden Budgetsartikelen fir de Budget rectificié 2019 an de Budget 2020 sinn déi folgend:

<b>Budgetsartikelen – Einnamen</b>	<b>Budget rectificié 2019</b>	<b>Budget 2020</b>
Grondsteier	100.190	110.000
Gewerbesteier	63.128	62.754
Dotatiounen vum Staat	4.035.811	4.240.769
Offallwirtschaft	95.000	100.000
Schmotzwaasser	152.000	165.000
Drénkwaasser	225.000	265.000
<b>Budgetsartikelen - Ausgaben</b>	<b>Budget rectificié 2019</b>	<b>Budget 2020</b>
Offallwirtschaft	104.200	103.800
Ofwaasser	183.324	199.836
Drénkwaasser	228.382	222.650
Fonctionnementskäschten fir Zentralschoul SISPOLO am Parc Housen	397.020	412.358
Maisons-relais/Foyer scolaire am « Parc Hosingen »	200.520	256.843
Bedelegung fir d'Bedriewen vun der Schwämm « Aquanatour » am Parc Housen	200.130	198.875
Plan d'Aménagement général – Käschten fir Etüden -	110.000	90.000
Renovatioun a Vergréisserung vum Gemengegebai zu Pëtschent	200.000	170.000
Investissementer fir Kläranlagen (SIDEN)	907.776	921.389
Kanalaarbechten zu Mierschent	0	488.916
Duerferneierung vu Mierschent	9.856	702.334
Erneierung vun der Waasserleitung zu Mierschent	0	190.602
Neibau vun engem Gebai fir d'Plaz fir all vis-à-vis vun der Gemeng	0	415.000
Erweiterungen an der Schwemm Aquanatour (fitness + whirlpool)	0	204.952

Eestëmmeg huet de Gemengerot de Budget rectificié 2019 an de Budget 2020 mat folgenden Eckdaten ugeholl :

#### **Tableau récapitulatif vum Budget rectificié vum Exercice 2019**

	<b>Service ordinaire</b>	<b>Service extraordinaire</b>
Total vun den Einnamen	5.198.964,33	67.791,10
Total vun den Ausgaben	3.326.961,64	2.052.157,12
Boni vum Exercice	1.872.002,69	
Mali vum Exercice		1.984.366,02
Boni vum Kont 2018	1.177.130,29	
Boni am Total	3.049.132,98	
Mali am Total		1.984.366,02
Transfert vum gewéinlechen an den aussergewéinleche Budget	- 1.984.366,02	+1.984.366,02
Vorausichtleche Boni Enn 2018	1.064.766,96	

## Tableau récapitulatif vum Budget vum Exercice 2020

	Service ordinaire	Service extraordinaire
Total vun den Einnamen	5.296.954,60	581.999,53
Total vun den Ausgaben	3.608.936,77	3.204.170,96
Boni vum Exercice	1.688.017,83	
Mali vum Exercice		2.686.280,46
Virausichtleche Boni Enn 2018	1.064.766,96	
Boni am Total	2.752.784,79	
Mali am Total		- 2.686.280,46
Transfert vum gewéinlechen an den aussergewéinleche Budget	- 2.686.280,46	+ 2.686.280,46
Definitive Boni	66.504,33	

### 5) Geneemegung vun engem Projet mat Devis fir d'Ëmstellung vun allen Stroosseluuchten an der Gemeng Pëtschent

D'Gemeng Pëtschent huet am Ganzen 196 Liichtpunkten an der Gemeng. Mat Hëllef vu Spezialisten am Domaine Stroosseluuchten konnt ermëttelt ginn, dass duerch d'Ëmstellung vu sämtlechen Stroosseluuchten op LED kéint de Stromverbrauch vun 78.494 kWh op 12.948 kWh erfogesat ginn.

Aus dësem gudde Grond geneemegt de Gemengerot dëse Projet mat Devis, den den Naturpark ausgeschafft huet, mat enger Gesamtausgab vun 120.000.- Euro (ouni TVA)



Zu Grootjén sinn schonns d'Stroosseluuchten op LED ëmgebaut ginn.



## Réunion du conseil communal de la commune de Putscheid en date du 17 décembre 2020

Roger Zanter, bourgmestre ;  
Hermes-Kanivé Conny, Sinnes-Huberty, échevines ;  
Nico Jacobs, Carlo Birchen, Greischer Bern, Christian Junk, Sylvain Feidert, Marc Schleich,  
conseillers communaux

Jean Trausch, secrétaire communal

Absent : ./.

### 1) Approbation du compte administratif et du compte de gestion de l'exercice 2018

Après avoir évalué le rapport de vérification des comptes de l'exercice 2018 du Service de Contrôle de la Comptabilité des communes les membres du conseil communal avec toutes les voix approuvent le compte de gestion et le compte administratif de la commune de Putscheid en rapport avec l'exercice 2018 comme suit :

Boni du compte de 2017	1.285.456,54.- euro
Recettes ordinaires	4.344.243,31.- euro
Dépenses ordinaires	2.915.412,71.- euro
Boni propre à l'exercice	1.428.830,60.- euro
Recettes extraordinaires	329.415,65.- euro
Dépenses extraordinaires	1.866.572,50.- euro
Mali propre à l'exercice extraordinaire	1.537.156,85.- euro
Transfert de l'ordinaire vers l'extraordinaire	1.537.156,85.- euro
BONI définitif 2018	1.177.130,29.- euro
MALI définitif 2018	0.- euro

### 2) Approbation des conventions de mise à disposition des églises de Merscheid et Stolzembourg en vertu de la loi du 13 février 2018 sur la gestion des édifices religieux

Conformément à la loi du 13 février 2018 sur la gestion des édifices religieux la commune de Putscheid loue au Fonds de gestion des édifices religieux les églises de Merscheid et de Stolzembourg leur appartenant pour une indemnité annuelle de 1000.- euro par année et par église.

Le bail prend effet à partir du 01.01.2020 pour se terminer le 31.12.2024. La mise à disposition est prorogée par tacite reconduction pour une durée de 5 années.

Pendant la durée de la mise à disposition le Fonds est tenu d'assumer les frais de fonctionnement et l'entretien courant des deux édifices religieux dont question.

A l'unanimité des voix les membres du conseil communal approuvent les deux conventions portant la location des églises de Merscheid et de Stolzembourg qui ont été ratifiées le 02.12.2019 par l'archevêché de Luxembourg.

### **3) Approbation du règlement communal de gestion des déchets ménagers**

Le conseil communal approuve le règlement relatif à la gestion des déchets ménagers, encombrants et y assimilés tel qu'il fut arrêté par le comité du SIEDEC.

Ce règlement communal qui va être adopté par toutes les communes-membres du SIEDEC constitue la base juridique du nouveau système de ramassage des déchets ménagers, biodégradables et valorisables (papier, verre) qui devrait être mis en place dans notre commune à partir du 01 octobre 2020.

### **4) Approbation du budget rectifié 2019 et du budget 2020**

Les allocations étatiques pour l'exercice 2020 paraissent très prometteuses. Suivant la circulaire budgétaire du Ministère de l'Intérieur les communes peuvent prévoir pour le budget 2020 une hausse des recettes du Fonds de dotation globale de communes de 13,8 % par rapport au compte de l'exercice 2018.

Le résumé des projets extraordinaires du budget 2020 se lit comme suit :

#### Le renouveau du village de Merscheid

Le collège échevinal estime que les travaux de réaménagement de la localité de Merscheid avec le renouvellement des infrastructures routières dans la rue de Hoscheid et la rue de Gralingen peuvent enfin être entamés en 2020.

Actuellement rien n'entrave la réalisation du petit lotissement communal dans la rue de Wahlhausen à Merscheid. Le projet a été mis en adjudication et le marché a été attribué à l'entreprise Kisch de Medernach. Les travaux de réalisation des infrastructures routières sont prévus de démarrer en mars 2020.

#### Rénovation et agrandissement de la mairie de Putscheid

Les travaux de transformation de l'ancien logement de service du premier étage de la mairie en salle des réunions et bureaux pour les besoins du collège échevinal, bourgmestre et service technique sont achevés à la plus grande satisfaction de tout le monde. Pour l'exercice 2020 il est envisagé de transformer l'ancienne salle des réunions en salle de cérémonies et de rénover à fond les bureaux de la recette communale, du guichet du bureau de la population et du bureau pour la confection des passeports et cartes d'identités.

#### Construction d'un centre de rencontre dans la zone de loisir « Eng Platz vir all »

Conformément au plan directeur qui a été élaboré en concertation avec la population locale le budget 2020 prévoit la réalisation d'un centre de rencontre dans la zone de loisirs vis-à-vis de la mairie de Putscheid.

Cet immeuble qui sera complètement construit en bois prévoit l'aménagement d'une grande salle pour manifestations, une buvette avec dépôt, des toilettes publiques et une salle de réunion pour les jeunes.

#### Constructions de nouvelles stations d'épurations

Le budget 2020 prévoit des investissements importants pour la planification et la construction de nouvelles stations d'épuration, bassins d'orage, stations de pompage et collecteurs et ceci pour les localités de Nachtmanderscheid, Stolzembourg, Putscheid et Weiler.

La nouvelle station d'épuration pour la localité de Nachtmanderscheid est quasiment finalisée. Le projet de la nouvelle station d'épuration à Putscheid pour les localités de Weiler et Putscheid se trouve dans la phase de mise en adjudication.

Les articles budgétaires phares du budget rectificatif 2019 et du budget 2020 se présentent comme suit :

Articles budgétaires – recettes -	Budget rectificatif 2019	Budget 2020
Impôt foncier	100.190	110.000
Impôt commercial	63.128	62.754
Dotations de l'Etat	4.035.811	4.240.769
Gestion des déchets	95.000	100.000
Gestion des eaux usées	152.000	165.000
Gestion des eaux potables	225.000	265.000
Articles budgétaires – dépenses -	Budget rectificatif 2019	Budget 2020
Gestion des déchets	104.200	103.800
Gestion des eaux usées	183.324	199.836
Gestion des eaux potables	228.382	222.650
Frais de fonctionnement de l'enseignement école centrale « Parc Hosingen SISPOLO »	397.020	412.358
Maisons-relais/Foyer scolaire au « Parc Hosingen »	200.520	256.843
Participation à l'exploitation de la piscine « Aquanatour » sur le site Parc Hosingen	200.130	198.875
Plan d'Aménagement général – frais d'études -	110.000	90.000
Rénovation et agrandissement de la mairie de Putscheid	200.000	170.000
Investissements dans les stations d'épuration (SIDEN)	907.776	921.389
Projet d'assainissement de la localité de Merscheid	0	488.916
Renouveau du village de Merscheid	9.856	702.334
Renouvellement des conduites d'eau dans le village de Merscheid	0	190.602
Construction d'un centre de rencontre dans la zone de loisir « Eng Platz vir eis all » vis-à-vis de la mairie	0	415.000
Extension du complexe de la piscine sportive et récréative Aquanatour (fitness + whirlpool)	0	204.952



**PUTSCHEID 02**

PROJEKT:

ORT: PUTSCHEID

PLANINHALT: ANSICHT 1 / SCHRETT

MASSSTAB: 1:100

Croquis du nouveau centre de rencontre dans la zone de loisirs vis-à-vis de la mairie de Putscheid

A l'unanimité des voix les membres du conseil communal de Putscheid approuvent le budget rectifié 2019 et le budget 2020 comme suit :

#### Tableau récapitulatif du budget rectifié de l'exercice 2019

	Service ordinaire	Service extraordinaire
Total des recettes	5.198.964,33	67.791,10
Total des dépenses	3.326.961,64	2.052.157,12
Boni propre à l'exercice	1.872.002,69	
Mali propre à l'exercice		1.984.366,02
Boni du compte 2018	1.177.130,29	
Boni général	3.049.132,98	
Mali général		1.984.366,02
Transfert de l'ordinaire à l'extraordinaire	- 1.984.366,02	+1.984.366,02
Boni présumé fin 2018	1.064.766,96	

#### Tableau récapitulatif du budget de l'exercice 2020

	Service ordinaire	Service extraordinaire
Total des recettes	5.296.954,60	581.999,53
Total des dépenses	3.608.936,77	3.204.170,96
Boni propre à l'exercice	1.688.017,83	
Mali propre à l'exercice		2.686.280,46
Boni présumé fin 2018	1.064.766,96	
Boni général	2.752.784,79	
Mali général		- 2.686.280,46
Transfert de l'ordinaire à l'extraordinaire	- 2.686.280,46	+ 2.686.280,46
Boni définitif	66.504,33	

#### 5) Approbation d'un projet-devis relatif à l'assainissement du parc d'éclairage de la commune de Putscheid

La commune de Putscheid dispose d'un parc d'éclairage de 196 points lumineux. Les experts en la matière ont fait le calcul que la conversion de l'éclairage public de la commune en LED permettrait de diminuer la consommation électrique de 78.494 kWh à 12.948 kWh.

Pour ces motifs le conseil communal approuve à l'unanimité des voix le projet-devis élaboré par les responsables du Parc Naturel de l'Our en rapport avec l'assainissement du parc d'éclairage public de la commune de Putscheid avec une dépense totale estimée à 120.000.- euro (hors TVA)



## Sëtzung vum Gemengerot vu Pötschent vum 4. Februar 2020

Et waren do: Roger Zanter, Buergermeeschter  
Conny Hermes-Kanivé, Fabienne Sinnes-Huberty, Schäffinnen;  
Nico Jacobs, Carlo Birchen, Bernard Greischer, Christian Junk, Sylvain Feidert, Marc  
Schleich, Conseilleren

Jean Trausch, Gemengesekretär

Et huet kee gefeelt.

### 1) Geneemegung vun engem Projet mat Devis fir de Bau vun engem Gebai op der Plaz fir all vis-à-vis vun der Gemeng

An der Sitzung vum 09. Mäerz 2019 hat de Gemengerot de Masterplang fir d’Gestaltung vun der Plaz fir all vis-à-vis vun der Gemeng guttgeheesch. Dëse Masterplang, huet ënner anerem och virgesinn, dass sollt e Gebai gebaut ginn mat engem grouse Sall fir Fester ze feieren, enger Buvette mat Lager, öffentliche Toiletten an e Versammlungsraum fir déi Jonk.

Et gouf mat e puer Architekten geschwat, a schlussendlech ass zréckbehalen ginn, fir mam Architektbüro Harald Brand den detailléierte Projet auszeschaffen.

Sou entscheet de Gemengerot dann och eestëmmeg, fir d’Projet mat Devis vum Harald Brand ze geneemegen fir de Bau vun engem Versammlungsraum op der Plaz fir all mat enger Gesamtausgab vun viraussichtlech 414.300.- Euro

### 2) Presentatioun vum plan pluriannuel financier (PPF) (2020-2026)

D’Gemengen hunn mat Plan pluriannuel financier (PPF) e Programm zu hirer Verfügung, mat dem et méiglech ass, eng besser kuerz- a mëttelfristeg Finanzgestioun ze maachen fir esou besser kënnen déi zukünfteg Investissement ze plangen.

De PPF gëtt vum Schäfferot fir d’Joren 2017 bis 2019 presentéiert. (kuckt w.e.g. bei der franséischer Versioun)

Well d’Previsiounen vun de Staatsfinanzen gutt sinn, gesinn och d’Previsiounen am Gemengesecteur fir déi nächst 3 Joer ganz positiv aus, an et kann en dovun ausgoen, dass och déi nächst Joren nach net muss op e Prêt bei enger Bank zréck gegräff ginn.

*(Tableau PPF an der franséischer Versioun)*



### 3) Festleeë vun der Grondsteuer fir d'Joer 2021

Eestemmeg gëtt dem Schäfferot seng Propose ugeholl an et gëtt decidéiert, fir naicht un de Prozentsätz ze änneren:

Kategorie Grondsteuer	Steiersaz
Grondsteuer A	800%
Grondsteuer B1	950%
Grondsteuer B2	700%
Grondsteuer B3	400%
Grondsteuer B4	330%
Grondsteuer B5	700%
Grondsteuer B6	900%

### 4) Festleeë vun der Gewerbesteier fir d'Joer 2021

De Gemengerot entscheet eestemmeg, fir de Steiersaz vun der Gewerbesteier fir d'Joer 2021 bei 350% ze fixéieren.

### 5) Geneemegung vun engem Reglement iwwer d'Modalitéiten fir d'Opriichten an d'Bedreiwen vun Photovoltaik Anlagen op 3 Gemengegebaier

De Gemengerot beschléisst, fir d'Modalitéiten ze reegelen fir d'Notzen vun verschiddenen Daachflächen vu Gemengegebaier. Et geet hei ëm den Dag vum Festsall a vun der Hal vum techneschen Service zu Weller, an den Dag vum Gemengenhaus zu Pëtschent.

Des Flächen kënnen enger Gesellschaft zur Verfügung gestallt ginn, an der och Awunner aus der Gemeng sech kennen bedeelegen, an esou deelhuefen un der Realisatioun, der Gestiou an der Exploitatioun vun gemeinschaftlechen Photovoltaik Anlagen.

### 6) Klimapakt - Presentatioun vun der Aktioun LED -

Den Här Buergermeeschter Roger Zanter informéiert d'Memberen vum Gemengerot dass op Initiativ vum Klimateam d'Gemeng matmécht beim Programm Enoprimes vun Enovos, an domat all Stot vun der Gemeng gratis LED Bieren E27 kann kréien. Sou wäert all Stot e Bong « Enoprimes » geschéckt kréien, a kann dann domat op d'Gemeng 10 LED Bieren sichen kommen.

### 7) Klimapakt – Promotioun vun der charte énergie climat environnement fir déi lokal Veräiner an der Gemeng

Mat der Ënnerschrëft vum Pakt Klima huet d'Gemeng Pëtschent sech engagéiert mat ze hëllefen, fir d'Emissiounen vum Treibgas aktiv ze reduzéieren.

Fir des ambitiéis Ziler ze erreechen, huet d'Gemeng déi lescht Joren konsequent an déi energetesch Sanéierung vun de Gemengegebaier investéiert.

Fir déi deeglech Gestiou vun de Festsäll nach besser kënnen ze garantéieren ass d'Gemeng och op d'Ënnerstëtzung vun de lokale Veräiner ugewisen a schléit de Veräiner dowéinst e Moosnamenatalog vir, de bei der Organisatioun vun Versammlungen an öffentlech Manifestatiounen soll spillen.

Des « Charte énergie-climat-environnement des associations de la commune de Putscheid » ass zesummen mam Klimateam vun der Gemeng ausgeschafft ginn a beinhalt folgend Virschléi an Iddien :

## **Gemengeninfrastrukturen**

### **Heizung**

- Keng Fënsteren opstoen loossen wann d'Heizung gläichzäiteg un ass
- Upassen vun den Thermostaten an de Festsäll ouni des ze iwwerhëtzen
- Temperatur erofsetzen no der Versammlung/Manifestatioun

### **Drénkwaasser :**

- Drénkwaasser net muttwëlles verbëtzen
- Dem techneschen Service vun der Gemeng direkt Bescheid soen wann e Krunn oder eng Toilette drépst
- De Krunn gutt zoudréien nom Hännwäschen

### **Geliits/Elektresch**

- Luuchten ausmaachen no der Versammlung/Manifestatioun
- Kontrolléieren dass all d'Luuchten (och op der Toilette, Débarras...) aus sinn ier en de Sall verléisst
- All elektresch Apparaten ausmaachen anstatt se am « standby » ze loossen
- Keng elektresch Geräter benotzen bei Fester, déi Stroumfrësser sinn

### **Mobilitéit**

- Reklamm maachen fir kleng Distanzen mam Vélo oder zu Fouss ze maachen
- Reklamm maachen fir den öffentlechen Transport
- Reklamm maachen fir co-voiturage ënner de Memberen vun de Veräiner

### **Manifestatiounen**

- Éischer regional Produkter kafen
- Éischer Bioprodukter kafen
- Reklammen a Flyeren op recycléierten Pabeier drécke loossen

### **Spull**

- Op plastikt Besteck an Telleren a.s.w. verzichten
- Barquetten fir d'Fritten aus Kartong benotzen anstatt Plastik, oder de Parzeläin benotzen, den an all Sall zur Verfügung steet

### **Offall**

- Su gutt wéi méiglech Offall vermeiden
- Gedrénks éischer am Vidange kafen wéi am Plastik
- Waasser vum Krunn ubidden a promouvéieren op de Fester
- Den Offall beschtméiglech trennen a recycléieren wann et nëmmen méiglech ass
- Reklamm fir Fester esou adaptéieren, dass och hei sou mann wéi méiglech Offall entsteet

Et ass selbstverständlech, dass d'Veräiner d'Ëmsetzen vun dëser Charte op fräiwëlleger Basis maachen.



## Réunion du conseil communal de la commune de Putscheid en date du 04 février 2020

Présences : Roger Zanter, bourgmestre ;  
Conny Hermes-Kanivé, Fabienne Sinnes-Huberty, échevines ;  
Nico Jacobs, Carlo Birchen, Greischer Bern, Christian Junk, Sylvain Feidert, Marc Schleich,  
conseillers communaux

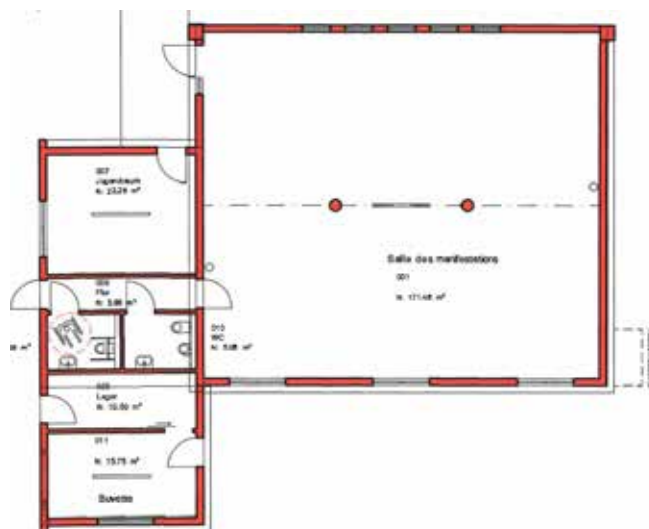
Absent : Jean Trausch, secrétaire communal  
./.

### 1) Approbation d'un projet-devis en relation avec la construction d'un centre de rencontre dans la zone de loisir « Eng Platz vir all » vis-à-vis de la mairie

Remémorant que dans sa séance du 09 mars 2017 le conseil communal a approuvé le plan directeur élaboré dans un processus participatif avec la population locale en vue de la réalisation d'une zone de loisir « Eng Platz vir all » vis-à-vis de la mairie de Putscheid. Ce plan directeur a prévu entre autre la construction d'une grande salle pour manifestations, une buvette avec dépôt, des installations sanitaires ainsi qu'une salle de réunion pour jeunes.

Après avoir consulté plusieurs bureaux d'architecture le collège échevinal s'est mis d'accord de collaborer avec le bureau d'architecture Harald Brand qui respectait les critères sollicités pour la construction dudit centre de rencontre.

En conséquence les membres du conseil communal décident unis de approuver le projet-devis élaboré par le bureau d'architecture Harald Brand en relation avec la construction d'un centre de rencontre selon les prémisses du plan directeur susmentionné et ceci pour un chiffre total de 414.300.- euro ttc.



### 2) Présentation du plan pluriannuel financier (PPF) (2021-2026)

Le Plan Pluriannuel Financier (PPF) est un outil de gestion financière qui permet aux communes d'établir des prévisions financières pour le court ou le moyen terme le tout dans une optique d'optimisation de l'exécution de leurs programmes d'investissements.

Etant donné que les prévisions des recettes étatiques restent jusqu'à présent favorables pour le secteur communal, le collège échevinal a pu présenter des prévisions budgétaires prometteuses pour les trois années à venir et ceci sans toucher la réserve budgétaire de la commune.

(ci-joint le PPF)

		2018	2019	2020	2021	2022	2023
		Compte	Budget Rectifié	Budget	Prévision	Prévision	Prévision
<b>BUDGET ORDINAIRE</b>		No rubrique					
<b>Recettes ordinaires</b>	<b>10</b>	<b>4.344.584,52</b>	<b>5.206.149,63</b>	<b>5.296.955,00</b>	<b>5.513.542,57</b>	<b>5.800.279,51</b>	<b>6.090.307,70</b>
FCDF	010.10	0,00	0,00	0,00	0,00	0,00	0,00
FDGC	010.11	3.726.510,73	4.035.811,12	4.240.769,00	4.452.128,77	4.729.417,28	5.004.766,71
ICC	010.20	53.498,99	63.128,80	62.754,00	63.507,05	65.793,30	67.701,31
IF	010.30	99.622,50	100.190,60	110.000,00	110.000,00	110.000,00	110.000,00
Autres recettes ordinaires	010.50	464.952,30	948.408,91	843.432,00	847.906,75	855.068,93	867.839,68
Recettes récurrentes projets non encore votés	010.60				0,00	0,00	0,00
Recettes financières	010.70	0,00	58.610,20	40.000,00	40.000,00	40.000,00	40.000,00
Reprise du fonds de réserve budgétaire	010.80	0,00	0,00	0,00	0,00	0,00	0,00
<b>Dépenses ordinaires</b>	<b>20</b>	<b>2.916.110,69</b>	<b>3.328.353,66</b>	<b>3.604.740,00</b>	<b>3.667.821,92</b>	<b>3.795.752,44</b>	<b>3.832.060,24</b>
Frais de personnel	020.10	825.460,96	901.842,44	949.400,00	962.049,50	980.880,42	1.005.374,25
Autres dépenses ordinaires	020.20	2.090.178,76	2.425.761,22	2.654.590,00	2.705.022,42	2.814.122,02	2.825.935,99
Dépenses récurrentes projets non encore votés	020.50				0,00	0,00	0,00
Dépenses financières	020.60	470,97	750,00	750,00	750,00	750,00	750,00
Dotation au fonds de réserve budgétaire	020.70	0,00	0,00	0,00	0,00	0,00	0,00

<b>Résultat ordinaire</b>	<b>30</b>	<b>1.428.473,83</b>	<b>1.877.795,97</b>	<b>1.692.215,00</b>	<b>1.845.720,65</b>	<b>2.004.527,07</b>	<b>2.258.247,46</b>
Report ordinaire de l'exercice précédent	40	1.285.456,78	1.176.773,76	1.070.203,71	76.137,71	1.550.903,36	1.650.430,43
Capacité d'autofinancement	50	2.713.930,61	3.054.569,73	2.762.418,71	1.921.858,36	3.555.430,43	3.908.677,89
Transfert au budget extraordinaire	60	-1.537.156,85	-1.984.366,02	-2.686.281,00	-370.955,00	-1.905.000,00	-3.492.000,00
<b>Solde à reporter à l'exercice suivant</b>	<b>70</b>	<b>1.176.773,76</b>	<b>1.070.203,71</b>	<b>76.137,71</b>	<b>1.550.903,36</b>	<b>1.650.430,43</b>	<b>416.677,89</b>

<b>BUDGET EXTRAORDINAIRE</b>		No rubrique					
<b>Recettes extraordinaires</b>	<b>80</b>	<b>329.415,65</b>	<b>67.791,10</b>	<b>581.999,00</b>	<b>666.045,00</b>	<b>510.000,00</b>	<b>503.000,00</b>
Recettes extraordinaire projets votés	080.40	146.448,75	35.439,40	267.097,00	0,00	0,00	0,00
Recettes extraordinaire projets non encore votés	080.50				664.500,00	500.000,00	500.000,00
Autres recettes extraordinaires	080.60	182.966,90	32.351,70	314.902,00	1.545,00	10.000,00	3.000,00
Emprunts	080.70	0,00	0,00	0,00	0,00	0,00	0,00
<b>Dépenses extraordinaires</b>	<b>90</b>	<b>1.866.572,50</b>	<b>2.052.157,12</b>	<b>3.268.280,00</b>	<b>1.037.000,00</b>	<b>2.415.000,00</b>	<b>3.995.000,00</b>
Dépenses extraordinaire projets votés	090.10	1.834.815,59	1.938.157,12	2.997.280,00	0,00	0,00	0,00
Dépenses extraordinaire projets non encore votés	090.20				822.000,00	2.200.000,00	3.780.000,00
Autres dépenses extraordinaires	090.30	31.756,91	114.000,00	271.000,00	215.000,00	215.000,00	215.000,00

<b>Résultat extraordinaire</b>	<b>100</b>	<b>-1.537.156,85</b>	<b>-1.984.366,02</b>	<b>-2.686.281,00</b>	<b>-370.955,00</b>	<b>-1.905.000,00</b>	<b>-3.492.000,00</b>
Report extraordinaire de l'exercice précédent	110	0,00	0,00	0,00	0,00	0,00	0,00
Transfert du budget ordinaire	120	1.537.156,85	1.984.366,02	2.686.281,00	370.955,00	1.905.000,00	3.492.000,00
<b>Solde à reporter à l'exercice suivant</b>	<b>130</b>	<b>0,00</b>	<b>0,00</b>	<b>0,00</b>	<b>0,00</b>	<b>0,00</b>	<b>0,00</b>

<b>Somme des soldes à reporter</b>	<b>140</b>	<b>1.176.773,76</b>	<b>1.070.203,71</b>	<b>76.137,71</b>	<b>1.550.903,36</b>	<b>1.650.430,43</b>	<b>416.677,89</b>
------------------------------------	------------	---------------------	---------------------	------------------	---------------------	---------------------	-------------------

<b>Commentaire</b>	<b>150</b>						
--------------------	------------	--	--	--	--	--	--

### 3) Fixation des impôts fonciers pour l'exercice 2021

Avec toutes les voix et sur propose du collège échevinal le conseil communal décide de ne pas changer les taux multiplicateurs pour l'impôt foncier, à savoir :

Catégorie d'impôts	Taux d'impôts
Impôt foncier A	800%
Impôt foncier B1	950%
Impôt foncier B2	700%
Impôt foncier B3	400%
Impôt foncier B4	330%
Impôt foncier B5	700%
Impôt foncier B6	900%

### 4) Fixation de l'impôt commercial pour l'exercice 2021

Le conseil communal décide de laisser le taux pour l'impôt commercial pour l'exercice 2021 à 350%

### 5) Approbation d'un règlement fixant les modalités pour la réalisation et l'exploitation des installations solaires sur les toitures de 3 bâtiments communaux

Le conseil communal décide de réglementer l'utilisation des toitures de 3 bâtiments communaux, notamment la toiture du centre polyvalent ainsi que du hangar du service technique à Weiler et la toiture de la mairie de Putscheid. Ces surfaces des toitures vont être mises à la disposition d'une société civile permettant aux habitants de la commune de devenir coopérateurs d'une société civile qui sera responsable pour la gestion, la réalisation et l'exploitation d'une installation photovoltaïque communautaire.

### 6) Pacte climat - Présentation de l'action LED -

Le bourgmestre Roger Zanter informe les membres du conseil communal que sur initiative de la commission consultative pacte climat la commune de Putscheid va participer au programme Enoprimes de Enovos qui va mettre gratuitement des ampoules LED E27 à la disposition des habitants. Partant chaque ménage de la commune va obtenir en temps utile un bon « Enoprimes » qui leur permettra de recevoir à titre gratuit 10 ampoules LED. Les ampoules LED peuvent être enlevées pendant les heures d'ouvertures en la mairie de Putscheid

### 7) Pacte climat – Promotion de la charte énergie climat environnement pour les associations de la commune de Putscheid

Avec la signature du pacte climat la commune de Putscheid s'est engagée à réduire ses émissions de gaz à effet de serre. Afin d'atteindre ses objectifs ambitieux, la commune au cours des dernières années a systématiquement investi dans la rénovation énergétique de ses bâtiments communaux. Dans le but d'améliorer la gérance quotidienne de ses salles de fêtes le collège échevinal cherche le soutien des associations locales en leur proposant un catalogue d'idées résumé dans un catalogue dénommé « Charte énergie-climat-environnement des associations de la commune de Putscheid » qui pourrait être appliqué par les associations locales lors de l'organisation de réunions respectivement de manifestations publiques. Les critères de la charte qui ont été élaboré en concertation avec les membres de la commission pacte climat se résument comme suit :

## **Infrastructures communales**

### **Chauffage**

- Ne pas aérer la pièce en la chauffant simultanément
- Adapter la régulation des radiateurs des salles de fêtes et à ne pas surchauffer
- Réduire la température des radiateurs à la fin de la réunion/manifestation

### **Eau potable :**

- Ne pas gaspiller l'eau potable
- Signaler au service technique de la commune tout robinet ou installation sanitaire qui goutte
- Bien fermer les robinets après avoir lavé les mains

### **Éclairage/électricité**

- Éteindre les lumières à la fin de la réunion/manifestation
- Contrôler si toutes les lumières (toilettes débarras...) sont bien éteintes avant de quitter les locaux
- Éteindre les appareils les appareils plutôt que de les mettre en position « veille »
- Utiliser des appareils électroniques ménagers peu énergivores lors des manifestations

### **Mobilité**

- Promouvoir l'idée de l'utilisation du vélo ou de la marche à pied pour les courtes distances
- Promouvoir l'usage d'un transport en commun
- Promouvoir le co-voiturage entre les membres des associations

### **Manifestations**

- Acheter de préférence des produits issus de production régionale
- Acheter de préférence des produits issus de l'agriculture biologique
- Veiller à faire imprimer les publications sur du papier recyclable

### **Vaisselle**

- Ne pas utiliser de la vaisselle non réutilisable
- Utiliser des barquettes de frites en papier ou carton ciré au lieu du plastique non réutilisable ou utiliser de la vaisselle en porcelaine

### **Déchets**

- Éviter au maximum la production de déchets
- Acheter les boissons en bouteilles consignées plutôt qu'en bouteilles non-consignées
- Proposer de l'eau de robinet lors de manifestations d'en promouvoir la consommation
- Trier les déchets afin de réduire la quantité de déchets mélangés, non recyclables
- Adapter la publicité (affiches, invitations, gadgets etc) afin de ne pas créer de déchets excessifs

Il va sans dire que les associations locales peuvent participer à la mise en œuvre de la charte énergie-climat environnement sur base volontaire.



## Sëtzung vum Gemengerot vu Pötschent vum 5. Mee 2020

Et waren do: Roger Zanter, Buergermeeschter  
Conny Hermes-Kanivé, Fabienne Sinnes-Huberty, Schämmen;  
Nico Jacobs, Carlo Birchen, Bernard Greischer, Christian Junk, Sylvain Feidert, Marc Schleich, Conseilleren

Jean Trausch, Gemengesekretär

Et huet kee gefeelt.

### 1) Geneemegung vum Taxereglement fir d'Entsuergen vum häuslechen Offall, vum Sperrmüll a vum restlechen Offäll

D'Memberen vum Gemengerot bestëmmen mat 6 Stëmmen dofir, bei 2 Stëmmen dogéint an enger Enthaltung fir folgend Tariffer fir déi nei Offallgestioun fest ze leeën:

Déi järelech fix Tax ass festgeluecht no der Gréisst vun der groer Poubelle fir den häuslechen Offall:

Fix Tax an € jee no Gréisst vun der Poubelle								
60 l	80 l	120 l	180 l	240 l	360 l	660 l	770 l	1.100 l
86 €	106 €	147 €	203 €	245 €	332 €	540 €	630 €	900 €

Déi variabel Tax fir d'Entleeren vun der groer Poubelle ass festgeluecht fir all eenzel Entleerung all 2 Wochen, an dëst och gestaffelt jee no Gréisst vun der Poubelle:

Variabel Tax pro Entleerung an € jee no Gréisst vun der Poubelle								
60 l	80 l	120 l	180 l	240 l	360 l	660 l	770 l	1.100 l
1.73 €	2.14 €	2.97 €	3.90 €	4.95 €	6.68 €	10.88 €	12.70 €	18.14 €

Tax fir déi blo plastiks Tuten, déi e bei der Gemeng ze kafen kritt ass op de 3,60 € pro Tut festgeluecht. Des Tax enthält souwuel d'Asammelen wéi och d'Entsuergen vum häuslechen Offall.

Tax fir de Sperrmüll ass op 0,35 € pro Kilo festgeluecht. De Sperrmüll muss 2-3 Deeg virum ugekënnegten Datum bei der Gemeng ugemellt ginn.

Tax écologique forfaitaire ass festgeluecht op 21 € pro Joer fir d'Haushalter, déi hiren Hauptwunnsätz oder den Zweetwunnsätz an der Gemeng hunn, an fir all Industrie, Handwierksbetrib, Geschäfte, Büroen a.s.w. déi an der Gemeng ugesidelt sinn. Des Tax deckt en Deel vun den Onkäschten, déi d'Gemeng am allgemengen mat der Gestiou vun den Offäll huet.

Des nei Tarifikatioun gëtt applizéiert, soubal den neien System vun der Offallentsuergung vum SIDEC an eiser Gemeng a Kraaft ass

## 2) Geneemegung vum Restantenetat fir den Exercice 2019

Et ass de Gemengesekretär den am Numm vun Einnemer d'Lëscht mat de Leit presentéiert, déi fir d'Joer 2019 bei der Gemeng nach an der Schold sinn. De Gesamtbetrag beleeft sech op 21.393,85.- Euro. De Gemengerot gëtt eng Decharge fir 108,66.- Euro fir Rechnungen, déi net méi kënnen agedriwwen ginn. Fir de Rescht gëtt den Einnemer opgeruff, fir mat alle Mëttelen, déi him zur Verfügung stinn, bei de Clienten ze intervenéieren an déi Suen anzedreiwten.

## 3) Geneemegung vum Titres de recette

De Gemengerot geneemegt an ënnerschreift Titres de recette vum Joer 2019 mat engem Gesamtbetrag vun 3.788.254.- Euro.

## 4) Geneemegung vum engem Zousazkredit

Op Ufro vum SISPOLO geneemegt de Gemengerot eestëmmeg en Zousazkredit vun 26.956.- Euro fir eng Waasseropbereedungsanlag an der Schwemm AquaNat'Our am Parc Housen.







## Réunion du conseil communal de la commune de Putscheid en date du 05 mai 2020

Présences : Roger Zanter, bourgmestre ;  
Conny Hermes-Kanivé, Fabienne Sinnes-Huberty, échevines ;  
Nico Jacobs, Carlo Birchen, Greischer Bern, Christian Junk, Sylvain Feidert, Marc Schleich,  
conseillers communaux

Absent : Jean Trausch, secrétaire communal  
./.

### 1) Approbation du règlement-taxé relatif à la gestion des déchets ménagers, encombrants et y assimilés

Les membres du conseil communal avec six voix pour, deux voix contre et une abstention se sont mis d'accord de fixer les tarifs en rapport avec la nouvelle gestion des déchets ménagers, encombrants et y assimilés comme suit :

Une taxe fixe annuelle est fixée en fonction du volume de la poubelle pour déchets ménagers résiduels en mélange :

taxe fixe en € par volume de poubelle								
60 l	80 l	120 l	180 l	240 l	360 l	660 l	770 l	1.100 l
86 €	106 €	147 €	203 €	245 €	332 €	540 €	630 €	900 €

Une taxe de vidage est fixée pour chaque vidage individuel bimensuel réalisé de la poubelle pour déchets ménagers résiduels en mélange et ceci en fonction de son volume :

taxe par vidage en € par volume de poubelle								
60 l	80 l	120 l	180 l	240 l	360 l	660 l	770 l	1.100 l
1.73 €	2.14 €	2.97 €	3.90 €	4.95 €	6.68 €	10.88 €	12.70 €	18.14 €

La taxe pour les sacs poubelles en vente auprès de l'administration communale est fixée au prix de 3,60 € par sac. La taxe comprend la collecte et le traitement des déchets ménagers résiduels en mélange à évacuer.

La taxe pour les déchets encombrants est fixée à 0,35 € par kg de déchets enlevés sur commande.

La taxe écologique forfaitaire est fixée à 21 € par année pour les ménages qui ont leur résidence principale ou secondaire dans la commune respectivement pour toutes les entités industrielles, commerciales, artisanales, administratives ou autres implantées sur le territoire de la commune. Cette taxe est due afin de faire face aux frais généraux de la commune en matière de gestion de déchets.

La nouvelle tarification sera applicable dès que le nouveau système de gestion des déchets ménagers, encombrants et y assimilés sera opérationnel.

## **2) Approbation de l'état des restants pour 2019**

C'est le secrétaire communal qui au nom du receveur communal a présenté la liste des débiteurs défaillants pour l'exercice 2019. La somme totale de l'état des restants pour l'exercice 2019 s'élève à 21.393,85.- euro. De cette somme le conseil communal accorde une décharge de 108,66.- euro pour des fonds perdus qui sont malheureusement irrécupérables. Le conseil communal remercie le secrétaire communal pour son rapport explicite et encourage le receveur communal de se charger du recouvrement des dettes par tous les moyens lui appropriés.

## **3) Approbation de titres de recette**

Avec toutes les voix le conseil communal approuve des titres de recettes présentés en rapport avec l'exercice comptable 2019 pour un chiffre total de 3.788.254.- euro.

## **4) Approbation d'un crédit supplémentaire**

Suite à la requête d'urgence du syndicat intercommunal SISPOLO le conseil communal décide à l'unanimité des voix d'approuver un crédit supplémentaire de 26.956.- euro pour l'aménagement d'une installation de traitement de l'eau pour récupérer des eaux des bassins de la piscine intercommunale AquaNat'Our sur le site du Parc Hosingen.



**Manner eliminéieren  
Méi recycléieren**

## CALENDRIER DES DECHETS DE LA COMMUNE DE PUTSCHEID 2020

Suite à la réorganisation du Syndicat Intercommunal pour la gestion des déchets (SIDEIC) l'administration communale de Putscheid a l'honneur de vous faire parvenir le nouveau calendrier des déchets pour la période octobre à décembre 2020:

Déchets	=	Déchets ménagers	=	Verre	=	Verre creux
Papier	=	Papier / Carton	=	Sacs bleus	=	Collectes Valorlux
Biodéchets	=	Déchets organiques	=	Vêtements	=	Pas de collecte publique *
Encombrant	=	Déchets encombrants	=	Super-DK	=	Collecte Super Drecksköschcht

\* container vieux vêtements disponible à Weiler

### CONSIGNES DE TRI

**BIODECHETS**  
SEULEMENT BIODECHETS SOLIDES  
Dents / mouilles  
Nourriture crüe  
Autres déchets de cuisine  
Déchets de jardin

**VERRE CREUX**  
SEULEMENT VERRE CREUX  
Bouteilles et flacons en plastique  
Bouteilles en plastique  
Emballages en plastique  
Cartons à boissons  
Pneus, pneus et pneus usés en plastique  
Films et sacs en plastique

**VEUX PAPIERS**  
SEULEMENT VEUX PAPIERS PROPRES  
Papiers  
Annuaire / magazines  
Emballages en carton

**ENBALLAGES**  
SEULEMENT ENBALLAGES VERTS MAX 5 LITRES  
Bouteilles et flacons en plastique  
Bouteilles en plastique  
Emballages en plastique  
Cartons à boissons  
Pneus, pneus et pneus usés en plastique  
Films et sacs en plastique

### SORTIERANLEITUNG FÜR

**BIOMULL**  
NUR FESTE BIOMULL  
Eier u. Nestschalen  
Getrocknete Lebensmittel  
Sawage Küchenabfälle  
Kornabfälle  
Kornabfälle

**ALTPAPIER**  
NUR SAUBERES PAPIER  
Papier  
Zeitung u. Magazine  
Papierabfälle u. Kartons

**ALTRUIS**  
NUR HOKGLAS  
Einbehälter  
Bouteilles  
Flacons  
Flacons

**VERPACKUNGEN**  
NUR LEERE VERPACKUNGEN MAX 5 LITER  
Plastflaschen u. Gläser  
Bottle / Kartons  
Getränkekartons  
Plastflaschen, Behälter u. Behälter  
Plastflaschen u. Behälter

OCTOBRE		NOVEMBRE		DECEMBRE	
1 J		D		M	
2 V		L	Sacs bleus	M	Biodéchets
3 S		M	Super-DK	J	
4 D		M	Biodéchets	V	
5 L	Sacs bleus	J	Verre	S	
6 M		V		D	
7 M	Biodéchets	S		L	Déchets
8 J		D		M	
9 V		L	Déchets	M	
10 S		M		J	
11 D		M		V	
12 L	Déchets	J		S	
13 M		V		D	
14 M	Biodéchets	S		L	Sacs bleus
15 J		D		M	
16 V		L	Sacs bleus	M	Biodéchets
17 S		M		J	Verre
18 D		M	Biodéchets	V	
19 L	Sacs bleus	J		S	
20 M		V		D	
21 M	Biodéchets	S		L	Déchets
22 J	Papier	D		M	
23 V		L	Déchets	M	
24 S	Encombrant	M		J	Papier
25 D		M		V	JOUR FERIE
26 L	Déchets	J	Papier	S	
27 M		V		D	
28 M	Biodéchets	S		L	Sacs bleus
29 J		D		M	
30 V		L	Sacs bleus	M	Biodéchets
31 S				J	



## Sëtzung vum Gemengerot vu Pötschent vum 07. Juli 2020

Et waren do: Roger Zanter, Buergermeeschter  
Conny Hermes-Kanivé, Fabienne Sinnes-Huberty, Schäffinnen;  
Nico Jacobs, Carlo Birchen, Bernard Greischer, Christian Junk, Sylvain Feidert, Marc  
Schleich, Conseilleren

Jean Trausch, Gemengesekretär

Et huet kee gefeelt.

### 1) Vorschlag un de Ministère vun der Mobilitéit an den Travaux Publics fir d'Verkéisersreglement um CR 320 am Pötschter Bierg ze änneren

D'Memberen vum Schäfferot froen kuerzfristig beim Ministère vun der Mobilitéit an den Travaux Publics fir d'Verkéisersreglement fir de Pötschter Bierg vun der Kräizung zu Pötschent beim Point de vue bis op d'Haaptkräizung zu Stolzebuerg ze änneren, fir dass de Verkéier vun Camionen vun iwwer 7,5 Tonnen net méi dierfen hei zirculéieren. Et ass déi lescht Zäit opgefall, dass einfach ëmmer méi Verkéier hei ass, an hei deelen déi Gemengeverantwortlech d'Ängscht vun de Stolzebuenger Bierger, déi all Dag déi schwierest Situatiounen müssen materiewann déi schwéier Gefierer müssen ënnen zu Stolzebuerg duerch den enge Schloff fueren. Et schéngt nëmmen nach eng Fro vun der Zäit ze sinn bis hei emol e schlëmme Accident geschitt.

Fir de Gemengerot ass des Demande zimmlech dringend, well

- Descente op Stolzebuerg huet zimmlech extreemt Gefäll mat zweschen 10 a 15% op enger Streck manner wéi 2 Kilometer richt erof
- de Verkéier speziell mat schwéieren Gefierer huet déi lescht Joren op dëser Stréck enorm zougeholl
- am Agank vu Stolzebuerg (rue de Putscheid) gëtt d'Strooss zweschen de bestoenden Haiser därmoosse schmuel, dass souguer zwee gréisser Autoen bal nët laascht eneen kommen
- am Fall wou engem schwéieren Camion géifen d'Bremsen am Pötschter Bierg versoen et zu enger grousser Katastroph zu Stolzebuerg kënnt

### 2) Festleeën vum Programm fir 2021 fir d'Astandsetzen vun de Feldweeër an der Gemeng Pötschent

D'Memberen vum Gemengerot entscheeden eestëmmeg, fir de Feldwee vum Schluss vun der rue de Wahlhausen zu Mierschent bis op d'Kräizung „Pann“ zu Weller am Joer 2021 an d'Rei ze setzen.

D'Verwaltung vun de Services Technique de l'Agriculture maachen e Projet mat Devis, den dann an engem nächste Gemengerot virgeluecht gëtt fir Geneemegung.

### 3) Analyse op den Impakt vum COVID19 op d'Finanzen vun der Gemeng

Et ass laang kee Geheimnis méi, dass déi sanitär Kris duerch de COVID19 e groussen Impakt huet op d'Gemengefinanzen.

Wann en zréck kuckt op de Gemengerot vum 04.02.2020 an dem de Schäfferot de PPF fir d'Joren 2021 à 2023 presentéiert huet, da waren zu der Zäit d'Aussiichten nach ganz gutt well och d'Staatsfinanzen ganz favorabel waren fir de Gemengesecteur.

Duerch déi aktuell Situatioun sinn d'Aussiichten allerdéngs laang net méi sou roseg. Laut engem Communiqué vum Finanzministère wäert d'Participatioun un der Gewerbesteier ëm 24,8% rofgoen, an d'Einnamen iwwe de Fonds de dotation globale des communes (FDGC) wäerten ëm 17,4% rofgoen. Laut Berechnungen vum Inneministère wäert d'Gemeng Pëtschent esou ënner dem Stréch zweschen 750.000 an 800.000 Euro manner Dotatiounen vum Staat an d'Kees kréien fir d'Joer 2020.

Fir de Budget 2020 am Gläichgewicht ze halen schloen déi Responsabel Beamten vum Finanzservice vum Inneministère vir, fir déi feelend Suen aus der Reserve budgétaire ze huelen, oder am Fall wou d'Staatsfinanzen sech net kuerzfristeg wäerten erhuelen, fir de Moment mat enger Ligne de trésorerie oder engem Emprunt ze schaffen.

### 4) Bestëmmen vun neien Stroossennimm fir Duerf Mierschent

Duerch déi urbanistesche Entwécklung vum Duerf Mierschent muss de Gemengerot sech dermat befaassen, fir verschidden nei Stroossennimm ze bestëmmen fir puer nei Gemengestroossen, déi lo wäerten am Kader vun der Realisatioun vun verschidden PAPen gebaut ginn.

D'Memberen vum Gemengerot sinn alleguer averstan, fir hei zréckzegräifen entweder op al Flouernimm, oder awer op Familljennimm aus alen Haiser aus dem Duerf.

No dëser Approche ginn dann folgend nei Stroossennimm bestëmmt:

« An Hantzen » fir den neiem Gemengewee vum CR 320 (rue de Hoscheid) a Richtung vum alen Haff Martzen. Dësen Numm ass am direkten Zesammenhang mam alen Familljennimm vum Haff Martzen.

« Kehrt » gëtt den offiziellen Numm vum neien Lotissement vun der Gemeng an der rue de Wahlhausen. Dësen Numm bezitt sech op de Flouernimm « In der Kehrt » – wat laut dem « Lexicon der luxemburger Umgangssprache von 1847 « Kurzes Stück Ackerland wo der Pflug Kehrt machen muss... » heescht.

Déi offiziell Nimm vun de Weeër, déi am Kader vum neien PAP an der « rue de Gralingen » gebaut ginn, sinn folgend:

« Manneschterwee » fir den Wee vum CR 320A – rue de Gralingen a Richtung Nuechtmanescht

« Hanner Rucken » fir den neie Wee, dee vum « Manneschterwee » an d'Lotissement PAP rue de Gralingen erageet. Dësen Numm kënn vum alen Hausnumm vum Haff, an dem haut d'Famill Clesen wunnt.

## 5) Approbatioun vun der Konvention 2020 fir de Club Senior « Club Haus op der Heed »

De Gemengerot geneemegt eestëmmeg d'Konventioun, déi de 14.01.2020 zweschen dem Staat, der Association Foyers Seniors asbl an de Gemengen Klierf, Kiischpelt, Parc Housen, Pëtschent, Èlwen, Wäiswampech a Wëntger fir d'Bedriewen vum Centre Club senior « Op der Heed » zu Hépperdang. Dësen Service adresséiert sech haaptsächlech un eeler leit ab 50 ongeféier, an offréiert niewent verschidden sozial, kulturell a sportlechen Aktivitéiten och Formatiounen an aner Fräizäitaktivitéiten.

## 6) Geneemegung vun engem Morcellement zu Nuechtmanesch

Op Demande vun der Famill Recken vun Nuechtmanesch geneemegt de Gemengerot e Morcellement vun engem Terrain am Bauperimeter zu Nuechtmanesch, Kadasternummer 25/844. Den Terrain gëtt an zwou gläichgrouss Bauplazen agedeelt.



Vue aérienne sur Nachtmanderscheid



## Réunion du conseil communal de la commune de Putscheid en date du 07 juillet 2020

Présences : Roger Zanter, bourgmestre ;  
Conny Hermes-Kanivé, Fabienne Sinnes-Huberty, échevines ;  
Nico Jacobs, Carlo Birchen, Greischer Bern, Christian Junk, Sylvain Feidert, Marc Schleich,  
conseillers communaux

Jean Trausch, secrétaire communal

Absent : ./.

### 1) Proposition au Ministère de la Mobilité et des Travaux publics de changer le règlement de la circulation du CR 320 sur le tronçon PK 9.809 – PK 12.845 (montée de Putscheid)

Les membres du conseil communal demandent instamment les responsables du Ministère de la Mobilité et des Travaux publics de changer le règlement de la circulation sur le CR 320 entre Putscheid et Stolzembourg de telle manière que l'accès sur le CR 320 devrait être interdit à partir du carrefour « Aire de repos » direction Putscheid jusqu'à la bifurcation du CR 320 sur la RN 10 à l'intérieur de la localité de Stolzembourg aux véhicules automoteurs destinés au transport de choses et dont la masse maximale autorisée dépasse 7,5 tonnes. En partageant l'angoisse des citoyens qui habitent à proximité de la montée de Putscheid les édiles communaux sont persuadés qu'il est seulement une question de temps qu'un poids lourd en péril fonce dans des habitations situées dans la rue de Putscheid.

Pour le conseil communal cette réglementation se fait attendre depuis longtemps vu que :

- la descente vers Stolzembourg a une pente extrême entre 10 et 15 pourcents sur une distance de moins de 2 kilomètres quasiment linéaire
- le volume du trafic routier surtout des poids lourds sur le tronçon Putscheid-Stolzembourg a énormément augmenté au cours des dernières années
- à l'entrée du village de Stolzembourg (rue de Putscheid) l'espace routier entre les maisons existantes devient à tel point étroit que le croisement de deux voitures de plus grande taille devient quasi impossible
- lors de la descente vers Stolzembourg les camionneurs de grand tonnage risquent en cas de défaillance des freins aboutir dans une catastrophe inévitable

### 2) Fixation du programme annuel des travaux à effectuer dans l'intérêt de la voirie rurale pour l'exercice 2021

Les membres du conseil communal prennent la décision de faire des travaux de gravillonnage sur le chemin rural entre la fin de la rue de Wahlhausen à Merscheid et le croisement « Pann » à Weiler. Un projet-devis y relatif sera élaboré par l'Administration des Services Technique de l'Agriculture pour être soumis de suite au conseil communal pour approbation.

### 3) Analyse financière de la commune de Putscheid suite à l'impact de la crise COVID 19

Il est notoire que la crise sanitaire actuelle liée au Covid 19 a un impact substantiel sur les finances étatiques et communales. Rappelant la réunion du conseil communal du 04.02.2020 où le collègue échevinal a présenté le plan pluriannuel pour les années 2021 à 2023. A cette époque les finances communales se sont encore présentées sous une bonne étoile étant donné que les prévisions des recettes étatiques étaient à ce moment très favorables pour le secteur communal.

La situation actuelle par contre trace une image beaucoup plus sombre. Suivant un communiqué du Ministère des Finances les recettes en rapport avec la participation directe au produit de l'impôt communal vont diminuer de 24,8% et les recettes du Fonds de dotation globale des communes (FDGC) vont baisser de 17,4%. Ceci a une conséquence directe sur les recettes non affectées de la commune. Suivant les estimations du Ministère de l'Intérieur la commune de Putscheid va perdre pour l'année 2020 une somme entre 750.000 à 800.000 euro de dotations étatiques.

Pour équilibrer le budget 2020 les responsables du service des finances communales du Ministère de l'Intérieur donnent un conseil aux édiles communaux de prendre immédiatement recours au fonds de réserve budgétaire de la commune et le cas échéant si les recettes de l'Etat ne se remettent pas à court et moyen terme de faire un recours à une ligne de trésorerie respectivement à un emprunt.

### 4) Désignation de nouveaux noms de rue dans la localité de Merscheid

Suite au développement urbanistique de la localité de Merscheid le conseil communal est appelé de déterminer de nouveaux noms de rue pour quatre nouveaux chemins qui vont être réalisés dans le cadre de projets d'aménagement particuliers. Unis sont les édiles communaux sont d'accord de créer des noms de rue qui sont en relation directe avec des « lieux-dits » respectivement des noms de familles d'anciennes maisons du village.

Dans cette approche le conseil communal fixe :

« **An Hantzen** » le nom du nouveau chemin menant du CR 320 (rue de Hoscheid) vers l'ancienne ferme Martzen à Merscheid. Ce nom est en relation directe avec l'ancien nom de famille de la ferme Martzen.

« **Kehrt** » le nom officiel du lotissement communal situé dans la rue de Wahlhausen à Merscheid  
Ce nom est en relation directe avec le lieu-dit « In der Kehrt » – qui signifie svlt le « Lexicon der luxemburger Umgangssprache von 1847 « Kurzes Stück Ackerland wo der Pflug Kehrt machen muss... »

Les noms officiels des chemins à réaliser dans le cadre du PAP « rue de Gralingen » à Merscheid seront :

« **Manneschterwee** » pour le chemin allant du CR 320A – rue de Gralingen- direction Nachtmanderscheid

« **Hanner Rucken** » pour le chemin menant du nouveau chemin « Manneschterwee » à l'intérieur du nouveau lotissement « rue de Gralingen » Ce nom de rue provient de l'ancien nom de maison de la ferme où habite actuellement la famille Clesen.



## 5) Approbation de la convention 2020 relative au Club Senior « Club Haus op der Heed »

Le conseil communal approuve à l'unanimité des voix la convention conclue le 14.01.2020 entre l'Etat, l'association Foyers Seniors asbl et les communes de Clervaux, Kiischpelt, Parc Hosingen, Putscheid, Troisvierges, Weiswampach et Wincrange relative à l'exploitation du centre Club senior « Op der Heed » à Hupperdange. Ce service s'adresse principalement à des personnes à partir de la cinquantaine pour leur proposer des prestations diverses d'animation socio-culturelle et sportive, de formation, de rencontre et de loisir.

## 6) approbation d'un morcellement de terrain à Nachtmanderscheid

Sur demande de la famille Recken de Nachtmanderscheid le conseil communal est d'accord de morceler un terrain situé dans une zone d'habitation leur appartenant sis à Nachtmanderscheid avec le numéro cadastral 25/844 en deux parties aux fins d'être utilisé comme place à bâtir.



D'Kierch zu Pëtschent mat dem néien Ustrach.

## Generatiounswiessel am Service Technique vun der Gemeng Pëtschent

Nodeems den Ewald Plein 2018 an seng wuelverdengten Pensioun gaang ass, war et dann d'Joer um René Kessler. Den 1. Januar 1996 huet den René Kessler vun Weller zu Pëtschent op der Gemeng am Service Technique ugefaangen ze schaffen. Iwwert all déi Jore bis zu senger Pensioun den 01. Juli d'Joer, war hien ëmmer present an hat een oppent Ouer fir d'Uleies vun de Bierger. „Dat geet net“ gouf et beim Ren net, hien hutt sech dann der Saach ugeholl an esoulaang no enger Léisung gesicht bis et dann awer gaangen ass. Den Ren war wéi een schweitzer Täschemesser, et gouf bal näischt wat hien net konnt. Hien war eng richtig Beräicherung vir déi ganz Equipe an och eent groust Virbild vir seng jénger Aarbechtskolleegen. Op sengem lëschte Schaffdag hutt hien sech et net huele gelooss, der Equipe vun der Gemeng bei engem Patt „Äddi“ ze soen. Mir profitéieren op dëser Platz fir och him nach eng Kéier Merci ze soen vir seng wertvoll Déngschter zum Wuel vun eiser Gemeng a wënschen him nëmmen dat Bescht an der wuelverdégter Pensioun.



René Kessler mam Buergermeeschter Roger Zanter

## 25. Gebuertsdag Syndicat d'Initiative Stolzebuerg

Den 30. September 1994 war Grënnungsversammlung am fréieren Restaurant Teisen vum heitigen Syndicat d'Initiative vu Stolzebuerg. Eng 24 Duerfleit haten sech zesumme fonnt an 11 waren der bereet vir am Comité matzeschaffen.

**Vun dësem 1te Comité sinn der haut nach ëmmer 7 Memberen aktiv derbäi. All Respekt!**

De gréissten Projet war natierlech d'Koffergrouf nees zougängeg fir de Publik ze maachen.

Zesummen mat villen Partner, dem Naturmusée, dem Departement Patrimoine Industriel vun Sites et Monuments, dem Ministère du Tourisme, dem SIVOUR (Virgänger vun dem Naturpark Our) an der Gemeng vu Pëtschent hu mir e Projet an 3 Etappen ausgeschafft.

- De Musée an der aler Primärschoul (Mineralien, Dokumenter iwwert Geschicht, op engem Video Opnamen vun fréieren Minnenaarbechter)
- Den geologeschen Léierpad vum Duerf bis op Koffergrouf
- Instandsetzung vum Site op der Grouf

Schonns 5 Joer méi spéit waren Etappen 1 an 2 ofgeschloss, an am Joer 2002 ass een Deel vun den Galerien fir den Publik opgaangen.

Ervir ze hiewen ass sécherlech och nach de Pannewippchen. Insgesamt 13 Editiounen vun dëser Lokalzeitung sinn rauskomm an kënnt een net derlaanscht fir op dëser Platz den fréieren Schoulmeeschter an Lokalhistoriker Léon Kugener ze ernimmen.

E weideren kulturell wäertvollen Event ass d'Planzebourse déi seit dem Joer 2000, all 3te Weekend am September e puer dausend Besicher op Stolzebuerg lackelt.

Mir hunn den Owend all eis Memberen, Éierememberen, Frënn an Gënner vum Syndicat agelueden fir mat eis ze feieren.

Mir hunn haut och Invitéen, déi ebenfalls en Jubiläum feieren kënnen, dat ass en Deel vun eise Guiden déi säit 20 Joer den Visiteuren d'Koffergrouf op eng lieweg an authentesch Aart an Weis präsentéieren. All eise Guiden e grouse MERCI fir hiren Asaz.

Fir 10 Joer hate mir en Kofferskulptur mat den Galerien maache gelooss, déi virum Kierfecht steet.

Fir 20 Joer ass virum Café Jacoby de Bur ëmgebaut ginn, sou datt virun allem Kanner am Summer hiren Spaass hunn. (Wann dann Waasser do ass)

Fir 25 Joer hu mir gemengt mir sollten eppes fir eis selwer, eis Memberen a Frënn maachen:

Mir hunn den Künstler Joël Meiers beoptragt, eis engt Bild iwwer Stolzebuerg mat den Haaptmotiven aus dem Duerf ze molen.

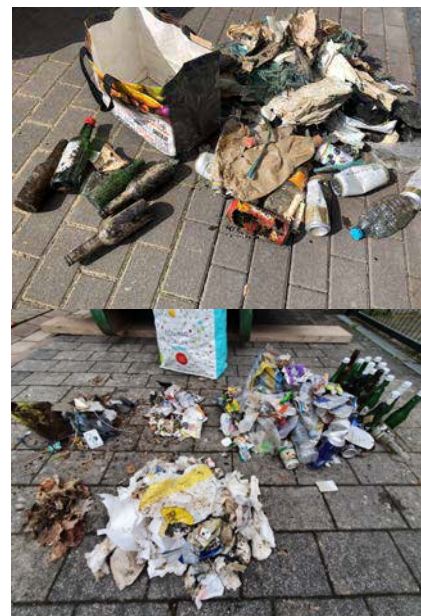




## Grouss Botz an der Gemeng Pëtschent 2020

En extra groussen Merci gelt all deenen fräiwëlleg a fläissegen Leit déi wärend dem Lockdown vun der Zäit profitéiert hunn, fir eis schéin Géigend méi propper ze halen. An der ganzer Gemeng hunn eng ganz Rei vu fläissegen Hänn ob eegen Initiativ hiren Beitrag geleescht fir awer eng "Grouss Botz" an eisen Dierfer ob d' Been ze stellen.

Merci dofir



## Gebuertsdeeg an der Gemeng



Madame Hannelore Thomas- Werle vu Stolzebuerg 80 Joer



Här Jean Kinn (Éierebuergermeeschter) vun Nuechtmanescht 80 Joer



Madame Marie Lipperts-Groeff vu Stolzebuerg 80 Joer



Här Aloyse Schirtz vu Grootjen 90 Joer



## Madame Lucie Nosbusch-Leweck vu Pëtschent 80 Joer

Leider konnte mer wéinst Corona bei enger Rei vun eise Leit net perséinlech wënsche goen. Mir hoffen awer dassen Sie mat hirer Famill e bësse feiere konnten. D'Gemeng wënscht lech alles Guddes a bleift gesont.

Här Gaston Liefgen	Bivels	85 Joer
Madame Margot Wagner-Delagardelle	Bivels	85 Joer
Madame Marthe Wagner-Breuskin	Stolzebuerg	85 Joer
Här Aloyse Nosbusch	Weller	80 Joer
Här Udo Trost	Nuechtmannecht	80 Joer
Madame Irène Plein-Turmes	Weller	85 Joer
Här Albert Espen	Pëtschent	85 Joer
Här Jean Fandel	Stolzebuerg	80 Joer
Här Nicolas Kontz	Bivels	90 Joer



## 75 Joer Gedenkzeremonie beim Monument vum 11. September 1944 zu Stolzebuerg

Den 11. September 2019 huet d'Gemeng Pëtschent an Zesummenaarbecht mat der CEBA (Cercle d'études de la bataille des Ardennes) eng Commemoratiounsfeier beim Denkmol vum 11. September 1944 zu Stolzebuerg bei der Grenzbréck organiséiert. A Präsens vum Här Davidian (Representant vun der amerikanescher Ambassade), dem Här Erny Kohn (Präsident vum Cercle d'Etudes sur la Bataille des Ardennes – CEBA), der Famill Desbrow (Nokomme vun engem amerikaneschen Zaldot dee hei gekämpft hutt), de Gemengevertrieder vun der Gemeng Pëtschent an och vum Waldhaff op der däitscher Seit souwéi Vertrieder vu lokale Veräiner ass un dee Moment geduecht ginn wéi 96 Deeg nodeems déi éischt alliéiert Zaldoten an der Normandie gelant sinn zu Stolzebuerg zu Stolzebuerg vir déi éischte Kéier een Fouss op Nazidäitschland gesaat hunn. Des Noriicht ass demols an der ganzer Welt verbreet ginn an kann als Meilesteen an der Geschicht vum 2ten Weltkrich gesinn ginn.

Den Erny Kohn (Präsident vum der CEBA) ass an senger Ried am Detail op dësen memorabelen Dag zrëckkomm. Héi Ausschnëtter aus senger Usprooch:

*„A Wieder kann een déi iwwerschwenglech Freed a Gléckséilegkeet vun de Lëtzebuenger net richtig beschreiwen, wéi Elementer vun der 5. US-Panzerdivisioun den 10. September 1944 an de Grand-Duché ageréckt sinn. D'Stroossen haten sech ganz séier geféllt. Endlech nees fréi! Blumen sinn aus de Gäert organiséiert ginn, fir deenen jonken amerikaneschen Zaldoten ze iwverreechen. Amerikanesch Hänn si gedréckt ginn a laang net lass gelooss ginn. Fraen a Männer hu gekrasch, de Lëtzebuenger Fändel gouf aus der Stopp geholl an opgehaange, d'Lëtzebuenger Nationalhymn gouf gesongen. Meedercher a Fraen hunn d'US-Boys gedréckt a gekéist. De Krich war eriwwer! Zumindest fir e puer Méint ... A keen konnt sech virstellen dat een Dag méi spéit, an dësem klengen a schéinen Dierfchen, an dem mir eis haut versammelt hunn, vu siwen einfachen Zaldoten Geschicht géif geschriwwe ginn.*

*No exakt 41 Deeg an der Schluecht, hat déi 5. US-Panzerdivisioun iwver 700 Meilen vun der Normandie bis op Lëtzebuerg zrëck geluecht. Dës Divisioun ass dobäi duerch dräi Länner gefuer an war prett fir an Däitschland eriwwer ze setzen.*

*Ir se sech un déi däitsch Grenz rugeschafft huet, huet se fir d'éischt hier Opklärungseenheeten a Richtung Westwall geschéckt. Déi kruten och d'Instruktioun fir esou séier wéi méiglech an Däitschland eran ze goen an erauszefannen ob däitsch Zaldoten d'Bunkerer vun der Siegfriedlinn besat hätten.*

*Genau haut virun 75 Joer ass géint hallwer fënnf eng amerikanesch Patrull ënnert der Leedung vum Sergeant Warner Holzinger hei zu Stolzebuerg ukomm, fir exakt esou eng Missioun auszuféieren. Dës Patrull huet bestanen aus 7 Leit, dem:*

- Corporal Ralph E. **Diven**
- T/5 Coy T. **Looke**
- PFC William **Mc Colligan**
- PFC George F. **Mc Neal**
- PFC Jesse **Stevens**

*... an dem ...*

- Lieutenant Lionel **DeLille**, ee Fransous, deen sech dem Team zënter der Liberatioun vu Paräis ugeschloss hat, an deen als Dolmetscher figuréiert huet.

*Alleguer zesummen hunn se dem Troop B, vun der 85th Cavalry Squadron, vun der 5. US-Panzerdivisioun ugehéiert.*

*Wéi se hei erof an den Ourdall gefuer komm sinn, haten se dem Holzinger seng Jeep derbäi, déi mat engem Funk equipéiert war, mat dem se mam Zweete Peloton a mat hirem Haaptquartéier konnten Kontakt ophuelen. Si hunn sech virsiichteg erof an d'Duerf getaascht an sinn hei vun denen puer Duerfleit, déi net evakuéiert waren, gewuer ginn, dat keng feindlech Zaldoten méi an der Géigend wieren. Den Holzinger, deen däitscher Ofstamung war an den virum Krich Chauffeur op engem Mëllechcamion war, huet sech glécklech geschat dat hien Däitsch konnt schwätzen a verstoen.*

*Seng Männer hunn ganz séier festgestallt, dat d'Bréck déi iwwert d'Our féiert, gesprengt gi war.*

*Glécklecherweis sinn si dunn op de Schoulmeeschter aus dem Duerf getraff, den Här Léon Kugener, deen déi amerikanesch Zaldoten fräiwëlleg (!) bei eng kleng Bëschung gefouert huet, op eng Platz wou d'Our net esouvill Waasser gefouert huet. Een Deel vun der Patrull setzt dunn eriwwer, während dem deen aneren Deel vun där Sektoun op Lëtzebuurger Buedem bleibt vir vun do aus hir Kollegen ze couvréieren. Laanscht d'Our schläichen sech dunn den Holzinger an zwee vu sengen Zaldoten u Keppeshausen (D) erun. Do stoussen se ob een als Scheier camoufléierten däitschen Bunker ... deen glécklecherweis net besat war.*

*Kuerz drop entdeckt déi amerikanesch Patrull een däitsche Bauer. Den Lieutenant DeLille an den Sgt Holzinger approachéieren de Mann a schwätzen hien un. De Bauer sot hinnen dat hien deen Dag virdrun déi läscht Preisen gesinn hätt. Hien sot hinnen och dat, wann si der Strooss déi de Bierg erop féiert géifen nogoen, si ouni Problem géifen déi éischt Bunker aus dem Westwall gesinn. De Sergeant Holzinger, de PFC<sup>1</sup> Mc Colligan an de Lieutenant DeLille sinn dunn dëser Strooss zirka 2,5 Kilometer nogaangen. De Bauer, dem si net getraut hunn, hunn si als zousätzleche Guide mat geholl a wéi si uewen op der Strooss, an der Géigend vun Waldhof (D), ukomm waren, waren se fir d'alleréisch mol iwwerrascht vun der panoramescher Vue déi se ob eemol virun sech haten. Mat hire Specktiwen hunn se dunn d'Bunkeranlagen inspizéiert an si hu festgestallt dat net ee Bunker vun däitschen Zaldoten besat war.*

*Nodeems se dës Konklusioun gezunn haten, sinn se de Wee fir zrëck op Stolzebuerg nees ugetrueden. Hei ukomm, soen se direkt dem Lieutenant VIPOND Bescheed an informéieren hien dat d'Bunkeranlagen eidel stinn.*

*De Vipond funkt dunn dës Informatioun un d'Haaptquartéier vum Combat Command B. Do gëtt folgenden Saatz festgehale: « Dismounted patrols crossed into Germany at 18.15 hours!» Wat ongeféier esouvill heescht ewéi: "Patrullen sinn um 18h15 zu Fouss an Däitschland era gaangen!"*

*18 Minutten méi spéit kritt G2 Sektoun<sup>2</sup> vun der 5. US-Panzerdivisioun de Message. Vun do aus gëtt de Message a manner wéi 60 Minutten kengem gerëngeren wéi dem General Eisenhower virgeluecht. An kuerz drop gëtt d'Nouvelle vu sämtlechen Presse Agencen iwwerholl an de Message dat déi 1. US Arméi an Däitschland agedrongen ass, war domat diffuséiert.*

*Ouni ee Schoss ofzeginn an ouni sech den historieschen Konsequenzen bewosst ze sinn, waren den Holzinger a seng Leit um 18h15 nees zrëck op Stolzebuerg komm.*

*Si haten Weltgeschichte geschriwwen an sinn awer zum gréissten Deel an de Geschichtsbicher unbekannt gebliwven. Eng militäresch Unerkennung kruten se fir hier Performance virun 75*

---

<sup>1</sup> Private First Class

<sup>2</sup> Militäreschen Norichtendéngscht <(vun der 5. US-Panzerdivisioun)

*Joer net. Deen aneren Dag sinn se nees op Patrull gefuer wéi wann näischt passéiert wier. An si sinn domat weider gefuer, bis dat de Fridden an d'Fräiheet sech nees an Europa afonnt haten.*

*An mir ... sollten dat net vergiessen! „*



Här Erny Kohn (Präsident vum Cercle d'Etudes sur la Bataille des Ardennes – CEBA)



Den Här Buergermeeschter Roger Zanter mam Här Davidian, Representant vum der amerikanescher Ambassad



Déi 3 Blummearranger sinn beim Denkmal vum 11. September niddergeluecht ginn



Eng original amerikanesch Willys.Jeep aus dem zweeten Weltkrich

## Gemengenlotissement « Kehrt » an der Wueleserstrooss zu Mierschent



D'Aarbechten am Gemengenlotissement « Kehrt » an der Wueleserstrooss sinn sou gutt ewéi ofgeschloss. De Schäfferoot wäert an den nächsten Gemengerotssätzungen een Cahier des Charges présentéieren ewéi des 8 Bauplazen verkaft sollen ginn an och zu wéi engem Preis.

Eeneg waren sech Gemeindevertrieder an enger Aarbechtssitzung dat d'Léit aus der Gemeng während enger bestëmmter Zäit een Verkafsrecht kréien sollen an dat de Bauplatzenpreis ënnert dem Marchéspräis leien soll. Desweiteren sollen des Bauplazen op kee Fall een Spekulationsartikel sinn an nëmmen un déi Léit verkaf ginn déi an enger noer Zukunft do hiert neit Doheim wëllen schafen.

Soubal de Gemengerot déi néideg Entscheidungen getraff huet wäert d'Gemeng weider Informatiounen publizéieren.



## Nouvelle station d'épuration à Putscheid

À la sortie de la localité de Putscheid direction Stolzembourg, la commune, en concertation avec le syndicat intercommunal SIDEN est en train de construire une nouvelle station d'épuration pour les villages de Putscheid et Weiler.





## Début des travaux du nouveau centre de rencontre

Les travaux de fondation ont commencé récemment pour la construction du nouveau centre de rencontre vis-à-vis de la mairie de Putscheid.

## Finalisation des travaux de réaménagement de la localité de Putscheid

Suite aux travaux de renouvellement de l'installation d'une liaison de telecommunication (fibre optique) par la poste, la commune a profité de renouveler les trottoirs publics avec rigole le long de la rue principale.





Dans le cadre de la construction du centre thérapeutique CHNP pour jeunes à Putscheid, un espace public avec un terrain de pétanque intégré a été aménagé. Avis aux amateurs du sport préféré des adeptes de la “douce” France!

### Salle des fêtes à Gralingen

Les fenêtres de l'ancienne école de Gralingen ont été renouvelées au dessous de la corniche et des nids d'hirondelles ont été installés. Par les soins de notre service technique, la cour devant la salle des fêtes a été réaménagée.





# Commission de la culture et d'intégration

## Appel à candidatures

### **MISSION DES COMMISSIONS CONSULTATIVES**

Les commissions consultatives ont pour mission de conseiller les organes communaux et de donner des avis rentrant dans leur champ d'application. Elles n'ont pas de pouvoir de décision. L'institution de certaines commissions est obligatoire en vertu de la loi ou d'un règlement (A), qui en détermine également la composition. Les autres commissions sont facultatives et sont instituées sur décision du conseil communal (B). Le principe de leur existence résulte de la loi communale. Les membres des commissions sont désignés par le Conseil communal parmi les candidatures recueillies.

### **A) Commissions prévues aux lois et règlements**

#### **Commission consultative d'intégration**

"Dans toutes les communes, le conseil communal constituera une commission consultative d'intégration chargée globalement du bon fonctionnement de la vie communautaire de tous les résidents de la commune et plus particulièrement des intérêts des résidents de nationalité étrangère. Des résidents luxembourgeois et étrangers en font partie." (Art. 23 de la loi du 16 décembre 2008 concernant l'accueil et l'intégration des étrangers au Grand-Duché de Luxembourg).

### **B) Commissions instituées par le Conseil Communal**

La commission de la Culture a pour mission d'élaborer des avis et propositions dans le domaine culturel.

### **Jusqu'à quand je peux poser ma candidature ?**

La proposition de candidature pour devenir membre de la Commission de la culture et d'intégration de la commune de Putscheid doit être introduite par écrit auprès du secrétariat communal 7 Veinerstrooss L-9462 Putscheid ou par courriel à l'adresse suivante [secretariat@putscheid.lu](mailto:secretariat@putscheid.lu) avant le 01 janvier 2021.

## Um Europadag vum 09. Mee 2020: D'Grenze sinn zou

Dëst Joer hu mir op den 09. Mee, de 70. Anniversaire vun der Deklaratioun vum Robert Schumann gefeiert, déi als Grondsteen zu dem haitege vereenegten Europa mat sengen oppene Grenze betruecht gouf. Awer et war en Gebuertsdag op dem et eis net fir ze feiere war, well kuerz virdru verschidden Nopeschlänner hier Grenzen zu Lëtzebuerg zougemaach hunn.

Vill vun eise Gemengen hunn um Europadag dogéint protestéiert, an och d'Gemeng Pëtschent hat, zesumme mat eisen Frënn aus der Nopeschgemeng Keppsen, zu enger Manifestatioun op der Grenzbréck zu Stolzebuerg invitéiert.

Hei hannendrun d'Ried vum Buergermeeschter déi bei dëser Geleeënheet gehale gouf:

Léif alleguer,

Virun, op den Dag genau 70 Joer, den 09. Mee 1950 huet de Robert Schumann seng faméis Deklaratioun gemaach, déi vun haut aus gekuckt, de Wee op gemaach huet, zu dem wat mir als eist vereenegt Europa kennen.

Deemools hunn déi meescht europäesch Länner nach zolidd un de Folge vum 2. Weltkrich geknat. Dem Robert Schumann seng Idee war et fir d'Kuelen a Stolproduktioun vun e puer Kärlänner beieneen ze leen, fir domat en neie Krich tëschent ale Rivalen ze verhënneren, a souguer wéi hien et gesot huet, net nëmmen ondenkbar, mais och materiell onméiglech ze machen. Italien, Frankräich, Däitschland an d'Beneluxlänner hunn sech an der CECA zesummegeedo.

Domat war de Grondstee fir eis haiteg Europäesch Unioun geluecht. Awer et war nach e wäite Wee bis dohin. 1957 ass aus der CECA d'Europäesch Gemeinschaft, d'EU entstanen, an et koumen ëmmer méi Länner an des Gemeinschaft derbäi. Haut nennen eppes méi wéi 500 Millioun Leit d'EU hiert doheem

An da war do nach e wichtege Moment: Den Accord vu Schengen.

De 26. Mäerz hu mir de 25. Anniversaire vum Akraafttriede vum Schengener-Ofkomme gefeiert. Mat dësem Accord sinn d'Bannegrenzen an Europa verschwonnen, an dorop ware mir als iwverzeegten Europäer immens houfreg. Fir eis alleguerte sinn domat néi Dieren opgaangen, dëst och am wuertwärtlechem Sënn, mir ware fräi fir ze reesen an eis am alldeegleche Liewen ouni Barrièren och iwvert d'Grenze raus ze beweegen. De Schengener Accord war d'Basis fir eng gesond Entwécklung op wirtschaftlechem a sozialen Niveau an huet sécher derzou bäigedroen dass d'Europäesch Gemeinschaft sech sou positiv entwéckele konnt. Dofir mécht déi eesäiteg Decisioun vun eisen Nopeschlänner fir am Kontext vun der aktueller sanitärer Kris d'Grenzen zou ze machen eis immens traureg. Dat ëmsou méi wéi et erweisen ass dass dëst keen Afloss op d'Verbreedung vum Virus huet.

Mir bedauern des reng egoistesches national Denkweis, well domat gëtt ee vun de Grondgedanke vun der Europäescher Unioun muttwëlleg iwver Bord geheit. Des Decisioun ass eng Katastroph fir dat vereenten Europa, an et ass ze fäerten dass d'Konsequenzen dovun och nach laang no der sanitärer Kris ze spiere sinn. Dofir muss se och sou séier wéi méiglech zréck geholl ginn.

D'Gemeng Pëtschent kontestéiert des eesäiteg Decisioun ganz däitlech, a huet dat doduerch gewisen dat déi Europäesch Fändelen an eiser Gemeng zënter e Mëttwoch op Hallefmast gehaange sinn.

Dëse Samschdeg den 9. Mee ass wéi gesot den Europadag. Well mir trotz allem un e staarkt a vereenegt Europa gleewen zéie mir haut, zesumme mat eise Frënn aus der Nopeschgemeng Keppsen, den europäesche Fändel un der däitsch-lëtzebuenger Grenz zu Stolzebuerg, nees op

Vollmast a setzen domat en Zeechen dass mir weider un en Europa ouni Bannegrenze glewen, an dofir kämpfe wëllen.

Dir wäert awer lo gesinn dass dat net ganz einfach ass. Eis Fändelsstaang fonctionéiert net méi sou ganz. Awer mat engem gemeinsamen Effort wäerten mir och den Problem meeschteren. Ech denken dat ass och e gutt Bild, wéi mir an Europa mat eise gemeinsame Problemer ëmgoe sollten.

Wann mir zesammenhalen an zesammen upaken, da packe mir dat!





## Grenzen zu eisen Nopeschlänner!

De 16. März hutt déi däitsch Regierung Decisioun geholl d'Grenzen zu Lëtzebuerg eriwwer zou ze machen an dëst sollt och bis de 15. Juli esou bleiwen. Eis als Landgemeng mat engem direkten Zougang zu Däitschland (Stolzebuurgerbreck) hutt dës eesäitesch Decisioun nawell ferme getraff. Veianen an Dosber-Bréck waren di 2 eenzeg Grenzen déi konnte passéiert ginn ënner strenger Bewaachung. Als Zeechen vun Enttäuschung iwwert dës Schrëtt hutt d'Gemeng d'Fändelen op Halew Mast gehongen.



Eppes mi spéit sinn dunn Grenzen zu Gemeng an zu Eesbech opgemaach ginn - des Kéier ënner Opsicht vun der Grenzpolizei déi extra aus Frankfurt ugeréckt war.



Mir hoffen dass des Biller en Deel Vergaangenheet sin an esou bal net mi zrëck kommen.



## 50 Jeunesse Weller-Pëtschent

...puer kleng Geschichten vir ze schmunzelen...

Et huet alles mam Fussball spillen ugefong - d'Kiermes gouf geplangt a schonns Wochen virdrun hu mir mam prouwen ugefong .... Alles bei der Ditti am Haus. De Franz Harmonika - Deck Tromm Birchen Jacques - de Nicki (Kniecht am Haus bei der Ditti) Mondharmonika. Du kouw dem Reis Franz - dem Nosbusch Nic a Jhaemp d'Iddi fir eng Jeunesse ze grennen:

Gegrennt 15. November 1969 - mat den Ennerschreften vun 5 Leit (Franz Reis, Jhemp Nosbusch, Nico Nosbusch, Emile Heirens an Lea Fumiere). Den Emile als Caissier hat nawell meeschtens Problemer fir en Ofschloss Decompte fäerdeg ze hunn fir Generalversammlung. Denken awer dass dat haut och alt nach méi sou ass.

Iergend eng Kéier huet Jeunesse och den Terrain vis-a-vis vun der Gemeng vum Johann Van der Veer fir 1.000 Frang gelount. Buttek ass et du mat de Pompjeeën ginn wei déi dunn och einfach mol dësen Terrain benotzt hunn ouni d'Jeunesse ze froen.

1973 ass et du mol e MINI-Trip op Palma de Mallorca gemaach gi. Fir sécher ze goen hat de Schreiner Emile du mol en decke Mantel agepaakt - et kann e jo ni wëssen!! Hee sollt Recht behalen - well dat gutt Wieder kouw réischt wei mir rëm heemgefuer sinn.

Eng Kéier hat d'Armée e grouse Manöver ronderëm Weller - a verschidden vun den Offizéier haten et sich do mol gemittlech beim Pfeffer am Café gemaach. Wei se herno rauskommen war hir Jeep verschwonne! Franz a Company haten déi mol ausgeléint an si ass bei der Ditti am Schapp verschwonne.

Wei der Ditti hiert Haus ofgerappt gouf hat d'Jeunesse eng Demande gemaach fir am neie "BAU" puer Duschen ze kréien. Dëst fir och nom Fussball kennen ze benotzen. Den Duerfvertrieder vun der Gemeng (fir de Reise Norb net ze nennen) huet awer du gemengt wann si dat géife maachen da keimen di Weller Leit sech Samschdes dohinner duschen. Du sinn déi mol net gebaut ginn! Aktivitéiten waren D'Kiermes mam Hämmelsmarsch - 1 Mee Feier, Kleng Baler beim Pfeffer.

D'Scheierfest bei Miller Pol ass entstane an op 2x Weekend huet 1x d'Jeunesse an 1x Pompjeeën organiséiert. Orchester vun demols - KING STARS

### Präsidenten seit 1969

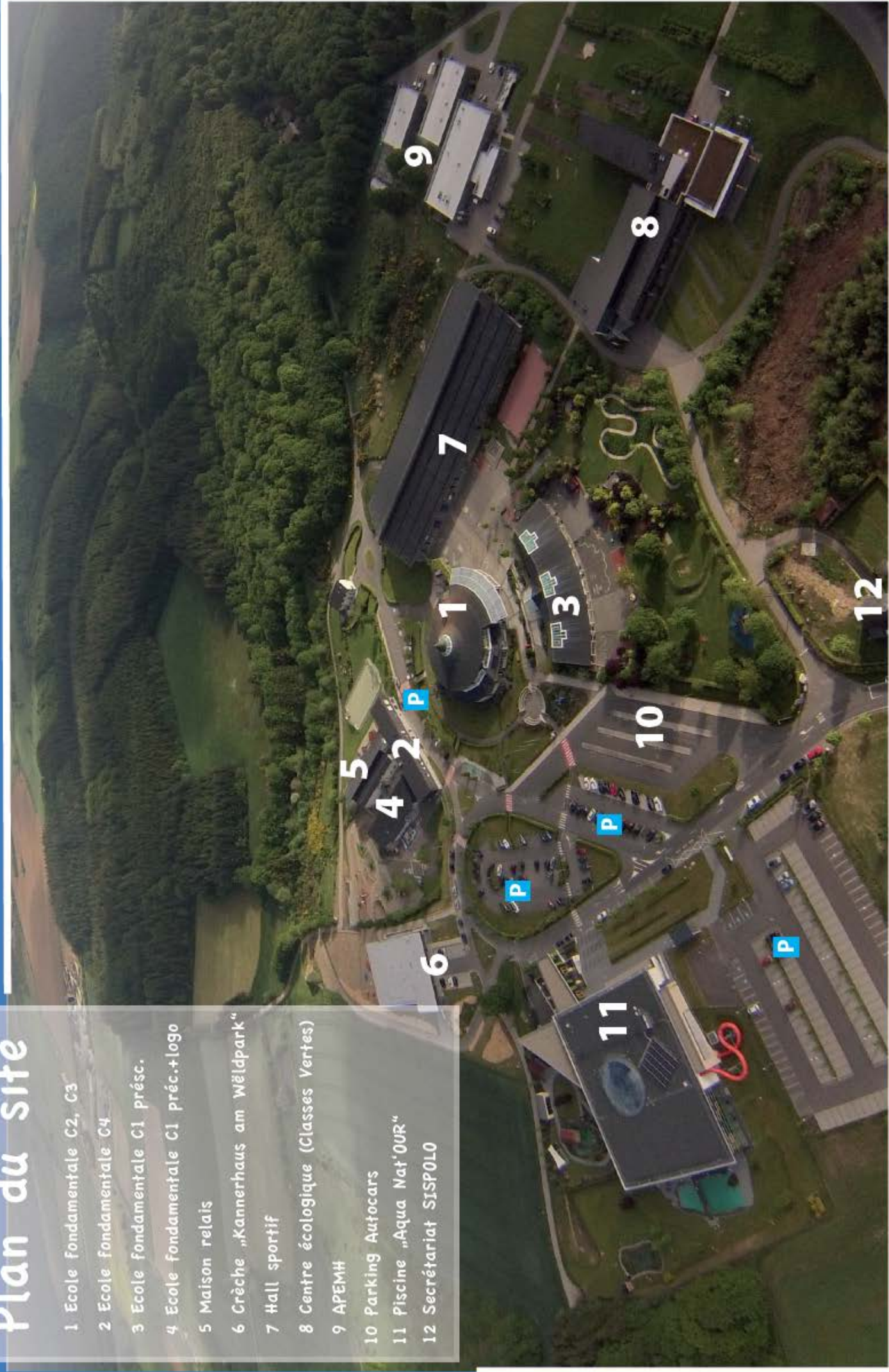
Franz Reis - Jhaemp Nosbusch - Albert Schaul - Vic Plein - Fernand Plein - Romain Deckenbrunnen - Annie Kissen - Patrick Bettendorf - Joe Degrand - Cliff Nosbusch - Chris Kessler - Marc Schiltges - Kai Jacobs

Och den heitige Clubsall steet am Prinzip op der Platz wou alles ugefong huet - do wou der Ditti hiert Haus stoung



# Plan du site

- 1 Ecole fondamentale C2, C3
- 2 Ecole fondamentale C4
- 3 Ecole fondamentale C1 prsc.
- 4 Ecole fondamentale C1 prc.+logo
- 5 Maison relais
- 6 Crche „Kannerhaus am Wldpark“
- 7 Hall sportif
- 8 Centre cologique (Classes Vertes)
- 9 APEMH
- 10 Parking Autocars
- 11 Piscine „Aqua Nat'OUR“
- 12 Secrtariat SISPOL0



# Schulorganisation 2020/2021

## 1. SCHULFERIEN UND FEIERTAGE

Schulanfang	Dienstag 15.09.2020 (ganzer Schultag!)
Allerheiligen	Samstag 31.10.2020 - Sonntag 08.11.2020
Sankt-Nikolaus	Sonntag 06.12.2020
Weihnachten	Samstag 19.12.2020 - Sonntag 03.01.2021
Fastnacht	Samstag 13.02.2021 - Sonntag 21.02.2021
Ostern	Samstag 03.04.2021 – Sonntag 18.04.2021
1. Mai	Samstag 01.05.2021
Europatag	Sonntag 09.05.2021
Christi Himmelfahrt	Donnerstag 13.05.2021
Pfingstferien	Samstag 22.05.2021 – Sonntag 30.05.2021
Nationalfeiertag	Mittwoch 23.06.2021
Sommerferien	Freitag 16.07.2021 – Dienstag 14.09.2021

Der Folgetag der 1. Heiligen Kommunion ist für die Kinder des Grundschulzyklus 3 ein ganz normaler Schultag. Etwaige schriftliche Entschuldigungen für eine Abwesenheit werden akzeptiert.

Gemäß Artikel 7 und 8 vom Gesetz über die Schulpflicht vom 06.02.2009 müssen alle Kinder den regulären Unterricht während der obligatorischen Schulzeit besuchen. Das unentschuldigte Fehlen während der Schulzeit und besonders vor den Schulferien ist somit nicht erlaubt.

## 2. STUNDENPLAN

Die Schule beginnt um **07.40 Uhr** und endet um **12.35 Uhr**.

Die Schüler der Zyklen 2-4 haben jeden 2. Samstag Schule und dies ebenfalls von 07.40 Uhr bis 12.35 Uhr.

Liste der **schulpflichtigen Samstage (A-Wochen)** für das Schuljahr 2020/2021 :

1. Trimester	2. Trimester	3. Trimester
19.09.2020	16.01.2021	15.05.2021
03.10.2020	30.01.2021	12.06.2021
17.10.2020	27.02.2021	26.06.2021
14.11.2020	13.03.2021	10.07.2021
28.11.2020	27.03.2021	
12.12.2020		

Alle anderen Samstage sind schulfrei. Die Kinder aus der Vorschule (Zyklus 1) sowie die Schüler aus dem „Précoce“- Unterricht haben jeden Samstag schulfrei.

## 3. ZYKLUS 1 : FRÜHERZIEHUNG ("PRECOCE")

Schulbeginn: Dienstag, den 15. September 2020 [von 8.30 bis 12.00 Uhr].

Die Kinder werden von den Eltern zum Schulkomplex "Parc Housen" (Gebäude Précoce) gebracht und auch dort wieder abgeholt.

Eine Aufsicht ab 7.30 Uhr und eine Überwachung bis 12.35 Uhr sind garantiert.





### Personal und Klasseneffektive:

<u>Gruppe</u>	<u>Lehrerin</u>	<u>Saal</u>	<u>Schüler</u>	<u>Telefon</u>
1	DRAUT Lynn NOÉ Chantal	540	19	92 95 98 – 540
2	FRISING Monique BISSSEN Martine HAU Mandy	542	19	92 95 98 – 542

Die Kinder werden nur noch einmal pro Jahr eingeschrieben.

(Bedingung: Alter des Kindes 3 Jahre am 1. September 2020)

Während des Schuljahres können keine Einschreibungen mehr entgegengenommen werden, außer im Fall eines Wohnortswechsels.

**Es wird ausdrücklich darauf hingewiesen, dass alle eingeschriebenen Kinder während der ihnen zugeteilten Stunden anwesend sein müssen.**

#### **4. ZYKLUS 1 : VORSCHULE**

Schulbeginn: Dienstag, den 15. September 2020.

[von 7.40 bis 12.35 Uhr].

##### Personal und Klasseneffektive:

<u>Klasse</u>	<u>Lehrerin</u>	<u>Saal</u>	<u>Schüler</u>	<u>Telefon</u>
1.1.	BODEVING Michèle	306	15	92 95 98 – 314
1.2.	MICHELS Monique SAUER Marianne	305	15	92 95 98 – 312
1.3.	GROEFF Monique	304	16	92 95 98 – 310
1.4.	KIESCH Michèle	303	16	92 95 98 – 308
1.5.	BAMBERG Nadja	302	16	92 95 98 – 306
1.6.	ROETTGERS Nathalie	301	15	92 95 98 – 304
1.7.	ROMIZIO CARREIRAS Sabrina	546 *	16	92 95 98 – 546
1.8. (Logo)	FERRARI Sonja WESTER Karin	548 *	8	92 95 98 – 548

(\* Die Klassenräume 546 und 548 befinden sich im Gebäude neben dem bestehenden Précoce-Gebäude).

Weitere Lehrerinnen und Lehrbeauftragte im Zyklus 1 sind: DE DOOD Joé, HOFFMANN Michèle, KEILEN Stéphanie, THIEL Svenja und WEBER Tania.

#### **5. ZYKLEN 2-4 : PRIMÄRSCHULE**

Schulbeginn: Dienstag, den 15. September 2020

[von 7.40 bis 12.35 Uhr].

##### Personal und Teameffektive:

<u>TEAM</u>	<u>Lehrer(in)</u>	<u>Saal</u>	<u>Schüler</u>	<u>Telefon</u>
<b>2A</b>	BERNARD Monique	107 108 109	<b>32</b>	92 95 98 – 228/230
	BISSENER Christelle (Ersatz: DE ALMEIDA Vanessa)			92 95 98 – 228/230
	GEIB Nadine			92 95 98 – 230
	NEUMAN Diane			92 95 98 – 228
<b>2B</b>	BERNARD Monique	111	<b>32</b>	92 95 98 – 232/234
	KIRSCH Patrice	110		92 95 98 – 234
	LANNERS Conny	112		92 95 98 – 232
<b>2C</b>	PUTZ Laury VERBIST Isabelle	007 005	<b>16</b>	92 95 98 – 212
<b>2D</b>	BARTZ Caroline	009	<b>32</b>	92 95 98 – 214
	CORRING Anne	008		92 95 98 – 214/216
	SCHROEDER Luc	011		92 95 98 – 214/216
	VERBIST Isabelle			
<b>Logopédie – Cycle 2</b>	NETTIS Rosalinda (Ersatz: REDING Mandy) VERBIST Isabelle	004	<b>10</b>	929598 – 208



<u>TEAM</u>	<u>Lehrer(in)</u>	<u>Saal</u>	<u>Schüler</u>	<u>Telefon</u>
<b>3A</b>	DIEDERICH Vicky GLEIS Max SCHMITZ Linda	203 204	<b>35</b>	92 95 98 – 244 92 95 98 – 242/244 92 95 98 – 242
<b>3B</b>	BATTISTELLA Joanna KIRSCH Marina (Ersatz: FEYENKLASSEN Anne) Leclerc Myriam (Ersatz: ZUIDBERG Xenia) LUX Josiane	101 102 103	<b>34</b>	92 95 98 - 222 92 95 98 – 220/222 92 95 98 – 220/222 92 95 98 – 220
<b>3C</b>	BAUER Corinne DA SILVA Deborah JUNKER Tim	104 105 106	<b>34</b>	92 95 98 – 226 92 95 98 – 224 92 95 98 – 224/226
<b>3D</b>	KIRSCH Marina (Ersatz: FEYENKLASSEN Anne) SCHENTEN Marianne TRAUFFLER Valérie WEILES Yves (Ersatz: FEYENKLASSEN Anne)	201 202	<b>34</b>	92 95 98 – 238/240 92 95 98 – 238/240 92 95 98 – 238 92 95 98 – 240
<b>4A</b>	FRANZEN Jérôme GAUDRON Lynn MERGEN Ronny SANTANA RODRIGUES Sandy	554 566	<b>34</b>	92 95 98 – 566 92 95 98 – 554/566 92 95 98 – 554/566 92 95 98 – 554
<b>4B</b>	KAUT Jennifer PÜTZ Mandela (Ersatz: BOEVER Gilles) WILTGEN Joëlle	508 510	<b>33</b>	92 95 98 – 508 92 95 98 – 508/510 92 95 98 – 510
<b>4C</b>	GAUDRON Lynn PATZ Sarah (Ersatz: BLOMMAERT Melodie) HOSCHEID Jessica KIRPACH Luc MADENACH Tom	524 526 552	<b>49</b>	929598 – 524/526/552 929598 – 524/526/552 929598 – 524 929598 – 526 929598 – 552
<b>Projet Reebou</b>	KEILEN Stephanie (Cycle 1) KISSEN Micheline NOSBUSCH Mireille SCHEUER Carole	006 113 114		92 95 98 – 210 92 95 98 – 236
<b>Accueil</b>	EWERT Martine	/		92 95 98 – 200

Weitere Lehrerinnen und Lehrbeauftragte in den Zyklen 2-4 sind: HENNEQUIN Maxime.

## **6. SPORTUNTERRICHT**

Die Sportstunden werden in der Sporthalle des Campus "Parc Housen" von den jeweiligen Titularen abgehalten.

Die Schwimmstunden finden weiterhin im Schwimmbad „AQUANATOUR“ im Parc Hosingen statt.

**Die Kinder müssen hierfür geeignete Badehosen (Jungen) bzw. Badeanzüge (Mädchen) tragen (Bikinis sind fortan nicht mehr erlaubt!).**

## **7. REGIONALDIREKTION**

Die Grundschule "Parc Housen" unterliegt der Regionaldirektion 14 unter dem zuständigen Direktor Gérard ROETTIGERS, sowie den beigeordneten Direktoren Patrick LEPAGE, Luc REIS und Victorine WITRY.

Kontaktdaten:



Maison de l'orientation "Beim Park" (2e étage),  
7, Avenue de la Gare, L-9233 Diekirch,  
Tel. : +352 247-55870  
E-mail: [secretariat.diekirch@men.lu](mailto:secretariat.diekirch@men.lu)

## 8. PRÄSIDENT DES SCHULKOMITEES

Das Amt des Präsidenten des Schulkomitees wird weiterhin von Lehrer Tim JUNKER besetzt.

Kontakt : Centre scolaire "Parc Housen"  
c./o. M. Tim JUNKER, Président du Comité d'école  
4b, Parc, L-9836 HOSINGEN  
Tél.: 92 95 98 – 562 / Fax: 92 95 98 - 563  
E-Mail : [tim.junker@education.lu](mailto:tim.junker@education.lu)

## 9. SCHULBÜCHER

Die Kosten für obligatorischen Schulbücher werden vom Schulsyndikat SISPOLO übernommen. Die jeweiligen Bestellungen wurden von den einzelnen Lehrpersonen durchgeführt. Die Kinder erhalten ihre Schulbücher während der ersten Schultage. Ersetzen von beschädigten oder verloren gegangenen Büchern bleibt weiterhin kostenpflichtig.

## 10. FOYER SCOLAIRE "PARC HOUSEN" / KANNERHAUS AM WELDPARK

Seit dem 1. September 2004, wird im Schulkomplex „Parc Housen“ eine Ganztagsbetreuung für die Schüler der Grundschule "Parc Housen" (Zyklus 1-4) angeboten.

Die Kinder werden für einen oder mehrere Wochentage fest oder „flexibel“ (anhand der monatlichen Arbeitspläne der Eltern) eingeschrieben.

Die Tagesstätten nehmen die Kinder in der Schulzeit vor Unterrichtsbeginn von 7.00 Uhr bis 7.30 Uhr und nach dem Unterricht von 12.35 Uhr bis 19.00 Uhr in Obhut. In den Schulferien werden die Kinder von 7.00 Uhr bis 19.00 Uhr betreut.

Das Foyer scolaire und das Kannerhaus am Wëldpark sind das ganze Jahr über von montags bis freitags geöffnet, außer an gesetzlichen Feiertagen und während des Kollektivurlaubs.

Die Tagesstätten bieten während der Schulzeit folgende Einschreibungsmöglichkeiten:

- 7.00 Uhr bis 7.30 Uhr (Empfang)
- 12.30 Uhr bis 14.00 Uhr (Restauration)  
bis 15.00 Uhr (Hausaufgabenbetreuung)  
bis 17.00 Uhr (Atelierszeit)  
bis 18.00 Uhr (Freispiel)  
bis 19.00 Uhr (Freispiel)

Festgelegte Abfahrtszeiten des „BUMMELBUS“: 14.00 Uhr / 15.00 Uhr / 17.15 Uhr / 18.15 Uhr

Die Eltern können ihre Kinder für die Schulferien anhand des ihnen ausgeteilten Formulars einschreiben.

Ansprechpartner: - NOSBUSCH Nadine } ☎ 92 95 98 - 500  
- MANNES- KIRSCH Carine } Fax: 92 95 98 - 501

Das Foyer scolaire und das Kannerhaus am Wëldpark bieten den Kindern:

- gemeinsames Mittagessen
- Hausaufgabenbetreuung
- Zeit zum Freispiel, zum Freunde treffen, zum Entspannen nach der Schule
- Freizeitangebote („Ateliers“): Turnhalle, Airtramp, Waldspiele, Walderlebnispfad, Spaziergänge, Spielplatz, Fußball spielen, Gesellschaftsspiele, Singen, Tanzen, Basteln,  
Malen, Kochen, Backen, Gartenaktivitäten, Experimentieren, Kicker Turnier, ...
- Feiern traditioneller Feste: Weihnachten, Karneval, Ostern, Geburtstage, ...
- Ausflüge: Schwimmen, Kino, Zoobesuch, Besuch auf dem Bauernhof, Freizeitpark, ...
- Ferienaktivitäten (unter einem ausgewählten Thema) für alle Schulkinder während drei Wochen in den Sommerferien

Die Sozialpädagogin Patricia Cales bietet am Nachmittag eine pädagogische Förderung an. Die Kinder werden in den Fähigkeiten die für das Lernen von Bedeutung sind, sowie in ihrer sozial-emotionalen Entwicklung gefördert. Die Förderung findet in Kleingruppen statt.



Eltern, Erziehungsberechtigte, Kinder und ihre Familien finden zudem Unterstützung in der psychologischen und pädagogischen Beratungs- und Therapiestelle. Die Psychologin Cindy Groven hilft bei der Bewältigung von schulischen, erzieherischen, familiären und psychischen Schwierigkeiten. Diese Angebote gelten ausschließlich für die Kinder die im Foyer scolaire/Kannerhaus am Wëldpark eingeschrieben sind.

Ansprechpartner: - CALES Patricia, Tel.: 92 95 98 - 520, Email: [patricia.cales@sispolo.lu](mailto:patricia.cales@sispolo.lu)  
- GROVEN Cindy, Tel.: 92 95 98 - 580, Email: [cindy.groven@sispolo.lu](mailto:cindy.groven@sispolo.lu)

## **11. „CHÈQUE-SERVICE ACCUEIL“**

Das Familienministerium hat seit dem 1. März 2009 die Tarife des Systems des "Chèque-service" für die Kinderbetreuung eingeführt (weitere Infos auf [www.cheque-service.lu](http://www.cheque-service.lu)).

Die zwei Gemeinden Parc Hosingen und Putscheid haben das Angebot der "Chèque-service" im Parc Hosingen zentralisiert und das Schulsyndikat SISPOLO mit dieser Mission beauftragt.

Ansprechpartner: MICUCCI Carmelina ☎ 92 95 98 – 522 / Fax: 92 95 98 – 501.

Das Büro befindet sich im Gebäude des „Foyer scolaire“ (1. Stockwerk) – die interessierten Eltern sind gebeten im Vorfeld telefonisch einen Termin zu vereinbaren. Falls das Büro nicht besetzt sein sollte, ist eine Nachricht (Name, Adresse, Telefonnummer, ...) auf dem Tonband zu hinterlassen. Alle Anrufer werden zwecks Bearbeitung der Anfragen schnellstmöglich zurückgerufen.

Bedingt durch die aktuellen sanitären Auflagen werden alle Anfragen bis auf Weiteres telefonisch oder per Email bearbeitet und Termine vor Ort finden vorerst nicht statt.

Zur Erneuerung des „Chèque-service“ Vertrags werden die Eltern im Prinzip im Vorfeld telefonisch kontaktiert. Das Schulsyndikat SISPOLO übernimmt allerdings keine Verantwortung für abgelaufene Verträge – die Eltern werden gebeten die Gültigkeit selbst zu kontrollieren.

## **12. SCHULTRANSPORT**

Die Kinder begeben sich zu der ihnen zugewiesenen Bushaltestelle und werden über 8 verschiedene Buslinien zur Schule gebracht.

*[Änderungswünsche sind dem Sispolo-Sekretariat schriftlich mitzuteilen und im Vorfeld genehmigen zu lassen].*



Es wird ausdrücklich darauf hingewiesen, dass alle Arten von Vergehen sowie Mangel an Disziplin in den Bussen mit dem sofortigen Ausschluss aus dem Bus geahndet werden. In diesem Zusammenhang läuft weiterhin das Projekt "Schulbusbegleiter" in welchem, durch Zusammenarbeit von Schülern, Schulpersonal, Busunternehmen, Polizei sowie dem Schulsyndikat SISPOLO, versucht wird, das Klima in den Schulbussen zu verbessern und Zwischenfälle zu vermeiden.

Die Schulbusbegleiter, Schüler des Zyklus 4, werden anfangs des Schuljahres von der Polizei ausgebildet. Die Schulbusbegleiter weisen die Kinder darauf hin, den Sicherheitsgurt anzulegen. Sie helfen den Kindern, sich im Bus so zu verhalten, dass die Sicherheit des Schultransportes gewährleistet bleibt. Verstößt ein Schüler gegen die Regeln, meldet der Schulbusbegleiter den betreffenden Schüler bei den Lehrern, die morgens an der Bushaltestelle die Aufsicht garantieren. Die Liste der Regelverstöße wird wöchentlich vom verantwortlichen Lehrer des Projektes in Augenschein genommen. Die Klassenlehrer werden informiert und weisen den betroffenen Schüler auf sein Fehlverhalten hin. Bei wiederholten Verstößen werden die Eltern des Schülers schriftlich vom Präsidenten des Schulkomitees aufgefordert, ihrem Kind die Sicherheitsvorgaben in Erinnerung zu rufen. Sollte sich daraufhin die Situation nicht zum Guten wenden, folgt eine schriftliche Verwarnung durch das SISPOLO. Der Schüler kann anschließend durch das SISPOLO vom Schultransport ausgeschlossen werden.

Die Schulbusbegleiter haben ihrerseits einen festen Ansprechpartner vom Lehrpersonal welcher das Projekt "Schulbusbegleiter" betreut. Darüber hinaus werden sie bei der Erfüllung ihrer Aufgabe von der Polizei unterstützt.

Eltern sind nicht befugt, zu erteilen oder in Schultransportes ein-



den Schulbusbegleitern eigenmächtig Ermahnungen anderer Form in die Organisation des zugreifen. Eventuelle Reklamationen sind dem SISPOLO-Sekretariat schriftlich mitzuteilen.

Die Busse sowie die Haltestellen im Parc Hosingen sind mit einem Tieremblem gekennzeichnet; so sind sie auch für kleinere Kinder leicht zu identifizieren. Das Emblem zum Befestigen an der Schultasche für die neuen Schüler liegt bei (nur 1. Zyklus und 2. Zyklus -1. Jahr). Beschädigte oder verloren gegangene Embleme werden auf Anfrage vom Sispolo-Sekretariat ersetzt.

Seit dem 1. Januar 2013 ist der öffentliche Transport für Kinder unter 13 Jahren gratis. Folglich werden keine Fahrkarten mehr benötigt und ausgestellt!

Aus Sicherheitsgründen werden die Eltern, die ihre Kinder gelegentlich zur Schule bringen oder dort abholen, gebeten, ausschließlich die ausgewiesenen Parkplätze beziehungsweise die hierfür installierte "Kiss & Drive"-Fahrbahn zu benutzen. **Die Bushaltestellen sowie Behinderten-Parkplätze, Gehwege und Fahrbahnen sind keinesfalls zu blockieren!**

Der Überwachungsdienst des SISPOLO beginnt nicht vor 7h30 Uhr und endet um 12h45 Uhr. Im Falle wo Eltern ihre Kinder vor 7h30 zur Schule bringen wollen, werden sie gebeten sich im Foyer scolaire "Parc Housen" (NOSBUSCH Nadine – Tel.: 929598-500) anzumelden, um einen Empfang (7h00-7h30) zu organisieren.

Dieses Angebot wurde ab dem Schuljahr 2018/2019 ebenfalls auf die schulpflichtigen Samstage erweitert, dies ab einer Mindestanzahl von 9 eingeschriebenen Schülern.

### **13. BUMMELBUS**

Nach Absprache mit den Verantwortlichen des „Forum pour l'Emploi“ werden aus Gründen der Sicherheit und der Haftung keine Anfragen für Fahrten morgens zur Schule und mittags nach der Schule nach Hause oder an andere Ziele mit dem Bummelbus mehr entgegengenommen. Hier ist der vom SISPOLO organisierte Schultransport zu benutzen. Eine Ausnahme bilden die Fahrten der Kinder zum Précoce-Unterricht. Die Précoce-Kinder müssen allerdings von einem Erwachsenen begleitet werden.

Alle Fahrten zu paraschulischen Aktivitäten während der freien Nachmittage werden weiterhin angeboten und sind beim Bummelbus direkt zu reservieren. (Tel.: 26 80 35 80).

### **14. KONTAKTPERSONEN**

Im Fall von Problemen oder Reklamationen werden Sie gebeten sich an folgende Personen zu wenden:

- bei schulischen Fragen :
  - den/die respektive(n) Klassenlehrer(in)
  - der Präsident des Schulkomitees (92 95 98-562)
  - die zuständige Regionaldirektion (247-55870)
  - (→ in dieser chronologischen Reihenfolge !)
- bei administrativen Fragen: - SISPOLO-Sekretariat (92 95 98 - 323)
- bei finanztechnischen Fragen: - SISPOLO-Buchhaltung (92 95 98 - 325)

### **15. HAUSORDNUNG**

Es wird mitgeteilt, dass das **Benutzen** von Mobiltelefonen bzw. anderen elektronischen Geräten inklusive Spielen, sowie aller Arten von Rollschuhen weiterhin für jedermann in sämtlichen Gebäuden des Schulkomplexes "Parc Hosingen" verboten ist. **Bei Nichtbeachten dieser Regelung, behalten sich die SISPOLO-Verantwortlichen das Recht vor, die Gerätschaften zu beschlagnahmen, welche dann erst nach dem Unterricht im Beisein der Eltern wieder rückerstattet werden können.**

Ebenfalls ist das Rauchen auf dem gesamten Schulgelände verboten.

Es wird daraufhin hingewiesen, dass es den Schülern untersagt ist in zu knapper, freizügiger Kleidung zum Unterricht zu erscheinen.

Darüber hinaus gelten die Grundsätze der Charta Parc Housen, welche allen neuen Schülern ausgehändigt wird.

Eltern, die ihr Kind mittags von der Schule abholen der Sicherheit und der Organisation der Aufsicht resp. im gläsernen Vorbau des Hauptgebäudes und nicht die einzelnen Klassensäle aufzusuchen.



sind aus Gründen gebeten, im Schulhof zu warten

# Die Zentralschule "Parc Housen" in Zahlen – Schuljahr 2020/2021

## 1) Schüler / Gemeinde

(Stand : 17.08.2020)

### CYCLE 1 – Précoce:

Classes →	Préc. 1	Préc. 2	Total	%
Communes ↓				
PARC HOSINGEN	17	16	33	86,84
PUTSCHEID	2	3	5	13,16
<b>TOTAL</b>	<b>19</b>	<b>19</b>	<b>38</b>	<b>100,00</b>

### CYCLE 1 – Préscolaire:

Classes →	1.1.	1.2.	1.3.	1.4.	1.5.	1.6.	1.7.	1.8.	Total	%
Communes ↓										
PARC HOSINGEN	12	11	11	12	13	12	12	2	85	73,28
PUTSCHEID	4	3	5	4	3	3	4	0	26	22,41
autres (*)								5	5	4,31
<b>TOTAL</b>	<b>16</b>	<b>14</b>	<b>16</b>	<b>16</b>	<b>16</b>	<b>15</b>	<b>16</b>	<b>7</b>	<b>116</b>	<b>100,00</b>

### CYCLES 2-4 – Primaire:

Classes →	CYCLE 2					CYCLE 3				CYCLE 4			Total	%	
	Team 2A	Team 2B	Team 2C	Team 2D	Logo C2	Team 3A	Team 3B	Team 3C	Team 3D	Team 4A	Team 4B	Team 4C			
Communes ↓															
PARC HOSINGEN	25	27	11	24	1	27	25	25	27	24	20	32	268	72,04	
PUTSCHEID	7	4	5	8	1	7	7	9	7	11	13	17	96	25,81	
autres (*)					8								8	2,15	
<b>TOTAL</b>	<b>32</b>	<b>31</b>	<b>16</b>	<b>32</b>	<b>10</b>	<b>34</b>	<b>32</b>	<b>34</b>	<b>34</b>	<b>35</b>	<b>33</b>	<b>49</b>	<b>372</b>	<b>100,00</b>	

### Zusammenfassung:

Classes →	Cycle 1 - Précoce	Cycle 1 - Préscol.	Cycle 2	Cycle 3	Cycle 4	TOTAL	SISPOLO + autres %	SISPOLO %
Communes ↓								
PARC HOSINGEN	33	85	88	104	76	386	73,38	75,24
PUTSCHEID	5	26	25	30	41	127	24,14	24,76
autres (*)	0	5	8			13	2,47	0,00
<b>TOTAL</b>	<b>38</b>	<b>116</b>	<b>121</b>	<b>134</b>	<b>117</b>	<b>526</b>	<b>100,00</b>	<b>100,00</b>

Stand : 17.08.2020

(\* Es besuchen insgesamt 13 Kinder die Logopädieklassen in den Zyklen 1 + 2, welche nicht aus den SISPOLO-Gemeinden stammen)



## 2) Schüler - Nationalitäten

In der Zentralschule "Parc Housen" treffen sich während dem kommenden Schuljahr täglich 513 Kinder aus den SISPOLO Gemeinden, welche sich aus 18 verschiedenen Nationen zusammensetzen.

	Nationalité	Elèves	%
1	apatride (réfugié reconnus)	3	0,58
2	Allemande	7	1,36
3	Belge	12	2,34
4	Brésilienne	1	0,19
5	Cap verdienne	1	0,19
6	Camerounaise	2	0,39
7	Chinoise	2	0,39
8	Espagnole	2	0,39
9	Française	6	1,17
10	Irakienne	2	0,39
11	Kosovare	1	0,19
12	Luxembourgeoise	392	76,41
13	Néerlandaise	1	0,19
14	Polonaise	2	0,39
15	Portugaise	69	13,45
16	Roumaine	2	0,39
17	Syrienne	7	1,36
18	Slovaque	1	0,19
	<b>Total</b>	<b>513</b>	<b>100,00</b>

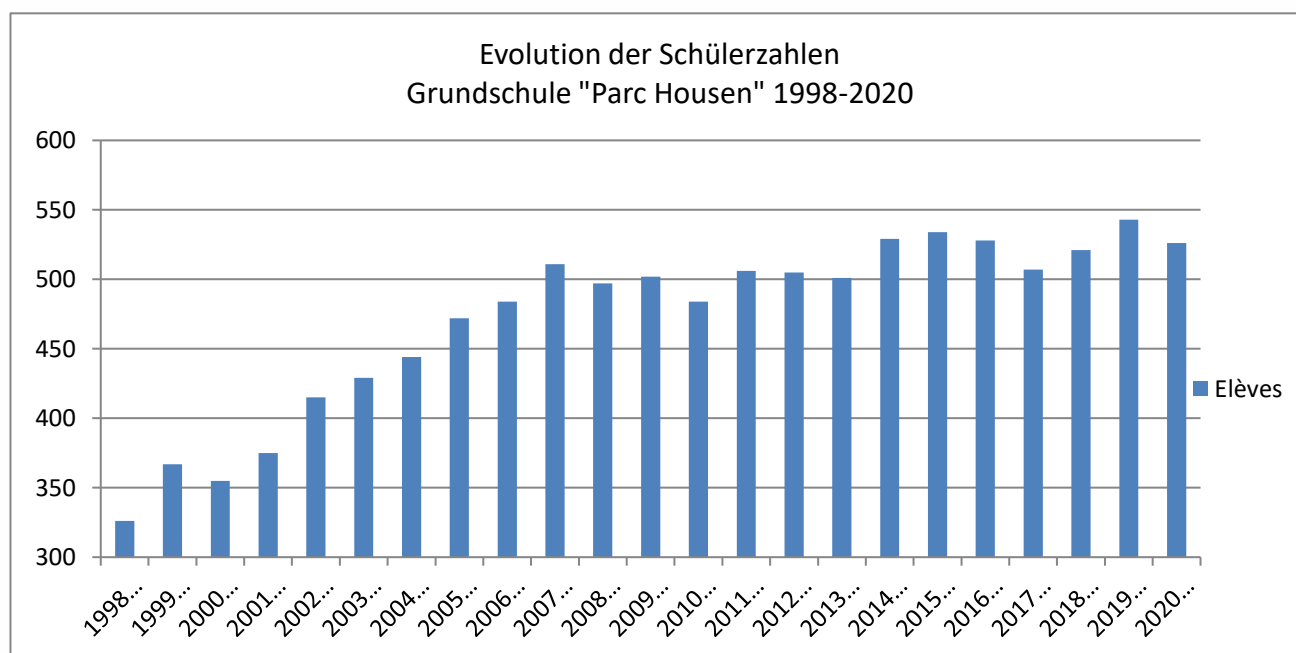


(\*: Die Kinder mit doppelter Nationalität (L+x) sind unter der luxemburgischen Nationalität aufgelistet)

## 3) Schülerzahlen im "Parc Housen" – Evolution 1998 - 2019

Bei Eröffnung der Grundschule "Parc Housen" im Jahr 1998 zählte die Schule 326 Schüler. Ab dem Schuljahr 2002/2003 wurde erstmals der "Précoce-Unterricht" angeboten.

Zum Schuljahr 2020/2021 drücken insgesamt 526 Kinder (513 SISPOLO Gemeinden + 13 aus auswärtigen Gemeinden) die Schulbank im "Parc Housen".



# sms2citizen – Der SMS-Nachrichtendienst

Der Nachrichtendienst "**sms2citizen**" des SISPOLO, welcher in Zusammenarbeit mit dem Gemeindeverband SIGI ausgearbeitet wurde, wird auch für das kommende Schuljahr weiterhin den Bürgern gratis angeboten.

Alle bisherigen Einschreibungen bleiben weiterhin erhalten, und müssen nicht erneuert werden!

**Die SISPOLO-Verantwortlichen raten allen Eltern, welche eventuell noch nicht eingeschrieben sind, dies schnellstmöglich nachzuholen, umso stets auf dem letzten Stand der Informationen zu bleiben.**

**Wichtig:** Alle Bürger welche vom SISPOLO-Nachrichtendienst Gebrauch machen wollen, müssen sich beim "SISPOLO" einschreiben (wie folgt beschrieben). **Eine eventuell bereits getätigte Einschreibung bei der jeweiligen Gemeinde reicht nicht aus und gilt nur für die gemeindeeigenen Informationen!**

## **Wie schreibe ich mich ein:**

(Folgen sie den nachfolgenden Anweisungen und ihre Einschreibung ist in weniger als 5 Minuten getätigt!)



- Besuchen Sie die Webseite : [www.sispolo.lu](http://www.sispolo.lu)
- im linken Menü auf die Rubrik "SMS Nachrichtendienst" klicken
- auf den Link [www.sms2citizen.lu](http://www.sms2citizen.lu) klicken
- auf den Landesflaggen im Menü können sie ihre Sprache auswählen
- die Schaltfläche "Souscrire gratuitement" anklicken
- **unter 1 . "Sélectionnez une Entité", Bitte "SISPOLO" auswählen – WICHTIG: hier nicht "Parc Hosingen" oder "Putscheid" auswählen**
- unter 2 : bitte die gewünschten Informationsrubriken auswählen.  
**Empfehlung:** Wir raten allen Eltern, sich mindestens bei den Gruppen "*Schülertransport – Ligne 1-8*" (nur die Buslinie auswählen welche effektiv benutzt wird) und bei "*Schouloorganisatioun*" anzumelden, um so stets die wichtigsten Informationen zu erhalten.
- danach unter der Rubrik „*Souscrire gratuitement*“ bitte ihre persönlichen Daten ausfüllen
- Wenn alles korrekt ausgefüllt ist, klicken Sie bitte auf das Feld "*Souscrire*" (die allgemeinen Bedingungen sowie die Datenschutzbestimmungen müssen vorher angehakt sein)
- Als nächstes erhalten Sie einen Aktivierungscode per SMS auf die angegebene Handynummer.
- Geben Sie diesen Code Bitte in das hierfür vorgesehene Feld im Formular auf dem Computer ein und klicken Sie auf das Feld "*Activer ma souscription*".
- Glückwunsch: Sie sind nun angemeldet und erhalten ab sofort alle wichtigen bzw. dringenden Mitteilung des SISPOLO über SMS.

## **Wie melde ich mich wieder ab?**

Sie können sich jeder Zeit vom "sms2citizen"-Dienst wieder abmelden, dies auf der Internetseite [www.sms2citizen.lu](http://www.sms2citizen.lu) unter der Rubrik "Désabonnement".

Sollten Sie ihre Zugangsdaten verloren haben, so können sie ebenfalls eine Mail an folgende Adresse schicken: [secretariat@sispolo.lu](mailto:secretariat@sispolo.lu) ; wir werden ihr Konto dann löschen.

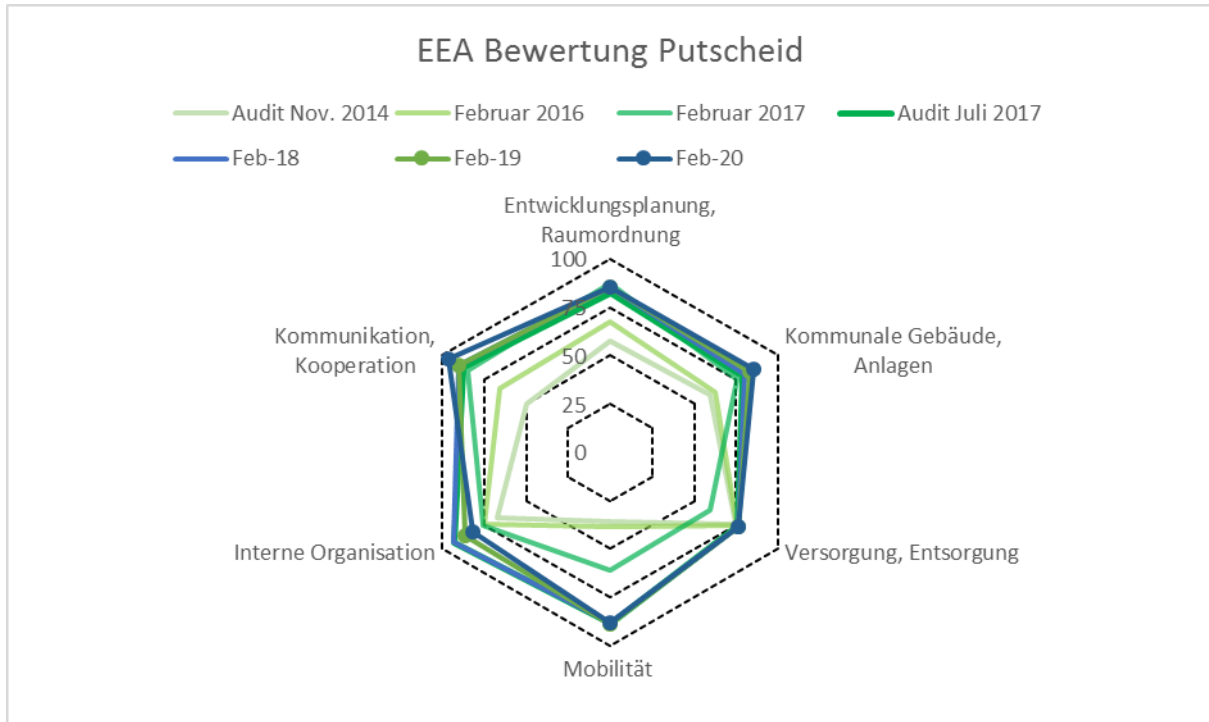




# Die Gemeinde Pütscheid ist aktiv im Klimaschutz

Im Juli 2017 wurde die Gemeinde Pütscheid im Klimapakt auditiert. Nathalie Moreau von Luxcontrol und die internationale Auditorin Maren Kommann haben dabei während 4 Stunden die Klimapaktbewertung der Gemeinde geprüft.

Mit einem sehr guten Resultat von 84,4% war es das seinerzeit beste Ergebnis eines Klimapakt-Audits in Luxembourg.



Doch auch nach dem Audit wurde zielstrebig daran gearbeitet im Klimaschutz voranzukommen, sodass nach aktuellem Stand eine Bewertung der Umsetzungsqualität von 86,7% vom Klimaberater Rainer Telaar bilanziert wird. Die Bewertung erfolgt anhand des Klimapakt-Maßnahmenkataloges, der alle Handlungsfelder beschreibt, in denen eine Gemeinde Klimaschutzpolitik betreiben kann.

Weitere Infos zum Maßnahmenkatalog unter [www.klimapakt.lu](http://www.klimapakt.lu).

Im Juli 2021 findet das Reaudit der Gemeinde Pütscheid statt, nach den Kriterien des Klimapakt 2.0, der aktuell von Myenergy und dem Energieministerium ausgearbeitet wird.

## Zusammen für den Klimaschutz schaffen

### Politik

Bei kleinen und großen Entscheidungen und Projekten wird der Klimaschutz berücksichtigt und ein Rahmen schaffen, in dem sich Mitarbeiter/innen und Bürger/innen bestmöglich engagieren und klimafreundlich verhalten können.

Durch Vernetzung mit Nachbargemeinden im Naturpark werden regionale Projekte ermöglicht. Der Naturpark hat eine zentrale Rolle bei der erfolgreichen Klimaschutzarbeit der Naturpark-Our-Gemeinden.

Regionale Klimapakt-Homepage: <http://klimapakt.naturpark.lu/>

## Mitarbeiter/innen

Sie übernehmen eine Schlüsselrolle bei der Umsetzung der Projekte und durch Eigeninitiative beim Klimaschutz im Betriebsalltag und durch Verbesserungsvorschläge, die sich aus der praktischen Arbeit ergeben.

## Bürger/innen

Nutzen Sie die Angebote der Gemeinde: nachhaltige Mobilitätsangebote, kostenlose Energieberatung, finanzielle Förderung, leben Sie Klimaschutz im Alltag! Machen Sie sich und Ihr Haus fit für die Energiewende!

## Konkrete Ziele

Im regionalen Energiekonzept, das 2015 ausgearbeitet wurde, sind konkrete Zielwerte festgelegt worden. Weitere Zielwerte wurden im Rahmen des Klimapaktprozesses festgelegt.

Folgende Übersicht stellt die Zielpfade bis 2020 dar und was real erreicht wurde.

Für jeden Zielwert wurden die aktuellen Daten ausgewertet, die bei Redaktionsschluss vorlagen.

Indikator	Aktion	Zielwerte			Putscheid 2018	
		Ist 2013	Absenkpfad	Ziel 2020	Soll	Ist
EE - Anteil Wärme, kommunale Gebäude	Energiemanagement	25%	0,7%	30%	30%	85,4% (2019)
CO <sub>2</sub> - Emissionen, kommunale Verwaltung	Energiemanagement	100%	- 1,5%	89,5%	92,5%	195% (/Haushalt)
EE - Anteil Wärme, Haushalte	Subventionspolitik	7,6%	1%	15%	15%	18%
Stromproduktion aus Photovoltaik, Haushalte	Subventionspolitik	8.550 [MWh / Jahr]	450 [MWh / Jahr]	11.700 [MWh / Jahr]	+26%	+105%
Förderbeträge je Einwohner, Haushalte	Subventionspolitik	-	5 € EW / Jahr	-	4.29€	4.93€ (2019)
EE - Anteil Stromproduktion am Gesamtverbrauch	Subventionspolitik	27,7%	+ 1,5%	38,2%	25,5%	345%
CO <sub>2</sub> - Emissionen, Gesamtgemeindegebiet	Energiemanagement Subventionspolitik	242.400 [tCO <sub>2</sub> / Jahr]	- 1.800 [tCO <sub>2</sub> / Jahr]	229.800 [tCO <sub>2</sub> / Jahr]	-4,5%	+2,3%
CO <sub>2</sub> - Emission, Individualverkehr je Einwohner	Mobilität	1.250 [kg CO <sub>2</sub> EW / Jahr]	- 1%	1.150 [kg CO <sub>2</sub> EW / Jahr]	-5%	-6,2%
Wasserverbrauch je Einwohner, Haushalte	Kommunikation		Festlegung 2015		120l	93l

Die Steigerung der CO<sub>2</sub>-Emissionen der kommunalen Verwaltung hat ihre Ursache in der Inbetriebnahme des interkommunale Schwimmbad Aqua-NatOur, wobei hier hauptsächlich der Stromverbrauch zu Buche schlägt. Die Wärmeversorgung erfolgt über das Nahwärmenetz, welches durch das Biogas-Blockheizkraftwerk der benachbarten Biogasanlage versorgt wird und dementsprechend wenig CO<sub>2</sub>-Emissionen verursacht.

Besonders gut schneidet die Gemeinde bei der erneuerbaren Stromproduktion ab. Durch viele Photovoltaikanlagen und vor allem zwei Windkraftanlagen, die Ende 2016 in Betrieb gegangen sind, wird fast 3,5-mal so viel erneuerbarer Strom produziert, wie die gesamte Gemeinde verbraucht.

# Aktuelle Projekte

## Klimaschutzstrategie

Als zentrales Projekt wird in regionaler Kooperation eine mittel- und langfristige Klimastrategie erarbeitet. Sie bildet die Basis für die zukünftige Klimaschutzarbeit im Naturpark und in der Gemeinde Putscheid.

Trotz aller Erfolge im Klimaschutz bleibt es eine große Herausforderung die ambitionierten Klimaschutzziele zu erreichen.

Bis 2030	Ziel Luxemburg	Ziel Europa
<b>Reduzierung Treibhausgase</b>	-50% - 55% (im Vergleich zu 2005)	Mindestens 40 %
<b>Anteil erneuerbare Energien</b>	23% -25% (verstärkte Zusammenarbeit mit anderen Mitgliedsstaaten)	Mindestens 32 %
<b>Energieeffizienz</b>	Zwischen 40% et 44%	Mindestens 32,5%

Klimaschutzziele laut nationalem Energie- und Klimaplan.

## Photovoltaik / Bürgeranlagen

Nach Auswertung des Solarpotentials der Gemeindegebäude können in naher Zukunft Anlagen auf der Mairie und dem neuen Gebäude auf dem Gemeinschaftsplatz gegenüber der Mairie installiert werden. Diese sollen in Form von Gemeinschaftsanlagen mit Bürgerbeteiligung realisiert werden.

## Gratis LED-Birnen für alle Haushalte

Jeder Haushalt kann sich gegen Vorlage des Aktionscoupons 10 LED-Birnen in der Gemeindeverwaltung abholen. Die Aktion wird wegen der Covid-19- bedingten Einschränkungen bis zum 1. Dezember 2020 verlängert.

## Mobilität

Für den 27. September ist eine Fahrradaktion für die ganze Gemeinde in Vorbereitung. Auf verschiedenen Strecken lädt die Gemeinde ihre Bürger/innen ein, einen gemütlichen bis sportlichen Fahrradsonntag zu erleben.

Aber nicht nur am Fahrradsonntag sind sie eingeladen sich auf das Fahrrad zu schwingen. Vom 10. Bis 30. September findet die diesjährige Tour du Duerf statt, an der auch die Gemeinde Putscheid und der Naturpark beteiligt sind. Melden Sie sich an und tragen sie die per Fahrrad zurückgelegten Kilometer ein. <https://www.tourduduerf.lu/>



**TOUR DU DUERF**  
Responsabel fir meng Gemeng

# Anpassung an den Klimawandel

Bei allem Engagement für den Klimaschutz wird es immer wichtiger sich auf den Klimawandel einzustellen und Anpassungsmaßnahmen zu ergreifen:

Die wichtigsten Veränderungen und wie wir uns darauf vorbereiten:

**Niederschläge:**

Mehr Niederschlag im Winter, weniger im Sommer, Extremregenerereignisse, lange Trockenzeiten. Die dünne wasserspeichernde Deckschicht oberhalb des Schiefers in weiten Teilen der Gemeinde Putscheid ist besonders anfällig für Trockenheit.

**Temperaturen:**

Sommerliche Hitzewellen.

**Anpassungsmaßnahmen:**

- Wasserdurchlässige Außenflächen (Wege, Parkplätze),
- Regenwasser von Dachflächen auffangen, nutzen bzw. versickern.
- Rasen 8-10 cm lang wachsen lassen, dann ist er widerstandsfähiger gegen Trockenheit,
- Bäume und Hecken pflanzen als Schattenspender,
- Fassaden und Dachbegrünung,
- Fenster im Sommer außen verschatten am besten mit Rollläden, nachts lüften.

Wärmedämmung macht auch in Zeiten des Klimawandels Sinn. Der Temperaturanstieg führt voraussichtlich zu einer Heizenergieeinsparung von nur etwa 30% und ein gut gedämmtes Haus schützt im Sommer auch vor Hitze von außen.

**Bei Neubauten:**

- Massive Wände und Decken (auch Massivholz) reduzieren Temperaturspitzen im Haus,
- Passive Kühlung einplanen z.B. mit Hilfe eines Erdwärmetauschers, der im Winter als Wärmequelle für die Wärmepumpe dient.

**Biodiversität: Win-Win-Win**

Maßnahmen, die zur Erhöhung der biologischen Vielfalt beitragen, verbinden Klimaschutz mit Klimaanpassung und steigern zudem die Lebensqualität durch eine naturnahe Umwelt.

**Solidarität:**

Ein sicherer Schutz gegen alle Extremwetterereignisse ist nicht möglich. Notsituationen rufen aber auch Solidarität und Menschlichkeit hervor und sorgen dafür, dass wir uns in Zukunft wieder mehr gegenseitig unterstützen.

# Lafbeem, Uebstbeem an Hecken an der Gemeng Pëtschent

Die Gemeinde Pütscheid startete im Jahr 1999 ein Programm zur Durchführung von ökologischen Maßnahmen in der Gemeinde, das mit Unterstützung des Umweltministeriums finanziert wird und das bis 2003 einen breiten Anklang bei der Bevölkerung fand. Nach einer 15-jährigen Pause hat die Gemeinde dieses erfolgreiche Projekt ab 2019 weitergeführt.

Im Jahr 2021 beinhaltet das Projekt folgende Schwerpunkte in der Grünzone:

- 1.) *Anpflanzung von einheimischen Hecken, Laubbäumen und Hochstammobstbäumen*
- 2.) *Pflege von alten Hochstammobstbäumen und markanten Laubbäumen*



Birnb Baum



Apfelbaum



Kirschbaum

Wir wollen alle interessierten Einwohner/innen der Gemeinde Pütscheid einladen, sich am Projekt zur **Neuanpflanzung von Laubbäumen, Obstbäumen und Hecken** sowie zur Erhaltung und Pflege der „Bongerten“ und markanten Laubbäumen zu beteiligen.

Wir als Gemeinde möchten Sie dabei tatkräftig unterstützen. Lesen Sie das beigefügte Formular durch und **schicken Sie es ausgefüllt bis spätestens 25. Oktober 2020 an die Gemeinde zurück.** Sie werden danach persönlich kontaktiert, um mit Ihnen vor Ort die Arbeiten zu planen, die dann im Laufe des Jahres 2021 ausgeführt werden. Dabei werden die Anträge; die zuerst eingegangen sind, vorrangig behandelt.

Sowohl Grundbesitzer in der Grünzone als auch Hausgartenbesitzer können dieses Angebot bedingt im Rahmen des Gemeindebudgets annehmen und von den Pflanzungen, der Beratung sowie der Sammelbestellung profitieren.

Da die Kontrolle der früheren Anpflanzungen nicht mehr alleine über das Projekt zu bewerkstelligen ist, können frühere Antragsteller die erforderlichen Unterhaltsarbeiten über das nachfolgende Formular anmelden.

Falls Sie weitere Fragen haben, so können Sie sich an die Gemeindeverwaltung Pütscheid wenden:

*Tel.: 28 55 93 - 200*

*Mo., Mi + Fr., 8.00 - 12.00 und 14.00-17.00 Uhr*

oder an die Mitarbeiterin des Naturpark Our:

*Mireille Schanck*

*Naturpark Our – Station biologique*

*12, Parc; L-9836 Hosingen*

*Tel.: 90 81 88 - 634*

*Mo. - Fr.: 9.00 - 12.00 und 14.00 - 17.00 Uhr*



## Antragsformular 2021

# Lafbeem, Uebstbeem an Hecken an der Gemeng Pëtschent

Ich möchte mich am Projekt zur Neupflanzung und Erhaltung von einheimischen Laubbäumen, Hochstammobstbäumen und Hecken beteiligen.

Name, Vorname \_\_\_\_\_

Straße, Nr. \_\_\_\_\_

Plz., Ortschaft \_\_\_\_\_

Tel. (um einen Termin vor Ort zu vereinbaren) \_\_\_\_\_

### **A. In der Grünzone:**

*Die Gemeinde Pütscheid übernimmt zusammen mit dem Umweltministerium bis zu 100% der Kosten der Anpflanzung und der Pflege in der Grünzone.*

#### **1. Neuanpflanzungen:**

Anzahl der Laubbäume (Solitär-, Alleebäume): \_\_\_\_\_

Anzahl der Hochstammobstbäume: \_\_\_\_\_

Länge der Hecke: \_\_\_\_\_, welche ich pflanzen lassen möchte.

Bedarf an Weidezaun und/oder Weideschutz: ja - nein

#### **2. Pflegeschnitt an alten Hochstammobstbäumen / markanten Laubbäumen:**

Anzahl der Obstbäume / markanter Laubbäume: \_\_\_\_\_, die ich schneiden lassen möchte.

*Der Projektteilnehmer ist verantwortlich fürs Wegräumen des anfallenden Holzes.*

### **B. Innerhalb des Bauperimeters:**

Lieferung von einheimischen Heckensträuchern, Laub- und Hochstammobstbäumen:

Länge der Hecke: \_\_\_\_\_ m

Anzahl der Laubbäume (Solitär-, Alleebäume): \_\_\_\_\_,

Anzahl der Obstbäume: \_\_\_\_\_, welche ich selbst pflanzen möchte.

*Die Gemeinde übernimmt bis zu 50% der Kosten des gelieferten Pflanzmaterials.*

### **C. Unterhaltsarbeiten an Anpflanzungen der Vorjahre:**

- Ersetzen: Anzahl der Obst-/ Laubbäume/Hecken (m): \_\_\_\_\_

- Erziehungsschnitt an Obstbäumen (2-3 J. nach Pflanzung): Anzahl der Jungbäume: \_\_\_\_\_

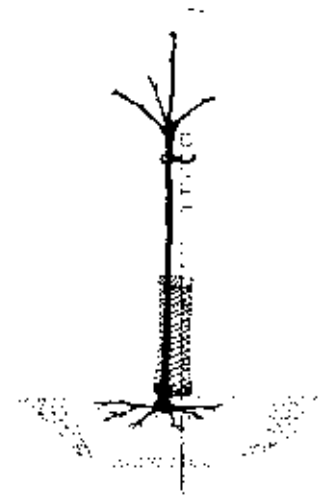
- Weideschutz reparieren: Anzahl der Käfige: \_\_\_\_\_

*Der Umfang der angenommenen und umsetzbaren Anträge ist abhängig vom Budget und der Anzahl der Teilnehmer am Programm.*

Datum \_\_\_\_\_ Unterschrift \_\_\_\_\_

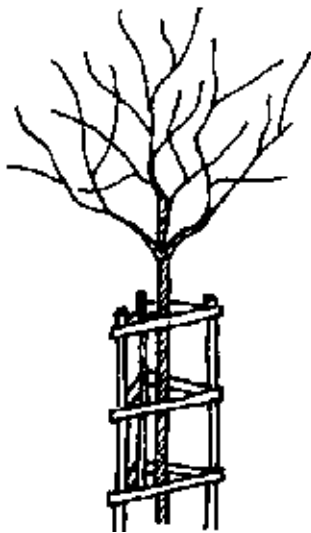
**Bitte abtrennen und unbedingt bis spätestens 25. Oktober 2020 an die Gemeinde zurücksenden.**

Der Bestand an **Obstbäumen** in der Gemeinde ist im Laufe des vorigen Jahrhunderts von ca. 4820 auf 400 zurückgegangen. Die meisten dieser hochstämmigen Obstbäume sind überaltert und in einem schlechten Pflegezustand, Neuanpflanzungen wurden kaum durchgeführt. Von 1999 bis 2003 und seit 2019 sind insgesamt 383 Obstbäume angepflanzt worden.



**Hochstammobstbaum mit Holzpfahl, Drahtmanschette gegen Wildverbiß und Sitzstange für Vögel**

Im Vergleich zeigen die alten Katasterpläne (19 Jhd.), dass einst mehr **Hecken** die Parzellen und Wegränder in Ortsnähe begleiteten. Über das Projekt konnten von 1999 bis 2003 und seit 2019 mehr als 3650 m Hecken angepflanzt werden.



**Baum mit Weideschutz**

Des weiteren verschwinden immer mehr **Einzelbäume**, die als Grenzbäume dienen, und **Baumgruppen** bzw. **Baumalleen**, die im Agrarland für Wind- und Erosionsschutz sorgen, sowie dem Vieh im Sommer Schatten spenden. Hier wurden in den Jahren 1999 bis 2003 und seit 2019 insgesamt 33 Laubbäume angepflanzt.

**Administration communale  
Veinerstrooss 7  
L-9462 Pütscheid**



## Schwalbennester in der Gemeinde Pütscheid

Wer also ein oder auch mehrere Schwalbennester am Haus hat, braucht das Unglück nicht zu fürchten. Im Altertum wurden Schwalben sogar als heilig verehrt.

Heute sieht das leider anders aus. Nicht jeder akzeptiert ein Schwalbennest an seinem neuen Haus oder an der neu gestrichenen Fassade. Zugegeben, man muss nicht begeistert sein, wenn das Nest genau über der Eingangstür ist und man jedes Mal durch den Kot laufen muss. Ein Kotbrett, gut 30 cm unter dem Nest kann Abhilfe verschaffen. Auf diesem Brett bleibt der Kot liegen und verschmutzt weder den Boden noch die Fassade.

Nicht an jeder Fassade bleiben allerdings Schwalbennester haften. Um trotzdem den Schwalben zu helfen ein Nest anzubringen, kann man Nisthilfen montieren. Diese kann man z.B. bei „natur&mwelt“ in Kockelscheuer kaufen oder bei ‚Schwegler‘ oder ‚Vivara‘ bestellen. Die Nisthilfen bestehen vorzugsweise aus Holzbeton. Diese kann man auch öffnen und innen putzen, was aber kein Muss ist. Nisthilfen sollten an der Ostseite des Hauses angebracht werden. Hier erreichen die ersten Sonnenstrahlen das Nest und erwärmen es, sodass die Vogeleltern die Eier resp. die Jungvögel für kurze Zeit verlassen können, um selbst auf die Jagd gehen zu können.

Schwalben sind Kulturfolger, d.h. sie haben sich dem Menschen angepasst und brüten jetzt in den Dörfern und Städten. Ursprünglich brüteten sie an senkrechten Felswänden.

Mehlschwalben bauen ihre Nester aus feuchten Erd- oder Lehmklümpchen. In der Regel brüten sie in Kolonien. Normalerweise haben sie zwei Jahresbruten. Ein Gelege besteht aus drei bis fünf reinweißen Eiern. Oft findet man die Eierschalen noch unter dem Nest liegen. Ihre Nahrung, die hauptsächlich aus Insekten besteht, erbeuten sie im schnellen Flug. Anfang bis Mitte September verlassen uns die Mehlschwalben, um Mitte bis Ende April wieder bei uns zu brüten. Den Winter verbringen sie in der Südhälfte Afrikas.



Eine beispielhafte Aktion startet jetzt die Gemeindeverwaltung von Pütscheid. Im Herbst und Winter werden an verschiedenen öffentlichen Gebäuden der Gemeinde Nisthilfen für Mehlschwalben (*Delichon urbicum*, Fénsterschmuebel oder Hausschmuebel, wobei aber auch 'Schmuewel, Schmuelef, Schmueber, Schwalb auf luxemburgisch gesagt wird) und Mauersegler (*Apus apus*, Leeëndecker) samt Kotbretter angebracht. Diese Initiative entstand durch die Zusammenarbeit mit ‚natur&ëmwelt‘. Sie berieten die Verantwortlichen der Gemeinde, wo man welche Nisthilfen am besten anbringen kann. Es ist dann im Frühjahr 2020 abzuwarten, wie die neuen Nisthilfen angenommen werden. Wobei man erwähnen muss, dass die Nester nicht gleich besetzt werden. Es kann manchmal ein bis zwei Jahre dauern.

Wenn Sie sich jetzt inspiriert fühlen und dem guten Beispiel der Gemeinde Putscheid folgen wollen, können Sie sich für eine Bestellung der Nisthilfen gerne an die Gemeinde wenden. Die natur&ëmwelt Nordstad-Sektiooun wird Sie auch gerne beraten beim Anbringen der Nester.

[comite@naturemwelt-nordstad.lu](mailto:comite@naturemwelt-nordstad.lu) oder bei Béatrice Casagrande-Hardt GSM: 621 650 470.





## Projet Steen-Schlaang

Fir déi aussergewöhnlech Zäit „Schoul dohem“ fir Schoulkanner aus dem Parc Housen méi schéin ze gestalten huet d'Elterevereenegung vun Housen „Apeph“ sech wéi sou munch aner Veräiner hei am Land eng flott Aktioun fir Grouss an Kleng iwweeluecht. Dëst fir während der Coronazäit en bëssi Faarf an eis Gemeng ze bréngen.

D'Apeph huet an all Duerf vun der Gemeng Pëtschent a Parc Housen den Ufank vun enger „Steen-Schlaang“ placéiert, an huet alleguer Kanner wéi och d'Awunner vun den Dierfer invitéiert dohem, een oder méi Steng ze molen an beim nächsten Spadséiergang duerch d'Duerf bei äis Steen-Schlaang dobäi ze leen.

Schlaangen sinn ganz schnell gewuess, an et huet een gesinn dat et sou munch Kënschtler bei äis an den Dierfer wunnen.

Fir dat Kanner alleguer déi Steng nach eng kéier konnte bewonneren, sinn Schlaangen op Rees gaangen. An zwar an déi 2 Schoulhäff vun der Schoul vum Parc Housen. Ee Merci hei un Kanner aus der Schoul an un de Foyer, déi matgeholf hunn déi 2 grouss Steen-Schlaang ze léen.

Hei konnten déi 2 Schlaangen während enger Woch bewonnert gin, ler se op hir zweet a lescht Rees gaange sinn. An zwar zréck an hir Gemengen.

Déi Pëtschter Schlaang kënnt Dir virun der Pëtschter Gemeng bewonneren, wou se eng roueg Platz ënnert de Beem fonnt huet.

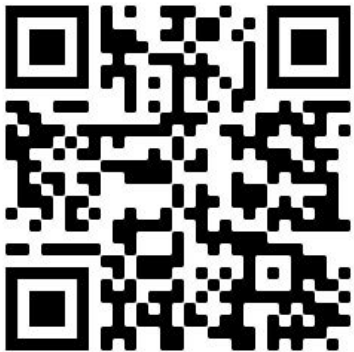
Op dësem Wee wëlle mir als Elterevereenegung nach eng kéier alleguer de Kanner an Awunner déi hei matgemaach hunn ee grouse Merci aussprieche. Ouni äert Matmaache wär dëst net méiglech gewiescht. Et ass flott ze gesinn dat et an äisen Gemengen een Zesammenhalt an een Interesse un der Gemeinschaft ënnert den Bierger gëtt.

D'Apeph - d'Elterevereenegung vum Parc Housen

Christiane Seil-Blasen



Steng aus der Gemeng Parc Housen a Pëtschent zesummen am Parc – Festgehalen an engem léiwe Video vun der APEPH



Steng aus der Gemeng Pëtschent kennt dir elo virun der Gemeng bewonneren

# Neie Fitness vum SISPOLO nient der Sportshal am Parc

Vum Fréijoer 2020 un, ass deen neie Fitnessparc am Parc Housen fäerdeg gestallt ginn a steet elo allen Sportbegeeschterten gratis zur Verfügung.



Foto Drone  
Ralph Hermes

**FITNESSPARC „PARC HOUSEN“**

BENUTZUNGSREGELN :	RÈGLEMENT D'UTILISATION :
<b>ACHTUNG: DIES IST KEIN SPIELPLATZ SONDERN EINE FITNESSANLAGE!</b>	<b>ACHTUNG: C'EST PAS UNE AIRE DE JEUX MAIS UN PARC FITNESS!</b>
Verboten für Kinder <13 Jahren	Interdit aux enfants <13 ans
OFFNUNGZEITEN : 08:00 - 22:00 Uhr	heures d'ouverture : 08h00 - 22h00
Benutzung auf eigene Gefahr gemäß Anleitung	à utiliser à vos risques et périls les consignes sont à respecter
Betreten nur in geeigneten sauberen Sportschuhen	accès en chaussures de sports propres et appropriées
Tiere verboten	animaux interdits
Kein Picknick auf der Anlage	pas de pique-nique dans l'enceinte
Rauchen verboten	défense de fumer

112 APPEL D'URGENCE  
SISPOLO PARC HOUSEN



Et handelt sech hei em eng Anlag vum der Firma Kompan, déi ideal ass fir Individual- oder awer och Gruppentrainer. Si ass an dräi Beräicher agedeelt a bitt domat déi folgend 3 beléift Trainingsaktivitéiten un : „Bootcamp“, „Streetworkout“ an „Cross-Training“. Et kënnen also méi verschidden Trainer gläichzäiteg op der Anlag stattfannen. D'Anlag riicht sech un all Interesséiert ab 13 Joer opwäerts an ass all Dag op vun 8:00 bis owes 22:00 Auer.

Den Invest vun dëser Installatioun läit bei ronn 147.750.- € wouvun de Sportsministère de Projet mat 29.000.- € subventionéiert huet.



## Neie Attraktioun am Saunagaart vum Aquanatour Infraroutkabinn mat Salzwand



Foto Drone  
Ralph Hermes



## Gemeng Pëtschent felicitéiert dem Ralph Diseviscourt fir säi Weltrekord um Vëlo.

Nieft eng Rei aner Rekorder huet de Ralph et fäerdeg bruecht an 24 Stonnen 915,39 Kilometer ze furen.

Dësen aussergewöhnleche Rekord gouf deelweis um Territoire vun eiser Gemeng gefuer - dëst uewen ronderëm den Oberbecken op engem Circuit vun 4,4 km.

Häerzlech Gléckwensch Ralph!

Och nach fir deng SUPER 3. Platz beim *Race Around Austria*



## Warum meine Immobilie über die AIS (Agence Immobilière Sociale) vermieten?

Die Wohnungsnot ist die inzwischen größte soziale Herausforderung Luxemburgs. Auch wenn die öffentliche Hand dies erkannt hat und selber mehr und mehr Sozialwohnungen schafft, reicht dies bei weitem nicht aus, um den riesigen Bedarf zu decken. Deshalb geht auch ein Appell an Privatpersonen, den Wohnungsnotstand zu lindern, indem sie z.B. ihre Wohnung oder ihr Haus über die Agence Immobilière Sociale (AIS) vermieten. Die AIS hat eine Zweigstelle in Hosingen in unmittelbarer Nähe zum Sozialhilfzentrum Resonord (Résidence Al Post). Beide Dienste arbeiten Hand in Hand bei der Vermittlung von sozialem Wohnraum im Norden Luxemburgs. AIS und Resonord beantworten nachfolgend die Fragen, die von Wohnungseigentümern am häufigsten gestellt werden:

**1) Kann ich sicher sein, dass die Miete pünktlich gezahlt wird?**

Ja. Der Vermieter unterzeichnet einen Mietvertrag mit der AIS, die die monatliche Miete wie vereinbart zahlt. Die Mieteinkünfte sind zur Hälfte von der Steuer absetzbar.

**2) Kann ich mir einen Mieter aussuchen?**

Potenzielle Mieter können sich nicht direkt beim Vermieter bewerben. Sie müssen sich an einen Sozialdienst wie z.B. das Resonord wenden, der der AIS nach eingehender Prüfung die verschiedenen Bewerber mitteilt. Die AIS entscheidet aufgrund objektiver Kriterien, welcher Bewerber für welche Wohnung in Frage kommt.

**3) Wer legt die Höhe der Miete fest?**

Die AIS wendet eine interne Tarifskala an, in der verschiedene Kriterien wie die Anzahl Zimmer oder der Zustand der Wohnung berücksichtigt werden.

**4) Wer kümmert sich um die Instandhaltung meiner Wohnung?**

Die AIS kümmert sich während der gesamten Mietdauer um die Instandhaltung der Wohnung. Bei der AIS arbeiten speziell ausgebildete Techniker, die die Wohnungen regelmäßig kontrollieren und bei Bedarf kleinere Reparaturen (defekter Wasserhahn oder kaputtes Fenster z.B.) kostenlos ausführen. Sollten größere Arbeiten anstehen wie eine Dachrenovierung oder Heizungserneuerung, wird selbstverständlich der Eigentümer kontaktiert. Ist ein Mieter ausgezogen, kümmert sich die AIS außerdem kostenlos um einen neuen Anstrich und andere eventuell nötige Auffrischungsmaßnahmen. Während der Übergangszeit von einem Mieter zum anderen wird die Miete durchgehend bezahlt, also auch bei einem Leerstand von einigen Wochen bis zu ein paar Monaten.

**5) Was ist, wenn ich meine Wohnung selber wieder brauche?**

Der Vermieter erhält seine Wohnung bei Eigenbedarf wieder zurück. Da die Mieter relativ schnell in anderen Wohnungen der AIS untergebracht werden können, sind die meisten Wohnungen nach drei bis maximal sechs Monaten wieder frei.

**Kontakt:**

Resonord\*

4 A, Résidence Al Post

9806 Hosingen

Tel. : 27 80 27

[info@resonord.lu](mailto:info@resonord.lu)

\*Sozialhilfzentrum für die 9 Gemeinden Weiswampach, Troisvierges, Wintrange, Clervaux, Parc Hosingen, Kiischpelt, Putscheid, Tandel, Vianden.



# Fräiwëllege Pompjee ! Firwat net du?

Däi Wee bei d'Rettungsdéngschter

## 01. Éischt-Hëllef Cours



Abschreiwungen an Informatiounen ënnert:  
[cours.cgdis.lu](http://cours.cgdis.lu)

Den Éischt-Hëllef Cours dauert 16 Stonnen a bestiet zu 2/3 aus praktischen Übungen an 1/3 theoreteschem Wëssen.

Den Diplom ass 5 Joer gültig. Wann a du an deem leechte 5 Joer een Éischt-Hëllef Cours gemaach hies kanns du direkt an de Sporttest goen.

## 02. Sporttest



Fir fräiwëllege Member am CGDIS ze ginn muss een un engem Sporttest deel huelen. Dësen Test ass eng Evaluierung vun der körperlecher Fitness, du kanns also net duerchfalen.

## 03. Examen médical



Nom Sporttest muss een an d'Éischt medezinesch Énnerschung. D'Énnerschung duerch den Dokter ass gratis an du gëes a Funktioun vun dengem zukünftegen Missiounen getest.

## 04. Cours d'initiation commun



E Cours vu 4 Deeg, deem eng allgemeng Aféierung an de Rettungsdéngschter ubitt mat ënnert anerem Brandbekämpfung a Reanimation.



### FIS 1

E Cours vu 7 Deeg, dee mat engem Examen ofgeschloss gëtt. No deem Cours ass ee prett fir als Stagiaire mat op den Aast ze fueren. Mä Informatiounen op:

[inscription.cgdis.lu](http://inscription.cgdis.lu)



### SAP 1

E Cours vu 5 Deeg, dee mat engem Examen ofgeschloss gëtt. No deem Cours ass ee prett fir als Stagiaire mat op den Aast ze fueren. Mä Informatiounen op:

[inscription.cgdis.lu](http://inscription.cgdis.lu)

Weider Informatiounen kritt du ënnert:

[volontariat@cgdis.lu](mailto:volontariat@cgdis.lu)

Tel: 49771-2332

[www.112.lu](http://www.112.lu)

Oder bei dengem lokalen Centre d'Incendie et de Secours

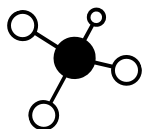
# #NetUniMengMask

## ASS FIR MÄI GESICHT GEDUECHT, NET FIR AN D'NATUR

Chirurgesch Masken  
a Schutzhandsche  
sinn aus **Plastik**,  
net aus Pabeier.

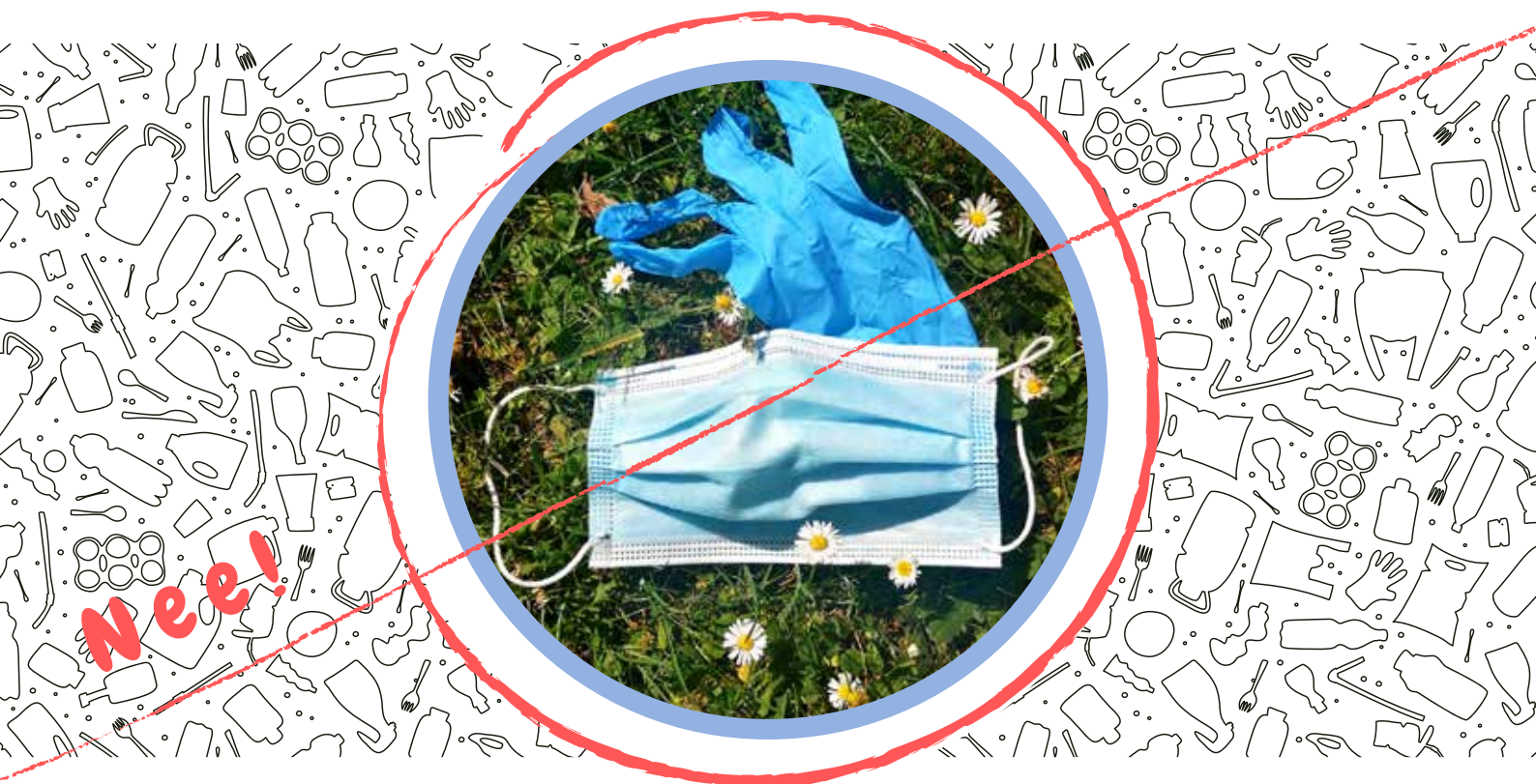
Muppen a wëll  
Déiere friessen  
se a gi krank!

Si brauchen extrem  
laang fir sech an der  
Natur ze zersetzen:



**450**

Joer



Si gehéieren net op de Buedem oder an de  
Recycling, mee an d'schwarz Poubelle.



ENG LÉISUNG SOLL NET  
ZUM **PROBLEM** GINN



info@ebt.lu



# Mam Tablet raus aus der Isolatioun

mat der Ënnerstëtzung vun der Fondatioun du Grand-Duc et de la Grande-Duchesse  
avec le soutien de la Fondation du Grand-Duc et de la Grande-Duchesse

Déi aktuell sanitär Crise huet eis all gewisen wéi wichteg Digitaliséierung an den Zougang zu den neien Technologien fir déi ganz Gesellschaft ass- an dëst ouni Ausnam!

All Generatioun soll motivéiert an ënnerstëtzt ginn fir d'Méiglechkeeten ze notzen déi di digital Welt eis gëtt. Zesummen mat der Hellëf vun de Sponsoren kënnen mir dest emsetzen.

Déi eeler Leit déi och an de Club Haus op der Heed kommen an keen Zougang zur digitaler Welt hunn (keen Internet), kréien doheem een Tablett ze Verfügung gestalt an déi noutwendeg Erklärungen dobäi! Och technisch Ënnerstëtzung kréien si vun eis.



Club Haus op der Heed est très fier d'avoir reçu la technologie nécessaire pour soutenir les personnes plus âgées qui fréquentent notre club. La crise sanitaire a démontré que la digitalisation et l'accès aux nouvelles technologies sont indispensables pour notre société - sans exception!

Il faut motiver, encourager et soutenir toutes les générations à utiliser les opportunités que le monde digital nous offre.



Erklärung zu den Tablets an mat Skype telefonéieren

Remise vun den Tablets am House of Startups



Un très grand MERCI à tous les acteurs de „Hack the Crisis“\*!

MERCI à la Fondation du Grand-Duc et de la Grande-Duchesse.  
MERCI Philippe Majerus

\*Während dem Lockdown huet House of Startups zesummen mat villen aneren Akteuren déi lëtzebuergesch Ausgab vun Hack the Crisis erstallt (kuckt op [www.hackthecrisisluxembourg.com](http://www.hackthecrisisluxembourg.com))



**Landakademie**  
 2 am Fournicherwee | L-9151 Eschdorf  
 Tel: 89 95 68-23 | Fax: 89 95 68-40  
 info@landakademie.lu | www.landakademie.lu

**Weiterbildung für Erwachsene  
 Formation pour adultes**

## SPRACHKURS IN DER GEMEINDE PÜTSCHIED COURS LINGUISTIQUE DANS LA COMMUNE DE PUTSCHEID

Im 1. Trimester 2020/21 bietet die Landakademie in Zusammenarbeit mit der Gemeinde Pütscheid wieder einen Sprachkurs an:

**Luxemburgischkurs A.1.2 (Fortgeschrittene)**  
**Cours luxembourgeois A.1.2 (Faux débutants)**  
**STOLZEMBOURG**

Tag <i>Jour</i>	Beginn <i>Début</i>	Uhrzeit <i>Horaire</i>	Kursleiter <i>Formateur</i>	Preis <i>Prix</i>
Donnerstag <i>Jeudi</i>	08.10.20	19.00-21.00	Malou Schaul-Boonen	150€ 25 x 2h

**A.1.2.:** Dieser Kurs ist für alle, die bereits über Kenntnisse in der luxemburgischen Sprache verfügen. Dieser Kurs wird Sie tiefer in die Sprache einführen, Ihre Sprachkenntnisse erweitern und ihre Kommunikationsfähigkeiten steigern. *Ce cours est idéal pour tous ceux qui disposent déjà de notions de la langue luxembourgeoise. Ce cours vous permettra d'approfondir vos connaissances et d'améliorer votre communication.*

Zusätzlich bietet die Landakademie in Zusammenarbeit mit der Gemeinde Parc Hosingen einen Anfängerkurs an:

**Luxemburgischkurs A.1.1 (Anfänger)**  
**Cours luxembourgeois A.1.1 (débutants)**  
**HOSCHIED**

Tag <i>Jour</i>	Beginn <i>Début</i>	Uhrzeit <i>Horaire</i>	Kursleiter <i>Formateur</i>	Preis <i>Prix</i>
Donnerstag <i>Jeudi</i>	08.10.20	18.00-20.00	Gaby Heger	150€ 25 x 2h

**A.1.1.:** Dieser Kurs verschafft Ihnen den Einstieg in die luxemburgische Sprache. Sie lernen, wie Sie sich vorstellen und sich mit einfachen sprachlichen Mitteln in Alltagssituationen unterhalten. *Ce cours vous permettra d'acquérir des compétences de base dans la langue luxembourgeoise. Vous apprendrez à vous présenter et à communiquer dans différentes situations quotidiennes avec des moyens linguistiques simples.*

**WEIDERBILDUNG AN DER REGION**  
[www.landakademie.lu](http://www.landakademie.lu)

COURS POUR ADULTES AGRÉÉS PAR



LE GOUVERNEMENT  
 DU GRAND-DUCHÉ DE LUXEMBOURG  
 Ministère de l'Éducation nationale,  
 de l'Enfance et de la Jeunesse  
 Service de la formation des adultes

Weitere Informationen und Anmeldung unter:  
*Inscription et informations supplémentaires:*



**Landakademie**  
 2 am Fournicherwee | L-9151 Eschdorf  
 nicole@landakademie.lu | Tel.: 89 95 68-28  
 www.landakademie.lu



# SORTIERANLEITUNG FÜR



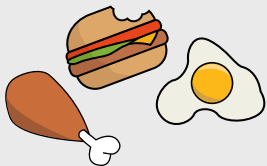
## BIOMÜLL

NUR FESTER  
BIOMÜLL

Eier- u. Nussschalen



Gekochte Lebensmittel



Sonstige Küchenabfälle



Gartenabfälle



## ALTGLAS

NUR  
HOHLGLAS

Glaskonserven



Weißglas



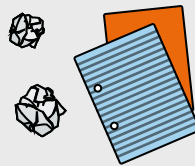
Farbglas



## ALTPAPIER

NUR SAUBERES  
PAPIER

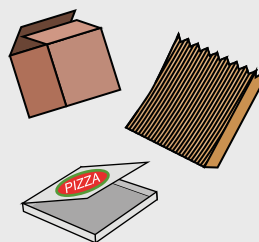
Papier



Zeitungen u. Magazine



Pappverpackungen  
u. Kartonagen



## VERPACKUNGEN

NUR LEERE VERPACKUNGEN  
MAX. 5 LITER

Plastikflaschen u. -flakons



Metallverpackungen



Getränkkartons



Plastiktöpfe, -becher u. -schalen **NEU!**



Plastikfolien u. -tüten **NEU!**





# CONSIGNES DE TRI



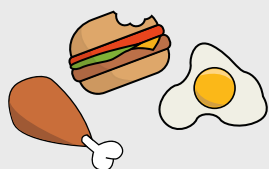
## BIODÉCHETS

SEULEMENT  
BIODÉCHETS SOLIDES

Oeufs / coquilles



Nourriture cuite



Autres déchets de cuisine



Déchets de jardin



## VERRE CREUX

SEULEMENT  
VERRE CREUX

Bocaux



Verres blancs



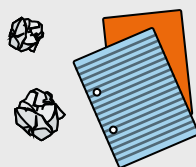
Verres colorés



## VIEUX PAPIERS

SEULEMENT VIEUX  
PAPIER PROPRES

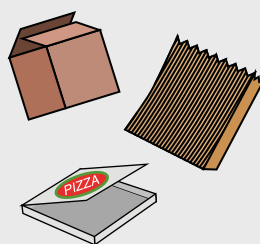
Papiers



Journaux / magazines



Emballages en carton



## EMBALLAGES

SEULEMENT EMBALLAGES VIDES  
MAX. 5 LITRES

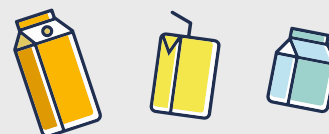
Bouteilles et flacons en plastique



Emballages métalliques



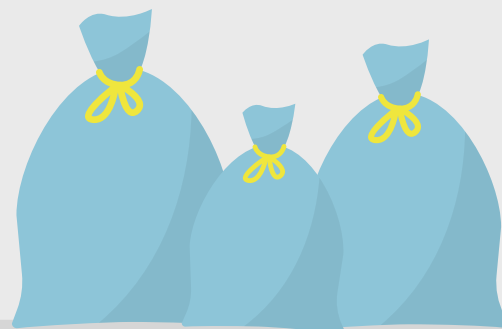
Cartons à boissons



Pots, gobelets et barquettes  
en plastique **NOUVEAU**



Films et sacs en plastique **NOUVEAU**



NEISTART LETZEBURG

**CLEVER WUNNEN**  
Sue spueren

**+50%**

**RENOVIEREN SIE JETZT – UND NUTZEN DEN ENERGIEBONUS!**  
30% Erhöhung der Finanzhilfen für Energieerzeugung und nachhaltige energetische Sanierung.

Senden Sie Ihre finanzielle Unterstützung mit der myenergy-App

Weitere Informationen und Bedingungen:  
www.clever-primes.lu ☎ 8002 11 90

myenergy

LEZEBURG

NEISTART LETZEBURG

**CLEVER FUEREN**  
Sue spueren

**NEU**  
BIS ZU 600 €  
BEI KAUF EINES NEUEN FAHRRADS / PEDELEC25  
KINDERFAHRRÄDER INBEGRIFFEN

**PRÄMIE FÜR FAHRRÄDER / PEDELEC25, KINDERFAHRRÄDER INBEGRIFFEN**

Weitere Informationen und sonstige Bedingungen:  
www.clever-primes.lu ☎ 8002 11 90

myenergy

LEZEBURG

myenergy

NEISTART LETZEBURG

**CLEVER SOLAR**  
e Spuerbuch um Daach

**ENTDECKT D'SOLARPOTENTIAL VUN ÄREM HAUS. PRODUZIERT ENERGIE DOHEEM!**  
D'Maximalen Energieertrag an D'wäertste Plaz an Ärem Haus ze bequemen!

myenergy 8002 11 90

www.clever-primes.lu

An Partner mat: CHAMBRE DES METIERS, LEZEBURG, LEZEBURG

myenergy

NEISTART LETZEBURG

**CLEVER SOLAR**  
e Spuerbuch um Daach

**ENTDECKT D'SOLARPOTENTIAL VUN ÄREM GEBÄL. DITT ENERGIEPRODUZENT AN ENGER KOOPERATIV!**  
D'Gemeinschaften ze bequemen ze bauen an Ärem Projekt ze bequemen!

myenergy 8002 11 90

www.clever-primes.lu

An Partner mat: CHAMBRE DES METIERS, LEZEBURG, LEZEBURG



Impressum: Gemengenverwaltung vun Pëtschent an Zesummenaarbecht mat den Veräiner an Interessenten aus der Gemeng Pëtschent

Adress e-mail: [secretariat@putscheid.lu](mailto:secretariat@putscheid.lu) / [zeitung@putscheid.lu](mailto:zeitung@putscheid.lu)

Oblo: 450

